



# I går, i dag og langt ind i fremtiden

År, ikke uger: Når SOS Børnebyerne er til stede, er det på den lange bane - i menneskers liv, i hele samfund, og når katastrofen rammer. Vedholdenhed er nøgleord i organisationens arbejde, og når partnere og private bakker op om det.



Årsrapport  
**2025**



## Indhold

- 4 Vi vælger det lange seje træk
- 6 Hoved- og nøgletal
- 8 SOS Børnebyerne taler for dem, der ikke får taletid
- 12 "Arbejdet er så indlysende, at de fleste vil være med"
- 16 ESG styrker forretningen på sigt
- 21 SOS Børnebyerne får international certificering som humanitær aktør
- 24 "Alle har brug for at kende deres rødder"
- 28 Ledelsespåtegning
- 29 Revisionspåtegning
- 34 Ledelsens regnskabsberetning
- 43 Anvendt regnskabspraksis
- 47 Resultatopgørelse for 2025
- 48 Balance per 31. december 2025
- 50 Egenkapitalopgørelse for 2025
- 50 Pengestrømsopgørelse for 2025
- 51 Noter

---

### SOS Børnebyerne · Årsrapport 2025

Udgiver: SOS Børnebyerne Danmark

Forsidefoto samt forsats: Agnete Schlichtkrull

Redaktør: Marie Vidø

Grafisk design og produktion: Ida Egedal Henriksson

Tryk: Stibo Complete

Persondatabeskyttelse: SOS Børnebyerne ønsker at beskytte børn. Det betyder blandt andet, at vi ændrer børns navne, så de ikke bliver genkendt. SOS Børnebyernes praksis er i overensstemmelse med EU's regler om databeskyttelse.

Forside og dette opslag: Pige leger i en landsby i Xaythany-distriktet i Laos. Mange familier her lever af at sortere og sælge det skrald, der dækker det meste af byens røde jord. SOS Børnebyerne støtter børn i landsbyen med skolemateriale og uniformer og underviser forældre i, at skolegang er vigtig.

# Vi vælger det lange seje træk

**D**a Samira er teenager, dør hendes mor i en trafikulykke. Samira er pludselig forældreløs, og ingen snakker med hende om tabet af moderen. I mange år græder hun alene, når hun ligger i sin seng. Med ansigtet vendt ind mod væggen.

For et par år siden bliver Samira en del af SOS Børnebyernes Danida-støttede projekt Leave No Youth Behind i Kenya, der organiserer og støtter unge, der er vokset op uden deres forældre. Her lærer hun at sætte ord på sine følelser og bliver en del af et fællesskab. Det bliver et vendepunkt i hendes liv. I dag er Samira selv ungerådgiver og hjælper andre børn og unge, der har det svært.

Samira fortalte i 2025 sin historie i SOS Børnebyernes podcast 'Lydløs' om mental sundhed, og jeg havde fornøjelsen af at møde hende, da hun og seks andre ungerådgivere fra Kenya besøgte Danmark og Ungdommens Folkemøde i september. For mig er hun et lysende eksempel på, hvordan SOS Børnebyernes arbejde rækker langt ud over det enkelte menneske, vi støtter. Unge som

Samira, som har fået støtte fra SOS Børnebyerne, griber muligheden for at give noget tilbage til deres samfund. Det oplever jeg gang på gang, når jeg besøger lande, SOS Børnebyerne arbejder i. Det er opløftende at være vidne til.

## Vi bliver ved

Når SOS Børnebyerne er til stede i et land, et samfund eller et menneskes liv, er det på den lange bane. Vi arbejder med børn og unge, og det direkte ansvar forpligter. Det er umuligt at komme udenom, at verden i 2025 var kendetegnet ved store kriser, og vi ved, at når Gaza, Sudan og Ukraine en dag er genopbygget, er der børn, der står tilbage. Tusindvis af børn. Uden deres forældre og med store traumer. Mine kollegaer i de lande kæmper utrætteligt for, at de børns verden bliver en form for normal igen.

SOS Børnebyernes ansatte i hele verden bliver ved, og netop vedholdenhed er et nøgleord i vores arbejde. Det lange seje træk er afgørende, både når vi arbejder langsigtet med familier, så de kan skabe sig et bedre fodfæste i tilværelsen, og når vi finder den omsorgsløsning, der egner sig bedst for et barn eller ungt menneske. Vi skaber positiv social forandring, og det kræver planlægning og tager tid. Derfor er vedholdenhed tema for dette års årsrapport.

SOS Børnebyernes vedholdenhed er også en fordel i nødhjælpskontekster. Vi arbejder i over 135 lande og er ofte allerede til stede der, hvor kriser og katastrofer rammer, for eksempel da vi tidligt i krigen i Ukraine iværksatte psykosocial støtte til børn. Vi samarbejdede i forvejen med børnepSYKOLOGER om at hjælpe børn med traumer. Det gjorde, at vi kunne handle hurtigt.

## Livsnødvendig opbakning

Jeg er imponeret over, hvordan mennesker gang på gang træder til, træder i karakter,



©Agnete Schlichtkrull

”

Når SOS Børnebyerne er til stede, er det på den lange bane

Mads Klæstrup Kristensen,  
direktør i SOS Børnebyerne



*Samira og seks andre ungerådgivere fra Kenya besøgte Danmark og Ungdommens Folkemøde i Valby i september 2025.*

©Anne Astrid Krogh-Andersen

når verden brænder. Det gælder ikke alene kollegaer i Sudan, men for eksempel også plejefamilier i Ukraine og unge i Etiopien. Jeg har mødt dem alle og set, at hjælp, ligesom i Samiras tilfælde, avler hjælp.

Men en organisation som SOS Børnebyerne kan ingenting, hvis der ikke er nogen, der vil skabe forandring for børn og unge sammen med os. Hos SOS Børnebyerne har vi stor opbakning i Danmark, hvor mere end 52.000 mennesker fast støtter vores arbejde hver måned – og de gør det i gennemsnit i otte år i træk. Danskernes støtte er vedholdende, for manges vedkommende er den bogstaveligt

talt livslang. I 2025 udgjorde arv således 19,3 procent af støtten til SOS Børnebyerne. Sammenlagt kom 49,2 procent af SOS Børnebyernes midler fra faddere og faste givere.

I Danmark er det en del af, hvem vi er: Vi hjælper andre. Alle – fra virksomheder til fonde og privatpersoner – der bakker op om SOS Børnebyerne, er på det hold, der rækker ud til verden og prøver at mildne konsekvenserne af kriserne. Sammen vælger vi det lange seje træk. Jeg er dybt taknemmelig, for det er en forudsætning for, at SOS Børnebyerne kan støtte børn i blandt andet Sudan, Gaza og Ukraine og unge som Samira. ■

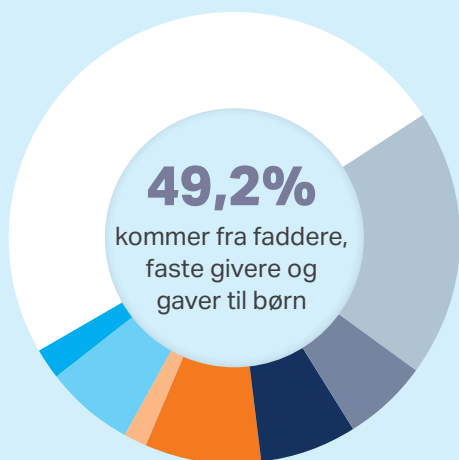


**49,2%**

af SOS Børnebyernes midler kom i 2025 fra faddere og fastgivere

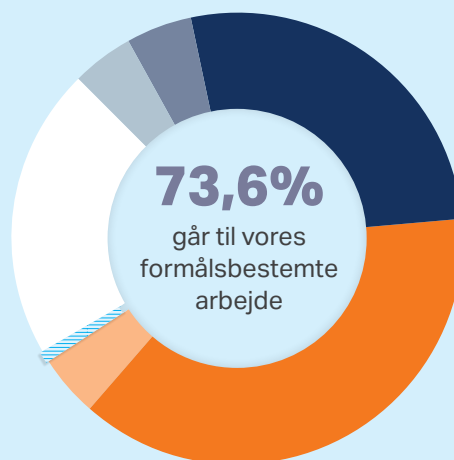
# Hoved- og nøgletal

## Her kom pengene fra i SOS Danmark



Faddere, faste givere og gaver til børn 157,5 mio. kr. / 49,2%	Direkte & indirekte enkelt donationer 27,3 mio. kr. / 8,5%
Arv 61,6 mio. kr. / 19,3%	Bidrag fra udlodningspuljen og moms-kompensation 4,9 mio. kr. / 1,5%
Virksomheder og større bidragsydere 19,1 mio. kr. / 6%	Danida midler 20,5 mio. kr. / 6,4%
Fonde 22,2 mio. kr. / 6,9%	Finansielle poster 6,9 mio. kr. / 2,2%

## Det gik pengene til i SOS Danmark



Omkostninger ved indtægtsskabende aktiviteter 70,1 mio. kr. / 21,9%	Formålsbestemt arbejde - Udviklingsarbejde 121,4 mio. kr. / 38%
Administrationsomkostninger 14,3 mio. kr. / 4,5%	Formålsbestemt arbejde - humanitært arbejde 14,4 mio. kr. / 4,5%
Formålsbestemt arbejde - oplysningsarbejde i Danmark 15,8 mio. kr. / 4,9%	Overført netto til grundkapital og rådighedskapital -2,3 mio. kr. / -0,8%
Formålsbestemt arbejde - fadder-skabsstøtte 86,3 mio. kr. / 27%	

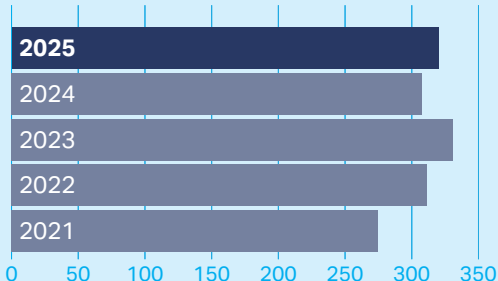
## Administrationsprocent i SOS Danmark

**4,5%**

Hos SOS Børnebyerne bestræber vi os på at være effektive og omkostningsbevidste. Vores målsætning er at bruge maksimalt 10 procent af de indsamlede midler til administration.

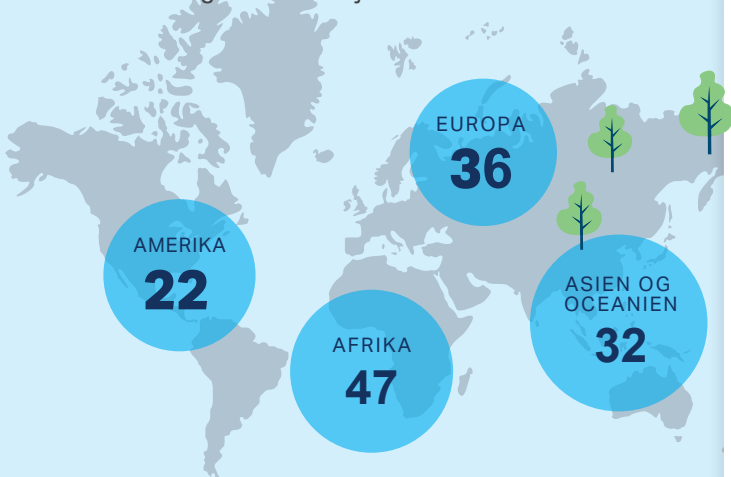
## Udvikling i indtægter i SOS Danmark

Mio. kroner



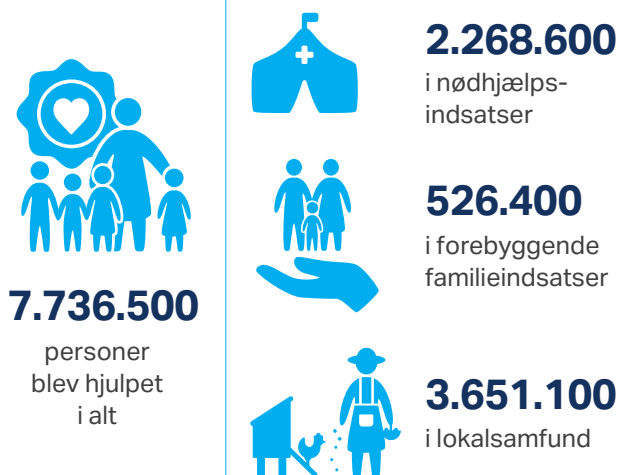
## SOS-føderationen på verdensplan

Så mange lande arbejder vi i:



\*Tallene, der fremgår her, er fra 2024 og de nyeste fra SOS-organisationens internationale arbejde

Sådan blev hjælpen fordelt:



## Hoved- og nøgletal

	2025	2024	2023	2022	2021
	T.DKK	T.DKK	T.DKK	T.DKK	T.DKK
<b>Hovedtal</b>					
Indsamlingsresultat (indsamlede midler inkl. finansielle indtægter)	320.049	307.437	330.734	311.083	274.776
Indtægter ved indtægtsskabende aktiviteter	313.192	297.936	322.417	318.843	269.341
Resultat af indtægtsskabende aktiviteter	243.085	232.779	263.801	268.086	222.543
Administrationsomkostninger	14.349	15.380	13.935	17.013	13.822
Finansielle poster, netto	6.857	9.502	8.316	-7.760	5.435
Årets resultat til formålsbestemte aktiviteter	235.592	226.900	258.183	243.312	214.156
Anvendt til formålsbestemte aktiviteter <sup>1</sup>	237.897	223.966	225.805	248.856	194.193
Resterende midler efter formålsbestemte aktiviteter	-2.305	2.934	32.377	-5.544	19.963
Anlægsaktiver	1.612	1.340	1.310	1.188	1.188
Omsætningsaktiver	222.618	234.749	197.141	176.347	160.198
Aktiver i alt	279.607	292.178	252.295	229.629	209.885
Bunden og reserveret egenkapital	55.377	56.090	53.844	52.094	48.499
Fri egenkapital	126.074	128.379	125.445	93.072	106.110
Egenkapital i alt	181.452	184.469	179.289	145.166	154.609
Kortfristede gældsforpligtelser	98.156	107.709	73.006	84.463	55.276
Passiver i alt	279.607	292.178	252.295	229.629	209.885
<b>Gns. antal ansatte</b>	<b>77</b>	<b>72</b>	<b>64</b>	<b>59</b>	<b>56</b>
<b>Nøgletal<sup>2</sup></b>					
Overskudsgrad ved indsamlinger mv.	77,6%	78,1%	81,8%	82,6%	81,8%
Administrationsprocent 1 <sup>3</sup>	4,6%	5,2%	4,3%	5,1%	5,4%
Administrationsprocent 2 <sup>4</sup>	4,5%	5,0%	4,2%	5,0%	5,3%
Formålsprocent 1 <sup>5</sup>	76,0%	75,2%	70,0%	72,1%	73,0%
Formålsprocent 2 <sup>6</sup>	73,6%	73,8%	78,1%	77,9%	76,7%
Konsolideringsprocent	-0,7%	1,0%	10,0%	7,4%	4,9%
Sikkerhedsmargin	56,3%	60,6%	60,1%	60,7%	53,3%
Soliditetsgrad	64,9%	63,1%	71,1%	73,7%	71,3%
Andel af offentlig finansiering	8,1%	5,4%	8,0%	4,7%	5,2%

<sup>1</sup> Det formålsbestemte arbejde udføres i henhold til de internationale vedtægter for SOS Børnebyerne med det formål at yde støtte til projekter og byer samt udbrede kendskabet til arbejdet i SOS Børnebyerne.

<sup>2</sup> Anvendte nøgletalsformler fremgår af afsnittet "Anvendt regnskabspraksis" på side 46.

<sup>3</sup> Administrationsprocent ekskl. finansielle poster

<sup>4</sup> Administrationsprocent inkl. finansielle poster

<sup>5</sup> Formålsprocent ekskl. finansielle poster og resterende midler efter formålsbestemte aktiviteter

<sup>6</sup> Formålsprocent inkl. finansielle poster og resterende midler efter formålsbestemte aktiviteter

A young girl with a pearl headband and a purple dress with a butterfly on the chest is smiling. She is at a social event with other people in the background.

# SOS Børnebyerne taler for dem, der ikke får taletid

SOS Børnebyerne taler børn og unges sag, når de ikke selv får taletid, og organisationen arbejder målrettet på at påvirke beslutningstagere, myndigheder og andre stakeholdere til at understøtte organisationens arbejde for børn og unge og deres rettigheder. Det kræver typisk mange og mindre indsatser, der på lang sigt giver store resultater.



©SOS Children's Villages, Palestine

**B**ørn har ikke som andre grupper i samfundet mulighed for at kæmpe for deres sag. De kan ikke stemme til valg, og de har ikke automatisk taletid i medierne eller adgang til politikere og andre beslutningstagere. Derfor er det organisationer som SOS Børnebyernes opgave at tale børns sag. Det gør SOS Børnebyerne på vegne af de børn, organisationen støtter i over 135 lande. Derudover inddrager organisationen børn og unge i debatter og helt specifikt i spørgsmål, der handler om det enkelte barns eget liv.

SOS Børnebyernes fortalerarbejde fordeler sig på tre hovedområder: Danmarks og EU's udviklingspolitik med særligt fokus på østafrikanske lande, reformering af omsorgsarbejde i Ukraine samt humanitært fortalerarbejde. Det er en form for interessevaretagelse, der handler om systemiske forandringer, der skal fremme børn og familiers rettigheder – især dem, der befinder sig i udsathed. Et arbejde, der kræver vedholdenhed og typisk mange og mindre indsats, der på

længere sigt giver store resultater.

#### **Fokus på Østafrika**

Et helt centralt område i SOS Børnebyernes fortalerarbejde er den danske udviklingspolitiske strategi. Under udarbejdelsen af den ny udviklingspolitiske strategi har SOS Børnebyerne afgivet høringssvar, både via organisationens medlemskab af Globalt Fokus, en paraply- og samarbejdsplatform for danske civilsamfundsorganisationer, og direkte til Udenrigsministeriet.

SOS Børnebyerne understreger vigtigheden af at investere i børn, når Danmark indgår partnerskaber om udviklingssamarbejde i det globale syd. Samtidig skal investeringen falde tidligst muligt i børns leveår for at få den størst mulige effekt.

"SOS Børnebyerne taler i særlig grad de børns sag, der står uden forældreomsorg,



©Anne Astrid Krogh-Andersen

”

SOS Børnebyerne taler i særlig grad de børns sag, der står uden forældreomsorg, eller er i en situation, hvor de risikerer at miste den

**Pernille Yde Honoré, senior kommunikationsrådgiver i SOS Børnebyerne**

eller er i en situation, hvor de risikerer at miste forældreomsorg. Disse børn lever i særlig udsathed og befinder sig på kanten af samfundet. Et stort problem i afrikanske lande syd for Sahara er, at børn, der har mistet forældreomsorgen, ikke bliver registreret. Når man ikke er registreret i et samfund, har man ikke adgang til offentlige ydelser som for eksempel skolegang, lægehjælp og økonomisk støtte. Dermed begynder netop den gruppe børn tilværelsen i strid modvind," siger Pernille Yde Honoré, senior kommunikationsrådgiver i SOS Børnebyerne.

SOS Børnebyerne sørger også for, at unge i de lande i Østafrika, organisationen arbejder i, bliver hørt, for eksempel ved at deltage i online-høringer med danske organisationer. I september 2025 besøgte ungerådgivere fra Kenya desuden Danmark for at fortælle om de udfordringer, unge med anbringelseserfaring står overfor i Kenya. Et afgørende møde for de unge under besøget var en samtale med udenrigsminister Lars Løkke Rasmussen på Ungdommens Folkemøde.

"Der var engagement og ildhu hos både udenrigsministeren og ungerådgiverne fra Kenya, hvor det mest presserende emne var unges manglende indflydelse på politik og dermed på egne liv," fortæller Pernille Yde Honoré.





©Anne Kidmose

*Unge skal høres. Derfor organiserer SOS Børnebyerne unge med anbringelseserfaring i blandt andet Østafrika.*

Ungerådgiverne gav udenrigsministeren en række ønsker med om, hvad den danske regering skal fokusere på i sit samarbejde med Kenya.

### **Reform til fordel for Ukraines børn**

Den anden søjle i SOS Børnebyernes fortalerarbejde fokuserer på Ukraines børn, der har levet i fire års krig.

SOS Børnebyerne i Ukraine havde allerede inden krigen mere end 20 års solidt arbejde med børn, plejefamilier og forebyggende støtte til familier i lokalsamfundet bag sig. I Ukraine har man gjort flittigt brug af institutioner som børnehjem, og ved krigens begyndelse var omkring 100.000 børn anbragt på institution. Både SOS Børnebyernes mangeårige erfaring med at arbejde med anbragte børn samt forskning peger på, at det er bedre og mindre stigmatiserende for et barn at blive anbragt i familielignende pleje end på en institution. Derfor arbejder SOS Børnebyerne i Danmark sammen med SOS Børnebyerne i Ukraine om at støtte og intensivere en udvikling i Ukraine væk fra institutioner mod familiepleje.

SOS Børnebyerne i Danmark og SOS Børnebyerne i Ukraine indgik sidste år et partnerskab med en række europæiske partnere i blandt andet byggebranchen, fondsverdenen og kommunale myndigheder i Ukraine om projektet 'Children's Living Places'. Projektet bygger bæredygtige plejefamiliehuse på tre lokationer i Ukraine, hver med et socialcenter og rekreative rum, der er åbne for de omgivende lokalsamfund. Indsatsen sikrer støtte til både plejebørn og lokalsamfund for at forebygge anbringelser på institution.

Et af formålene med Children's Living Places er at støtte op om reformer af børneomsorgen og deinstitutionisering i Ukraine. Ukraines ministerråd vedtog i 2025 en national handlingsplan for implementering af Den Europæiske Børnegaranti (ECG). Alle EU-lande skal efterleve ECG, som sikrer, at alle børn har adgang til essentielle ydelser som uddannelse, sundhedsydelser, ernæring, bolig og social støtte. Som et led i landets kandidatur til EU har Ukraine valgt at følge ECG og har udviklet sin egen nationale handlingsplan.

"I SOS Børnebyerne arbejder vi for at understøtte denne positive og helt nødvendige udvikling for børn i Ukraine. Det gør vi blandt andet ved at arrangere møder mellem

danske politikere, embedsfolk og vores kollegaer i Ukraine, støtte de reformvenlige politikere i EU-parlamentet og i det hele taget påvirke på så mange områder, det er muligt. Ukraine havde helt naturligt en central placering i det danske EU-formandskab. Det bød på oplagte muligheder for at tale ukrainske børns sag,” siger Pernille Yde Honoré.

### **EU: Skab et alternativ til at anbringelse på institution**

I oktober 2025 var København på grund af det danske EU-formandskab vært for et møde for koordinatoerne af ECG. Her talte Maria Dantcheva, vice-programdirektør i SOS Børnebyerne i Østeuropa og Mellemøsten, om SOS Børnebyernes arbejde, netop med fokus på deinstitutionalisering og reform af børneomsorg i EU-perspektiv. Udgangspunktet var et pilotprojekt finansieret af EU, som SOS Børnebyerne i Spanien står i spidsen for.

Projektet handler om specialiseret familiepleje, og fortalerarbejdet fokuserer på, at specialiseret familiepleje anerkendes og fremmes som et alternativ til at anbringe børn på institution. Hele projektets arbejde ligger indenfor rammerne af ECG. SOS Børnebyerne i Spanien modtog 1.555 ansøgninger

fra familier, der ønskede at blive plejefamilie, og har pt. godkendt 25. De godkendte familier får grundig træning og støtte, og det er netop afgørende for, at anbringelsen bliver en succes for barnet og for, at det er muligt at fastholde plejefamilier.

### **Børn i konflikter og katastrofer**

Humanitært arbejde fylder også meget i SOS Børnebyernes fortalerarbejde. Krigen i Gaza har krævet vedholdenhed, først og fremmest for de børn og familier, som krigen går ud over, og også når NGO'er skal presse på for våbenhvile, overholdelse af folkeretten, adgang til humanitær bistand, beskyttelse af humanitære arbejdere og overholdelse af Den Internationale Domstols anvisninger og afgørelser samt beskyttelse af civile.

SOS Børnebyerne har arbejdet tæt sammen med de øvrige internationale NGO'er i Danmark om at påvirke den danske regerings politik for netop at presse på for ovenstående på den internationale politiske scene. Organisationernes fælles indsats omfatter møder med udenrigsministeren, ordførere og embedsfolk, debatindlæg samt påvirkning på EU-niveau. ■



*En mor læser højt for sit barn under et strømsvigt i Kyiv i Ukraine. SOS Børnebyerne arbejder for at reformere børneomsorg i Ukraine.*

”

# Arbejdet er så indlysende, at de fleste vil være med

SOS Børnebyerne har solid folkelig opbakning i Danmark. Det betyder, at organisationen kan arbejde langsigtet for og med børn og unge og er godt rustet til at fortsætte arbejdet i en svær tid for sektoren.

**V**edholdenhed er karakteristisk for SOS Børnebyerne, og det begynder allerede hos dem, der støtter arbejdet fast: Hver måned betaler cirka 52.000 mennesker fordelt over hele Danmark et fast beløb til SOS Børnebyerne – enten som faddere for et barn eller en børneby eller som fast bidragsyder. Og de gør det i gennemsnit i otte år.

Samtidig kender mere end ni ud af ti voksne danskere ifølge Omdømmemonitor 2025 fra Verian SOS Børnebyerne minimum af navn, mens 58 procent kender organisationen meget godt, ret godt eller lidt.

SOS Børnebyerne er en af danskernes foretrukne børneorganisationer, og den økonomiske

støtte er altafgørende for, at organisationen kan skabe positiv social forandring for børn, unge og familier.

”Når vi er til stede, er det på den lange bane. Vi arbejder med børn, og det direkte ansvar forpligter. Men vi kan ingenting, hvis der ikke er nogen, der på samme måde forpligter sig til at være med til at skabe forandring for børn,” siger Mads Klæstrup Kristensen, direktør i SOS Børnebyerne.

## Mennesket i centrum

At være fadder er nemt at forstå og identificere sig med, og derfor appellerer et fadderskab til mange forskellige typer mennesker. SOS Børnebyernes støtter og donorer er bredt fordelt i forskellige aldersgrupper og over hele landet, dog centreret omkring de større byer.

”Jeg har aldrig mødt et menneske, der ikke vil hjælpe et barn. Det, vi gør, er så indlysende, at de fleste gerne vil være med. Derfor er der også mange forskellige segmenter i Danmark, der bakker





*Udenrigsminister Lars Løkke Rasmussen på den alternative talerstol til Ungommens Folkemøde i september 2025. Samme dag mødtes han med ungerådgivere fra Kenya og lyttede til deres ønsker for Danmarks samarbejde med Kenya.*



# 49,2%

procent af SOS Børnebyernes indtægter kom i 2025 fra faddere, faste givere og gaver til børn

I november 2025 havde SOS Børnebyerne

# 41.344

faddere og 10.500 faste bidragydere



Arv udgjorde 19,3 procent af indtægterne i 2025

op om vores arbejde,” siger Mads Klæstrup Kristensen.

Samtidig er det nemt at kommunikere og vise effekten af SOS Børnebyernes arbejde.

”Det kan virke banalt, men vi kan vise vores faddere og støtter, at her er Winston. Han har fået en skoletaske og kan nu gå i skole, og det har du en aktie i,” siger Mads Klæstrup Kristensen.

### Stort kendskab

SOS Børnebyerne henvender sig til den brede befolkning i Danmark, der hvor befolkningen er – og når de er der. SOS Børnebyernes magasin SOS Børneliv har et oplag på cirka 70.000 per udgivelse og bliver sendt til nuværende og tidligere støtter og partnere, og hver måned modtager cirka 65.000 personer - faddere, faste givere, bidragsydere og tidligere faddere - nyhedsbreve med information og historier fra SOS Børnebyerne.

Befolkningen møder også SOS Børnebyerne i podcasts som 'Lydløs' om organisationens arbejde med unge i Kenya, reklameblokke i bedste sendetid på TV2, på metrostationer og i opslag og videoer på Instagram og Facebook. SOS Børnebyerne har samlet over 68.000 følgere på sociale medier – og når ud til endnu flere mennesker i Danmark via sponsorede opslag. I organisationens skolearbejde engagerer og oplyser SOS Børnebyerne børn og unge i Danmark, blandt andet til Ungdommens

Folkemøde og når 65.000-70.000 elever i 0.-6. klasser årligt følger undervisningsforløbet Omvendt Julekalender. Organisationens 20 frivilligrupper holder løbende events over hele landet og samler ind til SOS Børnebyernes arbejde.

Alt sammen bidrager til, at flere og flere lærer SOS Børnebyerne og organisationens arbejde at kende og ender med at støtte det.

”For at hjælpe skal man vide, at der er brug for hjælp. Det er nok de færreste, der vågner op søndag morgen og tænker: 'I dag vil jeg støtte Winston med en skoletaske'. Men hvis de møder en mulighed for at støtte Winston med en skoletaske, så vil de gerne,” siger Mads Klæstrup Kristensen.

# ”

Jeg har aldrig mødt et menneske, der ikke vil hjælpe et barn. Det, vi gør, er så indlysende, at de fleste gerne vil være med. Derfor er der også mange forskellige segmenter i Danmark, der bakker op om vores arbejde

Mads Klæstrup Kristensen,  
direktør i SOS Børnebyerne



©Chille Hviid Orloff Filippesen

*SOS Børnebyernes ambassadører bidrager til at oplyse om SOS Børnebyernes arbejde, så endnu flere i Danmark støtter det. Her er ambassadørparret Anne og Nikolaj Lie Kaas i Nordmakedonien i 2025, hvor de blandt andet mødte nogle af de familier, SOS Børnebyernes støtter.*

### Vækker engagement

SOS Børnebyerne bruger organisationens mangeårige adgang til store dele af befolkningen til i endnu højere grad at vække danskernes engagement i internationalt arbejde.

"Fadderskaber er en engagementsform med enestående lang levetid, og vi oplyser løbende vores faddere om udviklingsarbejde. Det begynder altså med det enkelte barn, men overgår langt det. Vi informerer om alt fra vores arbejde for at styrke unges indflydelse og årsager til at børn bliver adskilt fra deres familier til lokalisering og opbygning af kapacitet hos lokale aktører til at fremme omsorgsreformer og styrke nationale børnebeskyttelsessystemer," siger Peter Hermann Kamph, chef for kommunikation og partnerskaber i SOS Børnebyerne.

Den stabile støtte gør, at SOS Børnebyerne kan arbejde langsigtet for og med børn og unge og er godt rustet til at fortsætte arbejdet i en svær tid for sektoren.

"Der er noget, der er lykkedes i Danmark i forhold til folkelig forankring i udviklingsarbejde. Den danske befolkning bakker i det store hele op om den

dagsorden. Det hører simpelthen med til, hvem vi er som folk: Vi hjælper andre mennesker," siger Mads Klæstrup Kristensen. ■

*Cirka 70.000 elever følger hver jul med i Omvendt Julekalender med Mille Gori som vært.*



©Chille Hviid Orloff Filippesen

# ESG styrker forretningen på sigt

I 2025 udkød og forenkledede EU kravene til virksomheders ESG-rapportering. Færre virksomheder skal rapportere, og de får længere tid til at gøre det i. Det ændrer dog ikke på, at når virksomheder investerer i lokalsamfund i deres globale værdikæder, skaber de både social værdi for mennesker og bedre vilkår for deres forretning.

Virksomheder står i dag over for en kompleks virkelighed, hvor både geopolitisk usikkerhed og løbende ændringer i EU's krav til bæredygtighedsrapportering gør det svært at prioritere i deres arbejde med bæredygtighed.

Mange virksomheder arbejder med ESG, Environmental, Social og Governance, der dækker over bæredygtighedsindsatser inden for miljø og klima, sociale forhold og selskabsledelse. For at sikre, at ESG-arbejdet bliver transparent og sammenligneligt på tværs af Europa, har EU indført Corporate Sustainability Reporting Directive (CSRD), der i Danmark trådte i kraft for alle store og børsnoterede virksomheder i 2024.

Direktivet stiller krav om, at virksomheder skal rapportere om bæredygtighed efter fælles EU-standarder. Oprindeligt var forventningen, at flere danske virksomheder skulle omfattes af kravene i løbet af 2025. Men i stedet har EU justeret eller udsat flere af de lovpligtige ESG-rapporteringskrav under CSRD. Det betyder, at op til 80–90 % af de virksomheder, der oprindeligt skulle rapportere, foreløbigt er undtaget.

## Vigtigt fokus

Et partnerskab med SOS Børnebyerne kan skabe positive sociale forandringer →

”  
Når verden bliver mere usikker, bliver vedholdenhed og ansvarlighed en konkurrencestyrke

Carl Gustav K. Lorentzen,  
partnerskabschef i SOS Børnebyerne





©Nima Hajjazeleh

*Sammen med tekstilvirksomheden MASCOT uddanner SOS Børnebyerne unge i Laos til erhverv, der matcher virksomheders behov.*

og samtidig understøtte virksomheders ESG-rapportering indenfor standarden S3, 'Berørte samfund', der handler om, hvordan virksomheders aktiviteter påvirker mennesker og lokalsamfund i deres værdikæder.

Langt færre virksomheder end forventet er dog med de nye reguleringer forpligtet til at rapportere efter den standard, men Carl Gustav K. Lorentzen, Partnerskabschef i SOS Børnebyerne, understreger, at det fortsat er et betydningsfuldt område for virksomheder at have fokus på.

Området påvirker alt fra adgang til kvalificeret arbejdskraft og social stabilitet til ansvarlig produktion og virksomhedens mulighed for at drive forretning på lang sigt.

"Når verden bliver mere usikker, bliver vedholdenhed og ansvarlighed en konkurrencestyrke. Virksomheder, der investerer i de lokalsamfund, deres værdikæde er en del af, står stærkere både socialt og forretningsmæssigt," siger Carl Gustav K. Lorentzen, partnerskabschef i SOS Børnebyerne.

Miljø og social ansvarlighed er også stadigvæk afgørende for mange investorer, kunder

og medarbejdere. Det taler for, at virksomheder bevarer fokus på ESG og 'Berørte samfund'.

### **Tid og engagement ændrer systemer**

SOS Børnebyerne udvikler altid projekter i samarbejde med lokale SOS-organisationer, som er i tæt dialog med myndighederne. Det sikrer, at alt lever op til krav og processer i det land, projektet er i.

SOS Børnebyernes erfaring og veletablerede netværk af samarbejdspartnere gør også, at organisationen kan igangsætte projekter, der hurtigt er operationelle. Det er SOS Børnebyernes partnerskab Skills4Work med tekstilvirksomheden MASCOT International et eksempel på. MASCOT har fabrikker i Vietnam og Laos, og Skills4Work støtter unge, der lever i udsathed i Laos i overgangen fra uddannelse til arbejde og uddanner dem til erhverv, der matcher lokale virksomheders behov.

Projektet involverer både virksomheder, tekniske skoler og myndigheder og løser på én gang manglen på kvalificeret arbejdskraft og giver unge, der ellers har svært ved at få →



”

Virksomheder, der investerer i de lokalsamfund, deres værdikæde er en del af, står stærkere både socialt og forretningsmæssigt

Carl Gustav K. Lorentzen,  
partnerskabsschef i SOS Børnebyerne

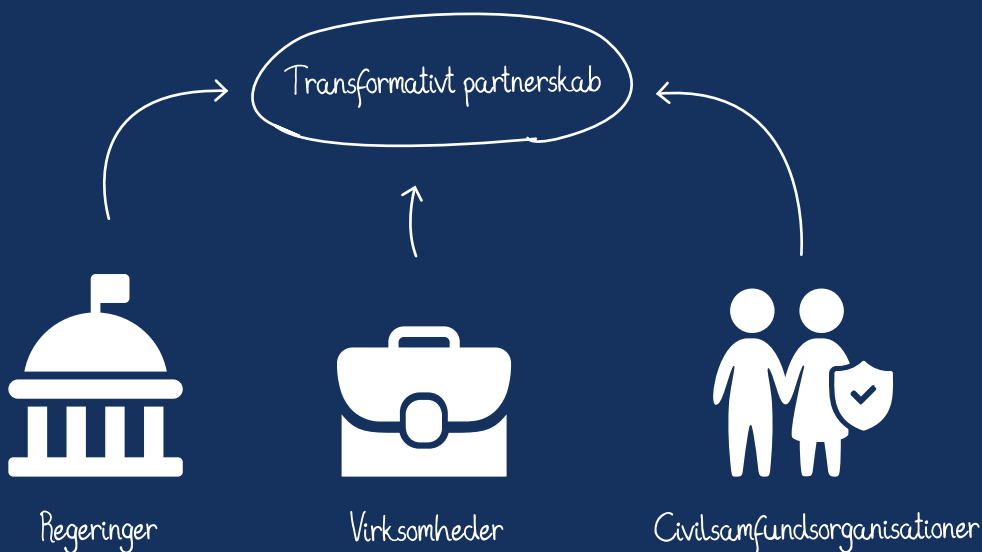
## SOS Børnebyerne ESG-rapporterer for første gang

SOS Børnebyerne Danmark udgiver for første gang en ESG-rapport. SOS Børnebyerne rapporterer efter EU og Erhvervsstyrelsens standard for frivillig ESG-rapportering for små og mellemstore virksomheder (VSME), som giver en klar og struktureret ramme for arbejdet med de centrale ESG-områder. For SOS Børnebyerne er ESG-rapporteringen et vigtigt skridt. Den styrker organisationens interne arbejde med miljø og klima, sociale forhold og selskabsledelse og øger transparensen over for partnere og bidragsydere. Samtidig giver rapporteringen en dybere indsigt i det komplekse rapporteringsområde, som mange af organisationens virksomhedspartnere står i. Det skaber et bedre grundlag for at opbygge strategiske partnerskaber, der effektivt understøtter virksomheders ESG-rapportering og skaber værdi for mennesker, samfund og forretning.

Find SOS Børnebyernes ESG-rapport på [sosbornebyerne.dk/publikationer/](https://sosbornebyerne.dk/publikationer/)

## Transformative partnerskaber

Et transformativt partnerskab samler aktører fra forskellige sektorer, for eksempel virksomheder, civilsamfund og myndigheder, om et fælles mål. Målet er at skabe varige, systemiske forandringer, som ingen partner kan opnå alene, samtidig med at det kan styrke virksomheders samfundsansvar, kommercielle værdi og ESG-rapportering.



Med et transformativt partnerskab med SOS Børnebyerne kan virksomheder på én gang styrke deres forretning og de samfund, de arbejder i.



©Nima Hajazadeh

en uddannelse og arbejde, muligheder på lige fod med andre unge.

Skills4Work er et vedholdende, transformativt partnerskab, der skaber strukturel forandring og et mere stabilt forretningsmiljø.

”Partnerskaber som dette viser styrken ved at tænke langsigtet. Det kræver tid og engagement, men til gengæld kan virksomheder være med til at ændre systemer, ikke kun symptomer,” siger Carl Gustav K. Lorentzen.

Samtidig kan et projekt, der påvirker lokal-samfundet positivt, styrke virksomhedens omdømme og legitimitet lokalt. Den positive lokale forankring og opbakning skaber bedre relationer, åbner døre og nedbryder barrierer, som gør det udfordrende at drive

forretning. Det giver ikke kun værdi i forbindelse med det enkelte projekt, men understøtter også virksomhedens øvrige aktiviteter i regionen.

### Ny guide om ESG

I begyndelsen af 2026 lancerer SOS Børnebyerne en ny guide, der viser, hvordan partnerskaber med SOS Børnebyerne kan skabe positive sociale forandringer og samtidig understøtte effektiv ESG-rapportering.

Guiden er udarbejdet i samarbejde med Rambøll Management Consulting og er opdateret i forhold til de seneste ændringer i EU's regler, herunder den såkaldte Omnibus-forenklingspakke, som blev vedtaget i december 2025. Det sikrer, at guiden både er relevant for virksomheder, der er omfattet af kravene fra CSRD, og for dem, der arbejder strategisk med ESG på frivillig basis.

Guiden giver blandt andet indsigt i, hvordan SOS Børnebyerne systematisk indsamler og anvender data til at dokumentere effekten af organisationens projekter og giver en introduktion til rapporteringsstandarder om 'Berørte samfund' med konkrete eksempler på, hvordan et partnerskabsprojekt kan indgå i CSRD-rapporteringen.

”Ved at indgå i partnerskaber, der kombinerer lokal forankring, strategisk værdi og målbar effekt, kan virksomheder spille en central rolle i at styrke berørte samfund og samtidig styrke deres egen langsigtede konkurrencekraft,” siger Carl Gustav K. Lorentzen. ■



©Nima Hajazadeh

# SOS Børnebyerne får international certificering som **humanitær aktør**

SOS Børnebyerne er ikke en klassisk nødhjælpsorganisation. Alligevel har organisationen på verdensplan en særlig rolle i det humanitære landskab: SOS Børnebyerne er ofte til stede i forvejen i de lande og regioner, hvor krisen rammer, og kan derfor levere med vedholdenhed i et felt, hvor andre organisationer ikke nødvendigvis kan arbejde på den lange bane. Nu har SOS Børnebyerne Danmark fået en internationalt anerkendt certificering som humanitær aktør.

2025 fik SOS Børnebyerne et vigtigt kvalitetsstempel på organisationens arbejde: den internationalt anerkendte certificering Core Humanitarian Standards (CHS). Certificeringen bliver tildelt af certificeringsorganet HQAI, der evaluerer udviklings- og humanitære organisationers arbejde og metoder. Tidligere var SOS Børnebyerne certificeret under den internationale SOS-føderation, men den danske

organisation har nu fået sin egen.

“Certificeringen giver os en tryghed i, at vi arbejder på det niveau, der forventes af os som humanitær organisation og for eksempel som partner for den danske stat i nødhjælpskontekster,” siger Mads Klæstrup Kristensen, direktør i SOS Børnebyerne.

## Mennesker i centrum

Core Humanitarian Standards består af ni forpligtelser, humanitære organisationer skal leve op til. Forpligtelserne sikrer, at organisationer respekterer de mennesker og samfund, de støtter og arbejder i og med og inddrager dem, når der skal findes løsninger på kriser, der berører dem. Samarbejds partnere og mennesker, der får hjælp, skal også altid kunne holde SOS Børnebyerne ansvarlig – blandt andet via organisationens klagesystem.

“Vores forpligtelser i forhold til CHS handler om de mennesker, der er i centrum for

## Hvad er CHS Certificering?



CHS-standarderne blev lanceret i 2014 og er udviklet af CHS Alliance, Sphere og Gruppe URD med støtte fra det danske udenrigsministerium. Certificeringen bliver tildelt efter en grundig proces, hvor eksperter fra HQAI vurderer, om en organisation efterlever standarderne. HQAI's gennemgang af SOS Børnebyernes arbejde har blandt andet omfattet dokumentkontrol, undersøgelser i lande, organisationen arbejder i, samt interviews med medarbejdere fra sekretariatet i København og samarbejdspartnere og projektdeltagere i Somaliland og Etiopien.



*CHS-certificeringen sikrer, at organisationer som SOS Børnebyerne inddrager de mennesker, en given krise berører, i arbejdet med at finde løsninger på krisen.*

vores arbejde. Deres behov og rettigheder. For eksempel skal vi ikke implementere et projekt, blot fordi vi vurderer, at det er relevant, eller fordi en given donor ønsker det,” siger Jens Lindhardt, Senior Programme Manager hos SOS Børnebyerne.

SOS Børnebyerne har et tæt samarbejde med SOS-organisationer, andre lokale organisationer og myndigheder i de lande, vi arbejder i. Det er altafgørende, da det er dem, der kender behovene hos befolkningen og samfundene indefra. SOS Børnebyerne arbejder i mange af de lande, der er mest udsatte for humanitære katastrofer som væbnede konflikter og naturkatastrofer. Derfor kan SOS Børnebyerne sammen med vores samarbejdspartnere hurtigt iværksætte akut og langsigtet hjælp og støtte til børn, unge og familier, når krisen rammer.

”Vi er der i forvejen, og det er en styrke. De partnere, vi samarbejder med, har lokalt kendskab, og det skal der til for at vide, hvor de mest sårbare familier er, og hvordan vi bedst kan hjælpe,” siger Mads Klæstrup Kristensen, direktør i SOS Børnebyerne.

### **Skærpet ansvar**

CHS-standarderne blev lanceret i 2014 og er udviklet af CHS Alliance, Sphere og Groupe URD med støtte fra det danske udenrigsministerium. Certificeringen bliver tildelt efter en proces, hvor eksperter fra HQAI vurderer, om en organisation efterlever standarderne. HQAI's gennemgang af SOS Børnebyernes arbejde har blandt andet omfattet dokumentkontrol, undersøgelser i lande, organisationen arbejder i, samt interviews med medarbejdere fra sekretariatet i København og samarbejdspartnere og projektdeltagere i Somaliland og Etiopien.

Arbejdet har peget på, at SOS Børnebyerne med fordel kan styrke organisationens arbejde i forhold til løbende at kvalitetssikre de organisationer, vi samarbejder med.

”Vi har et mangeårigt og tillidsfuldt samarbejde med SOS-organisationer og lokale organisationer i de lande, vi arbejder i. Men processen med certificeringen har understreget, at det er vores ansvar at sikre, at de varetager deres ansvar,” siger Jens Lindhardt, Senior Programme Manager hos SOS Børnebyerne.

## Relevante standarder – også i det langsigtede arbejde

CHS-certificeringen har fokus på nødhjælpskontekster, men standarderne er i lige så høj grad relevante for og kan styrke SOS Børnebyernes langsigtede udviklingsarbejde.

”I det arbejde er det lige så vigtigt at tage udgangspunkt i de mennesker, vi arbejder for og med, og deres behov. Det gælder selvsagt ikke kun i nødhjælpsarbejde,” siger Jens Lindhardt.

Fremover vil SOS Børnebyerne følge indsatser og programmer endnu tættere, blandt andet med regelmæssige møder og monitoreringsbesøg i de

lande, hvor organisationen arbejder.

”Vi holder blandt andet møder med programdeltagere, hvor de giver feedback på projekter og deres rolle i dem og tager stilling til, om de har rimelige muligheder for at få indflydelse og klage,” forklarer Jens Lindhardt.

CHS-certificeringen tildeles for en treårig periode og gælder frem til juni 2028, hvor certifikatet skal fornyes. Foruden SOS Børnebyerne i Danmark har den internationale SOS-organisation SOS Children’s Villages og SOS Kinderdorpen i Holland certificeringen. ■

## THE NINE COMMITMENTS

People and communities in situations of crisis and vulnerability...



Kilde: [www.corehumanitarianstandard.org/the-standard](http://www.corehumanitarianstandard.org/the-standard)

”

## Alle har brug for at kende deres rødder

Når børn bliver anbragt hos SOS Børnebyerne, er arbejdet med dem og deres familie først lige begyndt. Processen kan være lang, men endemålet er, at barnet med tiden igen kan flytte hjem til sin biologiske familie.

I hjemmet i slummen i Nairobi foregik stofmisbrug og sex-arbejde for øjnene af de fire søskende, Princess på 13 år, Brian på 12, Angel på 14 og King på 5. Deres forældre var skilt, og de boede sammen med deres mor og bedstemor, som var alvorligt syg og sengeliggende. Kvarteret var barskt, og fattigdom, stofmisbrug og vold var hverdag.

Det havde tvunget moren til at sælge sex

for at overleve og få penge til det stofmisbrug, både hun og børnenes far kæmper med.

”Jeg mødte to af børnene tilfældigt på gaden en dag. De kom løbende hen til mig og sagde: 'Fru lærer, fru lærer, har du noget mad, vi må få?' Jeg gav dem noget frugt, jeg havde i min taske,” fortæller Mary Nyangoro.

Mary Nyangoro er skolelærer og arbejdede



på det tidspunkt i det område, hvor børnenes mor bor, og hvor to af børnene gik i skole. Mødet med Mary Nyangoro blev et vendepunkt i de fire børns liv. I samarbejde med sognet, hvor to af børnene gik i skole, hjalp hun dem med mad og skoleuniformer, som de dog ikke ville tage med hjem af frygt for, at deres mor ville sælge dem for at finansiere sit stofmisbrug. Situationen derhjemme var så voldsom, at de fire søskende led både psykisk og helbredsmæssigt på grund af manglende ernæring og hygiejne.

### **Spørg SOS Børnebyerne**

I dag bor de fire børn i en SOS-børneby. En af Mary Nyangoros kollegaer, der selv er vokset op hos SOS Børnebyerne, anbefalede Mary at tage fat i SOS Børnebyerne i Kenya. Inden de fire søskende flyttede ind i børnebyen, boede de kortvarigt på et

børnehjem i slummen og efterfølgende alene på gaden.

“Vi rakte ud til programdirektøren, og børnene kom endelig i forsvarlig pleje hos SOS Børnebyerne. Det har forandret dem. De ser meget sundere ud og er helt åbenlyst i langt bedre trivsel,” fortæller Mary Nyangoro.

Børn har det bedst, når de vokser op hos deres biologiske familie, hvis familien har de nødvendige ressourcer, materielt og socialt. Derfor arbejder SOS Børnebyerne helst forebyggende med familier og ruster forældre til selv at forsørge og passe på deres børn. Men i nogle tilfælde – som de fire søskendes – er en anbringelse den bedste løsning.

SOS Børnebyerne har taget sig af de fire børn siden efteråret 2022. De bor med deres SOS-mor Beatrice Ambani og tre SOS-søskende i en børneby, i et hus omgivet af træer, græsplæner og en





*Mary Nyangoro (yderst til venstre) og de fire søskende sammen med deres SOS-mor Beatrice Ambani i børnebyen, hvor de fire søskende lige nu bor. På sigt er ambitionen, at de skal flytte hjem til deres bedstemor.*

legeplads. Rundt om ligger huse, hvoraf en del er lejet ud til familier fra lokalområdet, så det omgivende samfund på sin vis smelter sammen med børnebyen.

### **Sidste udvej**

En anbringelse hos SOS Børnebyerne skal være sidste udvej – og helst en midlertidig løsning i det langsigtede arbejde med børn og deres familier.

”Selvfølgelig skal vi have løsninger for børn, der har mistet omsorg, men det bør være sidste udvej, at SOS Børnebyerne overtager forældremyndigheden og omsorgsansvaret. Og i de tilfælde arbejder man mod at barnet med tiden flytter tilbage til biologiske slægtninge,” siger Peter Kamph, chef for kommunikation og partnerskaber i SOS Børnebyerne.

SOS Børnebyerne i det pågældende land opsporer familiemedlemmer, faciliterer møder og indleder en dialog med dem om,

hvorvidt de på sigt kan tage sig af barnet, og hvad det vil kræve af støtte til dem fra SOS' side.

”Vi prøver at forstå, hvad der er gået galt for familien, og hvad der kan gøres for at reetablere familielivet igen under forsvarlige forhold. Det er oftest det bedste for alle parter. Børn har brug for at føle, at de hører til – at føle slægtskab, at være en del af en familie. For at danne en stærk identitet som menneske har man brug for at kende sine rødder,” forklarer Javason Saitoti, der er program- og fadderskabskoordinator hos SOS Børnebyerne i Nairobi og arbejder med de fire søskende og deres familie.

SOS Børnebyerne i Kenya har kontakt til de fire børns forældre og har arrangeret møder mellem dem og børnene.

”De vil virkelig gerne være en del af børnenes liv og besøge dem og være sammen med dem. Det er tydeligt at se, hvor højt de elsker dem. Både faren og moren forsøgte at trøste

”

## Selv midt i deres svære situation og stofmisbrug var det umuligt ikke at se kærligheden i forældrenes ansigter

Javason Savatoti, program- og fadder-skabskoordinator hos SOS Børnebyerne i Nairobi

børnene og sagde: 'Det skal nok gå, en dag kommer vi og henter jer'. Selv midt i deres svære situation og stofmisbrug var det umuligt ikke at se kærligheden i forældrenes ansigter," fortæller Javason Savatoti.

### Langsigtet plan

SOS Børnebyerne i Kenya arbejder lige nu for, at de fire børn på sigt kan flytte hjem til en bedstemor. På fagsprog bliver børnene 'reintegreret', det vil sige, at børn, der bor i børnebyer, flytter tilbage til deres familier, hvor det er muligt. Hvis begge deres forældre er døde eller ikke er i stand til at tage sig af dem, kan børnene for eksempel med støtte fra SOS Børnebyerne flytte ind hos bedsteforældre, en onkel eller tante. Når børns slægtinge er klar til at modtage dem, støtter SOS Børnebyerne op om processen med socialrådgivning og supervision, så børn og familie lander godt i den nye ordning.

"Vi forventer, at børnene med tiden kan flytte hjem til deres bedstemor, måske endda i slutningen af næste år. I mellemtiden sørger vi for hyppige besøg for at gøre børnene trygge og fortrolige med bedstemoren og hendes hjem. Vi hjælper hende også med at etablere en lille købmandsbutik og giver hende den nødvendige opkvalificering, så hun kan forsørge dem," siger Javason Saitoti om de fire søskende.

Mary Nyangoro understreger, at det i reintegrationsprocessen er centralt med den rette timing, støtte og ikke mindst tålmodighed:

"Jeg stoler på, at SOS Børnebyerne kan afgøre, hvornår det er forsvarligt at flytte dem. Men jeg ønsker sådan, at man går forsigtigt frem – jeg er oprigtig talt ikke helt overbevist om, at reintegration er det bedste for de fire børn lige nu. Og jeg har set dem lide så forfærdeligt."

Allerede mens arbejdet er i gang med at forberede børnenes bedstemor bedst muligt til at overtage ansvaret for børnene, er der en endnu mere langsigtet plan på tegnebrættet: psykosocial støtte til hele familien. SOS Børnebyerne i Kenya rækker ud til de relevante myndigheder for at afsøge mulighederne for en fælles indsats om at rehabilitere børnenes mor, så hun forhåbentlig kan blive stoffri, genvinde fodfæste i tilværelsen og – en skønne dag – blive genforenet med sine fire børn. ■

©Emilie Møltorf Jensen



*En gang var der lang tid imellem, at de fire søskende delte grin og smil. I dag trives de i livet i børnebyen.*

# Ledelsespåtegning

Vi har dags dato behandlet og godkendt årsrapporten for regnskabsåret 1. januar - 31. december 2025 for Den Selvejende Institution SOS Børnebyerne, Danmark (herefter SOS Børnebyerne).

Årsrapporten aflægges i overensstemmelse med årsregnskabsloven, lov om fonde og visse foreninger, Kulturministeriets bekendtgørelse nr. 1701 af 21. december 2010 om økonomiske og administrative forhold for modtagere af driftstilskud fra Kulturministeriet samt ISOBRO's retningslinjer for indsamlingsorganisationers regnskabsaflæggelse.

Det er vores opfattelse, at årsregnskabet giver et retvisende billede af fondens aktiver, passiver og finansielle stilling pr. 31. december 2025 samt resultatet af fondens aktiviteter for regnskabsåret 1. januar - 31. december 2025. Samtidig er det vores opfattelse, at ledelsesberetningen indeholder en retvisende redegørelse for de forhold, beretningen omhandler.

## Indsamlingsregnskab, jf. regnskabsnote 21

Indsamlingen er foretaget i henhold til fondens indsamlingstilladelse og i overensstemmelse med indsamlingsloven med tilhørende bekendtgørelse. Vi anser det opstillede regnskab for indsamling til fordel for fondens formål, der skal støtte fondens generelle arbejde for perioden 1. januar 2025 - 31. december 2025, for udarbejdet i overensstemmelse med regnskabsbestemmelserne i bekendtgørelse nr. 160 af 26. februar 2020 og Indsamlingsloven.

## Udlodningsmidler (tidl. tips- og lottomidler)

Fonden har etableret retningslinjer og procedurer, der sikrer, at de dispositioner, der vedrører modtagne udlodningsmidler, er i overensstemmelse med meddelte bevillinger, love og andre forskrifter samt med indgåede aftaler og sædvanlig praksis. Der er endvidere etableret retningslinjer og procedurer, der sikrer, at der tages skyldige økonomiske hensyn ved forvaltningen af de modtagne udlodningsmidler.

København, den 25. marts 2026

### Organisationsoplysninger

Den Selvejende Institution SOS Børnebyerne, Danmark  
Amerikavej 15C, 2. sal · 1756 København V  
CVR nr.: 25 82 50 12 · Tel.: 33 73 02 33  
www.sosbornebyerne.dk · E-mail: info@sosbornebyerne.dk

Revisor: PricewaterhouseCoopers, Statsautoriseret  
Revisionspartnerselskab  
CVR-nr. 33 77 12 31 · Bankforbindelse: Danske Bank

Protector: HKH Prinsesse Benedikte

### Direktion:



Mads Klæstrup Kristensen  
Direktør

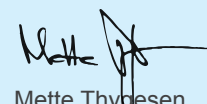


Majken Hansen  
Vicedirektør & Økonomichef

### Bestyrelse:



Annette Brøndholt Sørensen  
Formand



Mette Thygesen  
Næstformand



Søren Mandrup Petersen



Christina Prüsse Jensen



Tina Nikolaisen



Lone Rysgaard



Kasper Elmgreen



Clara Halvorsen

## Den uafhængige revisors revisionspåtegning

Til bestyrelsen i Den Selvejende Institution SOS Børnebyerne, Danmark og fondsmyndigheden

### Revisionspåtegning på årsregnskabet

#### Konklusion

Det er vores opfattelse, at årsregnskabet giver et retvisende billede af fondens aktiver, passiver og finansielle stilling pr. 31. december 2025 samt af resultatet af fondens aktiviteter og pengestrømme for regnskabsåret 1. januar - 31. december 2025 i overensstemmelse med årsregnskabsloven, lov om fonde og visse foreninger, Kulturministeriets bekendtgørelse nr. 1701 af 21. december 2010 om økonomiske og administrative forhold for modtagere af driftstilskud fra Kulturministeriet ("Kulturministeriets bekendtgørelse") samt ISOBRO's retningslinjer for indsamlingsorganisationers regnskabsaflæggelse ("ISOBRO's retningslinjer").

Vi har revideret årsregnskabet for Den Selvejende Institution SOS Børnebyerne, Danmark for regnskabsåret 1. januar - 31. december 2025, der omfatter resultatopgørelse, balance, pengestrømsopgørelse, egenkapitalopgørelse og noter, herunder anvendt regnskabspraksis ("regnskabet").

#### Grundlag for konklusion

Vi har udført vores revision i overensstemmelse med internationale standarder om revision og de yderligere krav, der er gældende i Danmark, samt standarderne for offentlig revision, idet revisionen udføres på grundlag af bestemmelserne i Kulturministeriets bekendtgørelse. Vores ansvar ifølge disse standarder og krav er nærmere beskrevet i revisionspåtegningens afsnit "Revisors ansvar for revisionen af regnskabet". Vi er uafhængige af fonden i overensstemmelse med International Ethics Standards Board for Accountants' internationale retningslinjer for revisorerers etiske adfærd (IESBA Code) og de yderligere etiske krav, der er gældende i Danmark, ligesom vi har opfyldt vores øvrige etiske forpligtelser i henhold til disse krav og IESBA Code. Det er vores opfattelse, at det opnåede revisionsbevis er tilstrækkeligt og egnet som grundlag for vores konklusion.

## Udtalelse om ledelsesberetningen

Ledelsen er ansvarlig for ledelsesberetningen.

Vores konklusion om regnskabet omfatter ikke ledelsesberetningen, og vi udtrykker ingen form for konklusion med sikkerhed om ledelsesberetningen.

I tilknytning til vores revision af regnskabet er det vores ansvar at læse ledelsesberetningen og i den forbindelse overveje, om ledelsesberetningen er væsentligt inkonsistent med regnskabet eller vores viden opnået ved revisionen eller på anden måde synes at indeholde væsentlig fejlinformation.

Vores ansvar er derudover at overveje, om ledelsesberetningen indeholder krævede oplysninger i henhold til årsregnskabsloven.

Baseret på det udførte arbejde er det vores opfattelse, at ledelsesberetningen er i overensstemmelse med årsregnskabet og er udarbejdet i overensstemmelse med årsregnskabslovens krav, lov om fonde og visse foreninger, Kulturministeriets bekendtgørelse samt ISOBRO's retningslinjer. Vi har ikke fundet væsentlig fejlinformation i ledelsesberetningen.

## Ledelsens ansvar for regnskabet

Ledelsen har ansvaret for udarbejdelsen af et årsregnskab, der giver et retvisende billede i overensstemmelse med årsregnskabsloven, lov om fonde og visse foreninger, Kulturministeriets bekendtgørelse samt ISOBRO's retningslinjer. Ledelsen har endvidere ansvaret for den interne kontrol, som ledelsen anser for nødvendig for at udarbejde et regnskab uden væsentlig fejlinformation, uanset om denne skyldes besvigelser eller fejl.

Ved udarbejdelsen af regnskabet er ledelsen ansvarlig for at vurdere fondens evne til at fortsætte driften; at oplyse om forhold vedrørende fortsat drift, hvor dette er relevant; samt at udarbejde regnskabet på grundlag af regnskabsprincippet om fortsat drift, medmindre ledelsen enten har til hensigt at likvidere fonden, indstille driften eller ikke har andet realistisk alternativ end at gøre dette.

## Revisors ansvar for revisionen af regnskabet

Vores mål er at opnå høj grad af sikkerhed for, om regnskabet som helhed er uden væsentlig fejlinformation, uanset om denne skyldes besvigelser eller fejl, og at afgive en revisionspåtegning med en konklusion. Høj grad af sikkerhed er et højt niveau af sikkerhed, men er ikke en garanti for, at en revision, der udføres i overensstemmelse med internationale standarder om revision og de yderligere

krav, der er gældende i Danmark, samt standarderne for offentlig revision, idet revisionen udføres på grundlag af bestemmelserne i Kulturministeriets bekendtgørelse, altid vil afdække væsentlig fejlinformation, når sådan findes. Fejlinformationer kan opstå som følge af besvigelser eller fejl og kan betragtes som væsentlige, hvis det med rimelighed kan forventes, at de enkeltvis eller samlet har indflydelse på de økonomiske beslutninger, som brugerne træffer på grundlag af regnskabet.

Som led i en revision, der udføres i overensstemmelse med internationale standarder om revision og de yderligere krav, der er gældende i Danmark, samt standarderne for offentlig revision, idet revisionen udføres på grundlag af bestemmelserne i Kulturministeriets bekendtgørelse foretager vi faglige vurderinger og opretholder professionel skepsis under revisionen. Herudover:

- Identificerer og vurderer vi risikoen for væsentlig fejlinformation i regnskabet, uanset om denne skyldes besvigelser eller fejl, udformer og udfører revisionshandlinger som reaktion på disse risici samt opnår revisionsbevis, der er tilstrækkeligt og egnet til at danne grundlag for vores konklusion. Risikoen for ikke at opdage væsentlig fejlinformation forårsaget af besvigelser er højere end ved væsentlig fejlinformation forårsaget af fejl, idet besvigelser kan omfatte sammensværgelser, dokumentfalsk, bevidste udeladelser, vildledning eller tilsidesættelse af intern kontrol.
- Opnår vi forståelse af den interne kontrol med relevans for revisionen for at kunne udforme revisionshandlinger, der er passende efter omstændighederne, men ikke for at kunne udtrykke en konklusion om effektiviteten af fondens interne kontrol.
- Tager vi stilling til, om den regnskabspraksis, som er anvendt af ledelsen, er passende, samt om de regnskabsmæssige skøn og tilknyttede oplysninger, som ledelsen har udarbejdet, er rimelige.
- Konkluderer vi, om ledelsens udarbejdelse af regnskabet på grundlag af regnskabsprincippet om fortsat drift er passende, samt om der på grundlag af det opnåede revisionsbevis er væsentlig usikkerhed forbundet med begivenheder eller forhold, der kan skabe betydelig tvivl om fondens evne til at fortsætte driften. Hvis vi konkluderer, at der er en væsentlig usikkerhed, skal vi i vores revisionspåtegning gøre opmærksom på oplysninger herom i regnskabet eller, hvis sådanne oplysninger ikke er tilstrækkelige, modificere vores konklusion. Vores konklusioner er baseret på det revisionsbevis, der er opnået frem til datoen for vores revisionspåtegning. Fremtidige begivenheder eller forhold kan dog medføre, at fonden ikke længere kan fortsætte driften.
- Tager vi stilling til den samlede præsentation, struktur og indhold af regnskabet, herunder noteoplysningerne, samt om regnskabet afspejler de underliggende transaktioner og begivenheder på en sådan måde, at der gives et retvisende billede heraf.

Vi kommunikerer med den øverste ledelse om blandt andet det planlagte omfang og den tidsmæssige placering af revisionen samt betydelige revisionsmæssige observationer, herunder eventuelle betydelige mangler i intern kontrol, som vi identificerer under revisionen.

## **Erklæring i henhold til anden lovgivning og øvrig regulering**

### **Udtalelse om juridisk-kritisk revision og forvaltningsrevision**

Ledelsen er ansvarlig for, at de dispositioner, der er omfattet af regnskabsaflæggelsen, er i overensstemmelse med meddelte bevillinger, love og andre forskrifter samt med indgåede aftaler og sædvanlig praksis. Ledelsen er også ansvarlig for, at der er taget skyldige økonomiske hensyn ved driften af fonden og forvaltningen af de midler, der er omfattet af regnskabet. Ledelsen har i den forbindelse ansvar for at etablere systemer og processer, der understøtter sparsommelighed, produktivitet og effektivitet.

I tilknytning til vores revision af regnskabet er det vores ansvar at gennemføre juridisk-kritisk revision og forvaltningsrevision i overensstemmelse med standarderne for offentlig revision. Dette indebærer, at vi vurderer risikoen for, at der er væsentlige regelbrud i de dispositioner, der er omfattet af regnskabsaflæggelsen, eller væsentlige forvaltningsmangler i de systemer og processer, som ledelsen har etableret. På grundlag af risikovurderingen fastlægger vi de afgrænsede emner, som vi skal udføre juridisk-kritisk revision eller forvaltningsrevision af.

Ved en juridisk-kritisk revision efterprøver vi med høj grad af sikkerhed, om de dispositioner, der er omfattet af det udvalgte emne, er i overensstemmelse med de relevante bestemmelser i bevillinger, love og andre forskrifter samt med indgåede aftaler og sædvanlig praksis. Ved en forvaltningsrevision vurderer vi med høj grad af sikkerhed, om de systemer, processer eller dispositioner, der er omfattet af det udvalgte emne, understøtter skyldige økonomiske hensyn ved driften af fonden og forvaltningen af de midler, der er omfattet af årsregnskabet.

Vores revision af hvert udvalgt emne tager sigte på at opnå tilstrækkeligt og egnet revisionsbevis som grundlag for en konklusion med høj grad af sikkerhed om det pågældende emne. Ved en revision kan der ikke opnås fuldstændig sikkerhed for at opdage alle regelbrud eller forvaltningsmangler. Da vi alene har udført juridisk-kritisk revision og forvaltningsrevision af de udvalgte emner, kan vi ikke udtale os med sikkerhed om, at der ikke kan være væsentlige regelbrud eller væsentlige forvaltningsmangler på områder, der falder uden for de udvalgte emner.

Hvis vi på grundlag af det udførte arbejde konkluderer, at der er anledning til væsentlige, kritiske bemærkninger, skal vi rapportere herom i denne udtalelse.

Vi har ingen væsentlige kritiske bemærkninger at rapportere i den forbindelse.

Hellerup, den 25. marts 2026

**PricewaterhouseCoopers**

Statsautoriseret Revisionspartnerselskab

CVR-nr. 33 77 12 31



Søren Alexander

statsautoriseret revisor

mne42824



Mette Buskbjerg Gade

statsautoriseret revisor

mne47828

# — Ledelsens regnskabsberetning



**S**OS Børnebyerne arbejder over det meste af verden for at børn og unge, der lever under særligt svære vilkår, kan vokse op med trygge relationer, udvikle sig og trives. På verdensplan er SOS-føderationen den største internationale NGO, der arbejder for børn og unge, der har mistet eller er i fare for at miste forældreomsorg.

Netop disse børn og unge er ekstra udsat, når kriser, krige eller naturkatastrofer rammer. 2025 blev desværre et år, hvor de store bølgeslag i verden blev endnu voldsommere i form af væbnede konflikter, humanitære kriser, klimafænomener og et mere presset internationalt samfund til at håndtere det.

Det amerikanske USAID blev lukket ned på kort tid med dramatiske konsekvenser, og flere regeringer fulgte efter med markante reduktioner i landenes støttemidler til udviklings- og humanitær bistand. Samlet set betød det en massiv underfinansiering på verdensplan af bistand til mennesker i

udsathed og humanitære kriser. Samtidig steg presset på det regelbaserede verdenssamfund som ikke set siden 2. Verdenskrig, med vigen- de opbakning til internationale domstole og konventioner.

Turbulens og ufred i verden tog til med massive humanitære kriser, fordrivelse og krige i bl.a. Sudan, Sydsudan, Gaza, Congo, Etiopien, Iran, Myanmar, Ukraine, Yemen og ikke mindst multikrisen på Afrikas Horn, hvor klimakatastrofe, finansiel krise samt fødevare- og brændstofmangel

fortsat holder regionen i sit greb.

Alt dette til trods blev 2025 et år, hvor SOS Børnebyerne Danmark lykkedes godt med sit kernearbejde for børn, unge og familier i udsathed, ikke mindst takket være den brede vifte af støtter, donorer og partnere, der med imponerende vedholdenhed bakker op om arbejdet: private og offentlige

donorer, fonde i alle størrelser, Udenrigsministeriet og Danida, unge mennesker i vores fokuslande og i Danmark samt ikke mindst vores SOS-kolleger i den humanitære sektor i hele verden.

I det krigshærgede Ukraine blev 2025 året, hvor Children's Living Places – et stort partnerskab mellem SOS Børnebyerne i Danmark og Ukraine samt en række danske og internationale virksomheder, organisationer og fonde – for alvor kom i gang. Projektet omfatter nye hjem til plejefamilier samt socialcentre, bygget tre steder i Ukraine efter det klimamæssigt visionære Living Places-koncept, der er udviklet af VELUX Group, EFFEKT og Artelia.

I oktober 2025 tog vi første spadestik på lokationen i Lviv, hvor byggeriet nu er i gang, mens næste lokation, Kolomyia i Ivano-Frankivsk regionen, stort set er på plads. Tredje lokation forventes at blive Mykolaiv; Danmarks ukrainske partnerregion. Samtidig har vi i 2025 skaleret op på projektets fortalerekomponent sammen med vores ukrainske kolleger, bl.a. med fælles møder med såvel EU-kommissionen som Europa-Parlamentet, mhp. at lægge projektets tyngde og stærke fortælling bag indsatsen for at styrke og accelerere landets reform af sit børneforsorgssystem.

I sidste kvartal af 2025 rundede krigen og den humanitære katastrofe i Gaza mere end 67.000 dræbte og mere end 169.000 sårede i selve Gaza-striben. Trods den amerikansk-initierede fredsplan og våbenhvile har vilkårene for humanitær bistand fortsat været uhyre vanskelige.

SOS Børnebyerne arbejder fortsat i Gaza, hvor den tidligere børneby i Rafah nu drives som en teltlejr i Khan Younis med omkring 300 børn og voksne, og hvorfra SOS Børnebyernes team yder hjælp til særligt udsatte børnefamilier i området. I Danmark har vi året igennem fortsat samlet ind til arbejdet i Gaza og Palæstina, med solid opbakning fra danskerne. Samtidig har vi løbende udført fortalervirksomhed både via medierne og gennem direkte politikerkontakt, især i samarbejde med de øvrige nødhjælps- og børneorganisationer, for at slå til lyd for humanitær adgang, beskyttelse af civile og



SOS Børnebyerne Danmarks samlede indtægter inkl. finansielle poster udgjorde i 2025 320,0 mio. kr. mod 307,4 mio. kr. i 2024.

overholdelse af international lov.

I Laos, hvor partnerskabet omkring projektet Skills4Work med virksomheden Mascot International A/S er i fuld gang, indgik SOS Børnebyerne i 2025 aftaler med landets beskæftigelses-, social- og uddannelsesministerier om at integrere Skills4Work's undervisningsforløb i udvalgte erhvervsskoler i hovedstaden Vientiane. Aftalerne øger projektets effekt og rækkevidde i form af systemiske forandringer mod bedre fremtids- og jobmuligheder for laotiske unge. Sidst i 2025 havde over 200 unge deltaget i Skills4Work, og vi når dermed dobbelt så mange som forventet i projektperioden.

I Laos blev også et nyt, dansk-støttet program med socialt forebyggende arbejde blandt familier i Vientiane, der lever under særligt svære vilkår, påbegyndt i 2025. Programmet omfatter helhedsorienterede indsatser for bl.a. beskæftigelse og selvforsørgelse, uddannelse, materielle vilkår samt forælder- og livskompetencer. Projektet er kommet godt fra start, og forventningerne til effekten blandt familierne er meget positive.

I nabolandet Cambodja, der også er et af vores fokuslande, blev vilkårene sværere i 2025: Grænsekonflikten mellem Cambodja og Thailand blussede op flere gange i løbet af året, med væbnede sammenstød, artilleri- og luftangreb. Talrige civile er dræbt og hundredtusinder fordrevet fra grænseområderne. Luftangreb har ramt relativt tæt ved SOS Børnebyernes lokationer i Battambang og Siem Reap, og vores kolleger i Cambodja er klar til nødforanstaltninger. I slutningen af 2025 blev der indgået en ny våbenhvile mellem de to lande.

I Østafrika, hvor flertallet af SOS Børnebyerne Danmarks fokuslande ligger, går det strategiske partnerskab mellem SOS Børnebyerne og Danida om projektet *Leave No Youth Behind* nu ind i sit sidste år. I centrum er unge fra Kenya, Etiopien og Somaliland med anbringelsesbaggrund. Det er bl.a. lykkedes at styrke landenes organisationer for unge med anbringelseserfaring i en samfundskontekst, hvor marginaliserede unge ellers har manglet synlighed. Det er glædeligt, at partnerskabet har bidraget til en stærkere stemme og fælles platform for de unge, der nu som gruppe i langt højere grad

er en del af de offentlige debatter og indgår aktivt i samfundssamtalen.

Som en del af ungeengagementsarbejdet og tværkulturelle møder mellem afrikanske og danske unge havde vi i 2025 besøg af syv medlemmer af ungepanelet under *Leave No Youth Behind*-projektet. De deltog bl.a. ved Ungdommens Folkemøde, hvor de mødte mange danske unge samt en engageret udenrigsminister Lars Løkke Rasmussen i gode dialoger om jobskabelse og den danske afrikastrategi. De var også til møde i Udenrigsministeriet med de ansvarlige for ministeriets strategiske partnerskaber og ungeindsatser.

På de indre linjer undergik SOS-føderationen i 2025 markante forandringer: En ny governance-struktur blev vedtaget på føderationens generalforsamling, som betød et farvel til det internationale Senat og til præsidenten og introduktionen af en ny, demokratisk valgt international bestyrelse og forperson, samt nye udvalg for governance og organisering. Målet er en mere direkte og fair demokratisk struktur og et mindre, mere agilt og organisatorisk enkelt sekretariat.

Herhjemme blev SOS Børnebyerne Danmark i 2025 certificeret i Core Humanitarian Standards (CHS) af det internationale certificeringsorgan HQAI. En CHS-certificering indebærer, at SOS Børnebyerne Danmark lever op til de ni forpligtelser, som udgør CHS. Forpligtelserne hjælper os med at vurdere og styrke kvaliteten af vores arbejde og blive dygtigere til at tage udgangspunkt i de mennesker, som vi forsøger at hjælpe ved aktivt at inddrage dem. Certificeringen er en vigtig milepæl for SOS Børnebyerne, fordi vi forventer at have et større humanitært aftryk i de kommende år.

I 2025 har SOS Børnebyerne udarbejdet en ny delstrategi for frivillighed, der skal styrke området og den folkelige kontaktflade, både i forhold til indsamling og oplysning, samt øge det frivillige engagement i udviklings- og rettighedsarbejdet. Folkelig forankring er vigtig for at nå vores mål om markant øget engagement i organisationens arbejde og formål herhjemme, og delstrategien sigter både mod at bevare og styrke det frivillige arbejde, som SOS Børnebyerne historisk har været gode til gennem vores lokalgrupper,

og sikre et godt match til nye frivillighedsformer, der er mere sagsbaserede og digitale samt til SOS Børnebyerne Danmarks forretningsstrategi gennem udvikling af nye koncepter og aktiviteter.

### Her kom indtægterne fra

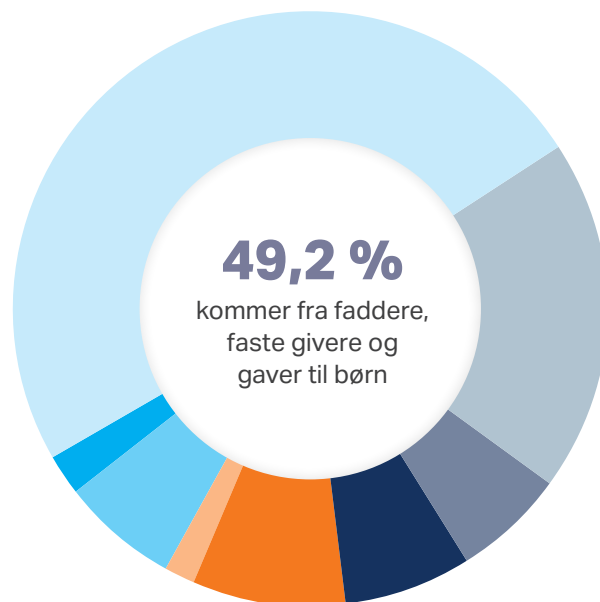
SOS Børnebyerne Danmarks samlede indtægter inkl. finansielle poster udgjorde i 2025 320,0 mio. kr. mod 307,4 mio. kr. i 2024 og steg således med 4,1%. Grundlæggende er SOS Børnebyerne Danmark inde i en god udvikling; vi oplever fortsat en meget høj fastholdelse og loyalitet blandt givere inden for stort set alle segmenter samt vækst i andre end de traditionelle indtægtskilder.

Af de indsamlede midler i 2025 kom 287,8 mio. kr. svarende til 91,9 % fra private indsamlede midler. SOS Børnebyerne Danmarks primære indtægtskilde er fortsat private faddere og faste givere, der tegnede sig for 157,5 mio. kr. eller 49,2 % af indtægterne, mod 157,4 mio. kr. i 2024.

De indsamlede midler fra faddere og faste givere er på én gang et solidt fundament, der giver robusthed i vores planlægning og arbejde for børn, der vokser op uden forældreomsorg, og samtidig en stærk indikation på den stærke folkelige forankring, som SOS Børnebyerne Danmark har herhjemme. Den solide opbakning fra danskerne og tilliden til SOS Børnebyerne Danmark som organisation manifesterer sig også ved, at et stort antal mennesker fortsat vælger at betænke vores arbejde i deres sidste vilje. Indtægterne fra arv fluktuerer naturligt fra år til år og nåede i 2025 61,6 mio. kr., hvilket er en stigning på 9,9% i forhold til 2024. Arv er med 19,3% af indtægterne fortsat SOS Børnebyerne Danmarks næststørste indtægtskilde.

Direkte og indirekte enkeltdonationer omfatter SOS Børnebyerne Danmarks andel af indtægter fra Danmarks Indsamling, frivilliges indsamling, skolesamarbejder, den årlige landsindsamling, katastrofeindsamlinger, indtægter fra udsendelse af Direct Mail samt fra det girokort, som findes sammen med udgivelse af magasinet SOS Børneliv. Enkeltdonationer udgjorde i 2025 27,3 mio. kr. mod 25,3 mio. kr. i 2024. Stigningen skyldes primært øgede indtægter fra landsindsamlingen.

Også SOS Børnebyerne Danmarks netværk af virksomheder og større individuelle bidragsydere har vist stor opbakning til arbejdet, og området tegnede sig for 19,1 mio. kr. i 2025 og overgår dermed 2024, hvor indtægterne nåede 12,0 mio. kr. Det høje niveau skyldes især, at projektet Children's Living Places i Ukraine for alvor kom i gang i 2025, som



- Faddere, faste givere og gaver til børn 157,5 mio. kr. / 49,2%
- Arv 61,6 mio. kr. / 19,3%
- Virksomheder og større bidragsydere 19,1 mio. kr. / 6%
- Fonde 22,2 mio. kr. / 6,9%
- Direkte & indirekte enkeltdonationer 27,3 mio. kr. / 8,5%
- Bidrag fra udlodningspuljen og moms-kompensation 4,9 mio. kr. / 1,5%
- Danida midler 20,5 mio. kr. / 6,4%
- Finansielle poster 6,9 mio. kr. / 2,2%

omtalt tidligere.

Fondsdonationer nåede 22,2 mio. kr. i 2025, hvilket er et fald fra rekordåret 2024, hvor indtægter fra fonde tegnede sig for 31,0 mio. kr.

Den årlige bevilling fra Udenrigsministeriet gennem den strategiske partnerskabsaftale med Danida udgjorde i 2025 15,0 mio. kr. Forbrugte midler i årsregnskabet var i 2025 20,5 mio. kr. mod 11,8 mio. kr. i 2024. Det højere niveau i 2025 skyldes en korrektion til 2024 årsregnskabet, hvor et for lavt beløb blev indtægtsført.

SOS Børnebyerne Danmark modtager årlige bidrag fra Udlodningspuljen, Bladpuljen samt momskompensation, hvilket i 2025 i alt udgjorde 4,9

mio. kr. mod 4,4 mio. kr. i 2024. Disse penge er væsentlige, fordi de bidrager til at dække den løbende drift i Danmark, så vi kan bruge flest mulige af de indsamlede midler på vores formål.

I 2025 tilgik der samlet set SOS Børnebyerne Danmark finansielle indtægter på i alt 6,9 mio. kr. mod 9,5 mio. kr. i 2024. Indtægterne vedrører primært udbytte, afkast på værdipapirer samt realiserede kursgevinster.

SOS Børnebyerne Danmarks samlede resultat efter uddeling til formålsbestemte aktiviteter udgjorde i 2025 et underskud på 2,3 mio. kr. svarende til 0,7% af årets indtægter. Underskuddet skyldes primært periodeforskydninger ift., hvornår midlerne er henholdsvis modtaget og anvendt.

SOS Børnebyernes økonomi er efter ledelsens vurdering fortsat ganske solid med et tilstrækkeligt højt reserveniveau, der sikrer ro og kontinuitet omkring vores langsigtede arbejde ude i verden. Vi vurderer løbende størrelsen af egenkapitalen med henblik på at sikre det rette niveau.

### **Det gik pengene til**

SOS Børnebyerne Danmark fastholder et løbende fokus på at holde omkostningerne nede og effektiviteten i top, så den absolut størst mulige andel af midlerne kommer direkte i spil ift. det formålsbestemte arbejde ude i verden. I sin essens: At midlerne i videst mulige udstrækning skaber positiv, konkret forandring for børn og unge, der mangler forældreomsorg samt for de familier, der lever i udsathed.

SOS Børnebyerne Danmark tilstræber at minimere administrationsomkostningerne. De udgør samtidig en helt nødvendig forudsætning for vores arbejde bredt set, overholdelse af kravene i lovgivningen samt forsvarlig forvaltning og anvendelse af betroede midler. Målsætningen er altid, at administrationsprocenten skal være under 10. I 2025 er 4,5% af indtægterne gået til administration, 21,9% er gået til indtægtsskabende aktiviteter, mens 73,6% er gået til det formålsbestemte arbejde.

Omkostninger til indtægtsskabende aktiviteter er steget med 4,9 mio. kr. til 70,1 mio. kr. i 2025. Det skyldes primært en bunden justering af lønniveauet som følge af den

offentlige overenskomst, som SOS Børnebyerne Danmark følger, den generelle inflation samt, at vi har valgt at investere i flere medarbejdere til at sikre fortsat høj kvalitet i arbejdet. Med de mange penge fra nye samarbejder følger også endnu større krav om højere kvalitet og bedre dokumentation.

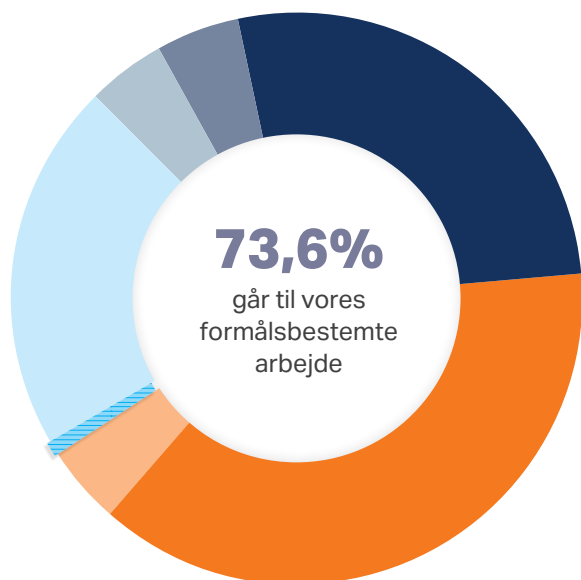
Samlet set har SOS Børnebyerne Danmark i 2025 anvendt 237,9 mio. kr. på det formålsbestemte arbejde. Af disse midler har vores fokuslande i Østafrika og Sydøstasien samt øvrige lande modtaget 121,4 mio. kr. i udviklingsstøtte, svarende til 51,0%, mens de øvrige midler er gået til hhv. arbejdet i Danmark (15,8 mio. kr. svarende til 6,6%) og humanitært arbejde globalt (14,4 mio. kr. svarende til 6,1%). Hertil kommer den globale uddelte fadderskabsstøtte til fadderbørn og børnebyer, der udgjorde 86,3 mio. kr. i 2025. Støtten omfatter udgifter, der er knyttet til fadderbørnenes opvækst, sundhed og skolegang mv samt til drift af børnebyerne og det forebyggende arbejde i lokalområderne.

Som en del af det formålsbestemte udviklingsarbejde har SOS Børnebyerne Danmark i 2025 overført 238.078 kr. til den internationale SOS-føderations samfinansieringsmekanisme. Disse midler er blevet anvendt til medfinansiering i syv konkrete projekter finansieret af EU til en samlet værdi af 50,0 mio. kr. Det betyder, at SOS Børnebyerne Danmark via den internationale føderation har kunnet geare de anvendte midler ca. 14 gange og dermed nå ud til endnu flere børn og unge, selv om det ikke direkte afspejles i omsætningen i den danske organisation.

Som led i arbejdet med at samfinansiere EU-finansierede projekter har SOS Børnebyerne Danmark i 2025 indgået en samarbejdsaftale med SOS Liberia om implementeringen af et EU-projekt fra 2026 og tre år frem.

### **Forventninger til det kommende år**

Med et solidt indsamlingsresultat i 2025 på lidt over 320 mio. kr. og en god evne til at få midlerne ud til fokuslandene og arbejde dér, hvor de skal, står SOS Børnebyerne godt på banen, selv i en omskiftelig tid. Afsættet er solidt for, at vi kan løfte vores kerneopgave og de centrale mål i organisationens strategi: fortsat at styrke og udvikle kvaliteten i omsorgsløsningerne såvel som de socialt



- Omkostninger ved indtægtsskabende aktiviteter 70,1 mio. kr. / 21,9%
- Administrationsomkostninger 14,3 mio. kr. / 4,5%
- Formålsbestemt arbejde – oplysningsarbejde i Danmark 15,8 mio. kr. / 4,9%
- Formålsbestemt arbejde – fadder-skabsstøtte 86,3 mio. kr. / 27%
- Formålsbestemt arbejde - Udviklingsarbejde 121,4 mio. kr. / 38%
- Formålsbestemt arbejde - humanitært arbejde 14,4 mio. kr. / 4,5%
- Overført netto til grundkapital og rådighedskapital -2,3 mio. kr. / -0,8%

forebyggende indsatser for familier og unge og samtidig maksimere arbejdets rækkevidde. Og fortsat sikre størst mulig opbakning til arbejdet i form af øget engagement fra såvel privatpersoner som fonde, virksomheder og institutionelle donorer.

2026 må desværre forventes at blive endnu et hårdt år for mennesker i udsathed med alvorlige kriser og humanitære nødsituationer på verdensplan, og en humanitær sektor under større pres og med væsentligt færre ressourcer til rådighed.

Det globale konflikt- og kriselandskab betyder, at SOS Børnebyerne Danmark forventer, at nødhjælp vil fylde mere i 2026. Vi er allerede dybt engageret i flere af de lande på Afrikas Horn, hvor der er konflikter, og vi kan bidrage med noget særligt ift. de klassiske hjælpeorganisationer, fordi vi typisk har været til stede i mange år og har

solidt lokalkendskab og veletablerede, bestående myndighedssamarbejder. Integrationen af hjælpearbejde med udvikling og langsigtet bæredygtighed i løsningerne ligger oplagt i forlængelse af den måde, vi allerede arbejder på. Og den nylige CHS-certificering betyder, at SOS Børnebyerne Danmark kan træde længere ind i det humanitære landskab med klar legitimitet.

I krige og konflikter er det altid børn, der betaler den største pris. Ikke mindst de børn, der i forvejen lever under svære vilkår med f.eks. manglende forældreomsorg. Men det er også børn, der rummer håbet, og som man derfor bør investere i.

SOS Børnebyerne Danmark håber på, at Danmark udviklingspolitisk vil sætte ind der, hvor pengene giver størst effekt for de befolkninger, der lever under de sværeste vilkår. Det afrikanske kontinent er verdens yngste, og de afrikanske lande og deres befolkningers fremtidige fremgang og en bæredygtig udvikling på kontinentet afhænger derfor i exceptionel grad af bedre levevilkår og styrket opfyldelse af rettigheder for børn og unge. Derfor er det klogt at investere i børn og unge på det afrikanske kontinent, i særdeleshed i Danmarks fokuslande.

SOS Børnebyerne Danmark vil fortsat både i 2026 og fremover have et betydeligt engagement i Østafrika og vores SOS-fokuslande Etiopien, Kenya, Somaliland, Somalia, Tanzania/Zanzibar og Rwanda, sammen med vores øvrige portefølje; Cambodja, Laos og Ukraine.

Det er vores forventning i 2026 at ansøge om et fornyet strategisk partnerskab med Danida. Fokus vil fortsat være på indsatser for marginaliserede unge og deres rettigheder, kapacitet til selvhjælp og fremtids- og beskæftigelsesmuligheder. Geografisk vil det fortsat handle om Østafrika og som en ny komponent også programindsatser i Ukraine. Der er mange gode erfaringer og værdifulde netværk at trække på fra det bestående strategiske partnerskab *Leave No Youth Behind*, og koblingen til vores øvrige arbejde med ungeengagement, rettigheder og oplysning åbner en bred vifte af synergimuligheder, herunder til engagementsindsatser herhjemme.

SOS Børnebyerne Danmark ser i øvrigt frem til at fortsætte det stærke samarbejde i Østafrika, der er etableret med ambassaden og handelskammeret i Nairobi, samt med Dansk Industri og flere danske virksomheder i regionen, allerhelst via partnerskaber om bæredygtig social forandring til gavn for østafrikanske børn og unge, der lever under særligt

svære vilkår.

SOS-føderationen undergår markante forandringer drevet af behovet for en tidssvarende organisering, nye måder at arbejde på samt behovet for større bæredygtighed, agilitet og mere effektiv styring. Det er et vigtigt rammevilkår, der i 2026 vil betyde, at vi fra SOS Børnebyerne Danmarks side må påtage os flere opgaver, der før har været løftet af den internationale føderation. Et endnu tættere samarbejde med vores fokuslande kan blive både oplagt og nødvendigt. Det er derfor forventeligt, at SOS Børnebyerne Danmark i 2026 rykker tættere på vores fokuslande ift. programudvikling og opfølgning, men også for at kunne bidrage med opgaveløsning, som det nye, trimmede internationale system ikke længere tilbyder. Dog uden at give køb på lokaliseringen og fokus på lokalt ledet og drevet arbejde, samt forankring af beslutningerne tættest muligt på dem, der mærker dem.

I 2026 ser det desværre ikke ud til, at situationen i Ukraine bliver lettere. De mennesker, vi arbejder for, lever under svære forhold. Dertil kommer den uforudsigelige geopolitiske situation; om der f.eks. lander en

fredsftale i 2026, og ikke mindst på hvilke vilkår. Desuagtet forventer vi at fortsætte vores støtte til landet og arbejdet i regi af Children's Living Places, og vi håber på mere fremdrift for den børneomsorgsreform, der er vigtig for landets fremtid og optagelse i EU.

Samlet set har SOS Børnebyerne Danmark et højt ambitionsniveau for 2026, ikke mindst når man tager de ydre vilkår i betragtning. Vi fastholder både vores målsætninger om mere relevante omsorgsløsninger i højere kvalitet, om en stærk og evidensdrevet tilgang til udviklings- og hjælpearbejde og om en endnu større, markant engageret portefølje af støtter, donorer og partnere.

Der bliver hårdt brug for det. Verden er i endnu større geopolitisk uro, og de humanitære kriser bliver flere og voldsommere. Og det er kun blevet sværere at være barn eller ung, der lever i udsathed og savner omsorg.

### **Begivenheder efter regnskabsårets slutning**

Der er fra balancedagen og frem til dags dato ikke indtrådt forhold, som forrykker vurderingen af årsrapporten. ■





# Anvendt regnskabspraksis

Årsrapporten er aflagt i overensstemmelse med årsregnskabslovens bestemmelser for regnskabsklasse A, Kulturministeriets bekendtgørelse nr. 1701 af 21. december 2010 om økonomiske og administrative forhold for modtagere af driftstilskud fra Kulturministeriet samt ISOBRO's retningslinjer for indsamlingsorganisationers regnskabsaflæggelse.

Fonden har fra Kulturstyrelsen modtaget en dispensation om at undlade at vise budgettal for regnskabsåret i resultatopgørelsen.

Den anvendte regnskabspraksis er uændret i forhold til sidste år.

I nedenstående oversigt kan ses, hvordan fonden anvender ISOBRO's retningslinjer.

## Generelt om indregning og måling

### Aktiver og forpligtelser

Aktiver er værdier ejet af fonden eller skyldige beløb til fonden. Det kan være kontanter og bankindeståender, kort- og langfristede værdipapirer, inventar og kontorudstyr mm. Skyldige beløb til

fonden er typisk andre tilgodehavender, hvor betalingen først modtages efter balancedagen. Skyldige beløb til fonden er også bindende tilsagn om tilskud, arv eller gaver, som er modtaget fra tredjemand inden balancedagen, men som først betales efter balancedagen, og betalte omkostninger inden balancedagen, som vedrører perioden efter balancedagen, f.eks. husleje.

Aktiver indregnes i balancen, når det er sandsynligt, at fremtidige økonomiske fordele vil tilgå fonden, og det enkelte aktivs værdi kan måles pålideligt.

Forpligtelser er beløb, som fonden skylder til andre, f.eks. kreditorer, skyldige bevillinger til fondens velgørende arbejde, feriepengeforpligtelse, skyldig A-skat mv. Forpligtelser indregnes i balancen, når fonden, som følge af en tidligere begivenhed, har en retlig eller faktisk forpligtelse, og det er sandsynligt, at fremtidige økonomiske fordele vil fragå fonden, og forpligtelsens værdi kan måles pålideligt.

Ved første indregning måles aktiver og forpligtelser til

kostpris. Måling efter første indregning sker som beskrevet for hver enkelt regnskabspost nedenfor.

Ved indregning og måling tages hensyn til forudsigelige risici og tab, der måtte fremkomme, inden årsrapporten aflægges, og som be- eller afkræfter forhold, der eksisterede på balancedagen.

### Indtægter og udgifter

Indtægter er beløb, som har forøget fondens egenkapital, dvs. værdien af transaktioner, begivenheder og lignende, der har forøget fondens nettoaktiver. Eksempler på indtægter er donationer i form af arv og gaver, fadderskabsbetalinger, indtægter fra indsamlinger, finansielle indtægter mv. og tilskud fra offentlige myndigheder.

Udgifter er beløb, som er forbrugt af fonden, og dermed har formindsket fondens egenkapital, dvs. værdien af transaktioner, begivenheder og lignende, der har formindsket fondens nettoaktiver. Eksempler på udgifter er løn til medarbejdere og udgifter til formålsbestemte aktiviteter

Emne	Følger	Følger ikke
Opgørelse af administrationsprocent og øvrige nøgletal	x	
Indregning af kursgevinster og -tab i resultatopgørelsen	x	
Resultatdisponering	x	
Lønnote og oplysning af løn til direktør	x	
Indregning af maskiner og inventar og afskrivning herpå	x	
Momskompensation	x	
Udarbejdelse af pengestrømsopgørelse	x	
Regnskabsopstilling	x	
Egenkapitalen og elementerne i egenkapitalen	x	

og lignende. I udgifterne indgår også årlige afskrivninger på fondens materielle anlægsaktiver som inventar.

I resultatopgørelsen indregnes indtægter som hovedregel i takt med, at de indtjenes, mens udgifter indregnes med de beløb, der vedrører regnskabsåret. Indregningen sker som beskrevet for hver enkelt regnskabspost nedenfor.

## Resultatopgørelse

### Indtægter

Fondens indtægter omfatter fadderskabsbetalinger, donationer i form af arve- og gavebeløb, indsamlinger og lignende. Modtagne midler, hvor giver har betinget sig, at midlerne skal tilgå den bundne fondskapital, og alene det løbende afkast herfra må anvendes til SOS Børnebyernes arbejde, indregnes på den bundne fondskapital via årets resultatdisponering, der præsenteres under resultatopgørelsen.

### Arv og testamentariske gaver

Arv og testamentariske gaver indtægtsføres på modtagelsestidspunktet.

Modtagne gaver og arvemidler der grundet gavegivers/arveladers testamentariske ønske eller fondslovgivningens regler ikke må anvendes/uddeles som disponible midler til fondens formål, indregnes på grundkapitalen via årets resultatdisponering.

### Fadderskabsbidrag, bidrag fra fonde og virksomheder samt gaver og tilskud

Fadderskabsbidrag, bidrag fra fonde og virksomheder samt gaver og tilskud indtægtsføres på modtagelsestidspunktet. Såfremt der er tale om projekttilskud med en retlig eller faktisk tilbagebetalingsforpligtelse, hvis midlerne ikke kan anvendes til det specifikke projekt, indtægtsføres midlerne i takt med, at de anvendes.

### Modtagne tilskud og offentlige tilskud

Modtagne tilskud til konkrete projekter indtægtsføres i takt med, at tilskuddene anvendes. (Offentlige tilskud indtægtsføres, når fonden har erhvervet endelig ret til beløbet.)

### Indsamlinger

Indtægter fra indsamlinger indregnes i resultatopgørelsen i den periode, indsamlingen vedrører.

### Momskompensation mv.

Indtægter ved momskompensation mv. indregnes i resultatopgørelsen på modtagelsestidspunktet.

### In Kind-donationer

Indtægter i form af donationer af ikke-kontant karakter (In Kind-donationer), eksempelvis hjælpeudstyr til programarbejdet, måles til dagsværdien af de modtagne aktiver eller ydelser, hvis denne værdi kan måles pålideligt. Dagsværdien defineres som det beløb, fonden ellers ville have betalt, hvis aktivet eller ydelseren var erhvervet på almindelige handelsvilkår.

### Finansielle indtægter og omkostninger

Finansielle poster omfatter renteindtægter og -omkostninger samt realiserede og urealiserede kursgevinster og -tab vedrørende værdipapirer og transaktioner i fremmed valuta samt øvrige finansielle poster.

### Udgifter

#### Udgifter anvendt til indtægtsskabende aktiviteter

Projektudgifter vedrørende indtægtsskabende aktiviteter udgiftsføres ved afholdelse. Der foretages sædvanlig periodisering af udgifter, så de omfatter det regnskabsår, de vedrører. Udgifterne henføres direkte til de enkelte aktiviteter efter forbrug.

#### Administrationsomkostninger

Administrationsomkostninger er omkostninger, der direkte kan henføres til fondens administrative funktioner. Administrationsomkostninger omfatter udgifter til fælles personaleomkostninger og HR, økonomi- og formueforvaltning, hovedbestyrelse, udvalg, direktion, kontorlokaler, kontoromkostninger mv., som ikke er fordelt til de forbrugende afdelinger samt af- og nedskrivninger.

#### Skat

Årets skat, som består af årets aktuelle skat og ændring af udskudt skat, indregnes i resultatopgørelsen med den del, der kan henføres

til årets resultat, og direkte på egenkapitalen med den del, der kan henføres til posteringer direkte på egenkapitalen.

Aktuelle skatteforpligtelser eller tilgodehavende aktuel skat, indregnes i balancen opgjort som beregnet skat af årets skattepligtige indkomst, reguleret for betalt aconto skat.

## Uddelinger

### Midler til formålsbestemte aktiviteter

Midler anvendt til formålsbestemte aktiviteter omfatter direkte henførbare omkostninger til gennemførelse af regnskabsårets formålsbestemte aktiviteter i form af bl.a. programudvikling og -arbejde varetaget i Danmark.

## Balance

### Finansielle anlægsaktiver

Finansielle anlægsaktiver omfatter deposita. Aktiverne måles til kostpris.

### Tilgodehavender, forudbetalte udgifter mv.

Tilgodehavender måles til amortiseret kostpris, der sædvanligvis svarer til nominel værdi, med fradrag af nedskrivninger til imødegåelse af forventede tab.

Forudbetalte udgifter omfatter udgifter vedrørende næste regnskabsår.

### Værdipapirer

Værdipapirer omfatter både obligationer og aktier. Børsnoterede obligationer og aktier måles til dagsværdi på balancedagen.

Realiserede og urealiserede kursgevinster og -tab på værdipapirer, der er frie aktiver, posteres som en finansiell indtægt eller omkostning i regnskabsåret.

Realiserede og urealiserede kursgevinster og -tab på værdipapirer, der er bundne aktiver, posteres direkte på den bundne fondskapital.

Løbende afkast i form af renter og udbytter indregnes som en finansiell indtægt.

### Likvide beholdninger

Likvide beholdninger består af kontanter og bankindeståender.

### Egenkapital

Egenkapital består af en bunden kapital i form af grundkapital og en disponibel kapital, der består af overførte regnskabsmæssige resultater fra tidligere år.

I disponibel kapital indgår endvidere reserver, der er disponeret til gennemførelse af særlige formålsbestemte aktiviteter i efterfølgende regnskabsår, eller som vedrører indtægtsførte øremærkede donationer o.l., der endnu ikke er anvendt.

### Skyldige udgifter mv.

Skyldige udgifter udgøres af gæld til kreditorer, skyldig A-skat mv. Beregnet feriepengeforpligtelse opgøres med udgangspunkt i indgåede overenskomster og de løbende registreringer.

### Projektforpligtelser

Projektforpligtelser udgøres af gæld i form af bevillinger, som tidligere er bevilliget fra donorer, men endnu ikke er udbetalt.

### Omregning af fremmed valuta

Transaktioner i fremmed valuta omregnes ved første indregning til transaktionsdagens kurs. Tilgodehavender, gældsforpligtelser og andre monetære poster i fremmed valuta, som ikke er afregnet på balancedagen, omregnes til balancedagens valutakurs. Valutakursdifferencer, der opstår mellem transaktionsdagens kurs og kursen på henholdsvis betalingsdagen og balancedagen, indregnes i resultatopgørelsen som finansielle poster.

### Antal ansatte

Gennemsnitlig antal ansatte er beregnet baseret på det indsamlede indbetalte ATP-bidrag i regnskabsåret for danske medarbejdere (ATP-metoden). Frivillige medarbejdere indgår ikke i tallet.

### Pengestrømsopgørelse

Pengestrømsopgørelsens formål er at give information om fondens pengestrømme for regnskabsåret og etablere forbindelse mellem resultatopgørelsen og balancen. Pengestrømsopgørelsen er opdelt i driftsaktiviteter og investeringer og viser, hvor pengene kommer fra, hvordan de anvendes, og hvad den skabte likviditet fra driften bliver anbragt i.

Pengestrømmene opgøres som pengestrømme fra driften og pengestrømme fra ændring i balanceposterne. F.eks. vil en stigning i gæld og skyldige omkostninger være et udtryk for sparet træk på likvider, hvorfor denne stigning anses som pengestrøm ind. Tilsvarende vil et fald i et tilgodehavende være udtryk for nettoindbetaling fra kunder, hvorfor dette også anses som en pengestrøm ind.

Nøgletal	Beregningsformel	Nøgletal udtrykker
Overskudsgrad ved indsamlinger mv. (%)	$\frac{\text{Resultat af indtægtsskabende aktiviteter}}{\text{Indtægter ved indtægtsskabende aktiviteter}}$	Den andel af de i regnskabsperioden indtægtsførte midler, som er tilbage til fonden, efter at direkte henførbare udgifter til frembringelse af indtægter fratrukket.
Administrationsprocent 1 (%)	$\frac{\text{Administrationsomk.}}{\text{Indtægter ved indtægtsskabende aktiviteter}}$	Den del af fondens samlede indtægter, der er medgået til administration.
Administrationsprocent 2 (%)	$\frac{\text{Administrationsomk.}}{\text{Indtægter ved indtægtsskabende aktiviteter} + \text{finansielle poster}}$	Den del af fondens samlede indtægter inkl. finansielle poster, der er medgået til administration.
Formålsprocent 1 (%)	$\frac{\text{Omk. ved formålsbestemte aktiviteter}}{\text{Indtægter ved indtægtsskabende aktiviteter}}$	Den andel af fondens indsamlede midler, der er medgået til formålsbestemte aktiviteter i regnskabsåret i form af afholdte udgifter direkte henførbare til de pågældende aktiviteter.
Formålsprocent 2 (%)	$\frac{\text{Omk. ved formålsbestemte aktiviteter} + \text{Resterende midler efter formålsbestemte aktiviteter}}{\text{Indtægter ved indtægtsskabende aktiviteter} + \text{Finansielle poster}}$	Den andel af fondens samlede indtægter inkl. finansielle poster, der er medgået til formålsbestemte aktiviteter samt til resterende midler efter formålsbestemte aktiviteter (overført til efterfølgende år).
Konsolideringsprocent (%)	$\frac{\text{Årets resultat}}{\text{Indtægter ved indtægtsskabende aktiviteter}}$	Den del af fondens samlede indtægter, der er medgået til konsolidering af fondens formue.
Sikkerhedsmargin (%)	$\frac{\text{Egenkapital}}{\text{Samlede omk. til indtægtsskabende, formålsbestemte og generelle aktiviteter}}$	I hvor høj grad egenkapitalen ultimo regnskabsåret kan dække fondens udgifter.
Soliditetsgrad (%)	$\frac{\text{Egenkapital}}{\text{Balance i alt}}$	Fondens finansielle styrke.
Andel af offentlig finansiering (%)	$\frac{\text{Indsamlede offentlige midler}}{\text{Indtægter ved indtægtsskabende aktiviteter}}$	Andel af offentlig finansiering udtrykker den andel af fondens finansiering, der er baseret på tilskud mv. fra offentlige myndigheder.

## Resultatopgørelse for 2025

		2025	2024
	Note	DKK	DKK
Indsamlede offentlige midler	1	25.417.771	16.136.206
Indsamlede private midler	2	287.774.448	281.799.556
<b>Indtægter ved indtægtsskabende aktiviteter</b>		<b>313.192.219</b>	<b>297.935.762</b>
Omkostninger ved indtægtsskabende aktiviteter	3	70.107.416	65.156.713
<b>Resultat af indtægtsskabende aktiviteter</b>	4	<b>243.084.803</b>	<b>232.779.049</b>
Administrationsomkostninger	5	14.349.112	15.380.328
<b>Resultat før finansielle poster</b>		<b>228.735.691</b>	<b>217.398.721</b>
Finansielle poster	6	6.856.658	9.501.648
<b>Resultat efter finansielle poster</b>		<b>235.592.349</b>	<b>226.900.369</b>
Fondsskat	9	0	0
<b>Årets resultat til formålsbestemte aktiviteter</b>		<b>235.592.349</b>	<b>226.900.369</b>
<b>Resultatdisponering</b>			
<b>Anvendt til formålsbestemte aktiviteter i regnskabsåret:</b>			
Oplysningsarbejde i Danmark	7	15.760.517	13.090.034
Fadderskabsstøtte	8	86.321.645	86.895.789
Udviklingsarbejde	8	121.407.629	106.817.788
Humanitært arbejde	8	14.407.434	17.162.769
<b>Anvendt til formålsbestemte aktiviteter</b>		<b>237.897.225</b>	<b>223.966.380</b>
<b>Resterende midler disponeret til Fondens egenkapital:</b>			
Overført til reserve for øremærkede midler		3.903.313	17.523.183
Overført til grundkapital (arvemidler uden formålsangivelse)		0	0
Overført fra rådighedskapital		-6.208.189	-14.589.194
<b>Disponeret til egenkapital (resterende midler efter formålsbestemte aktiviteter)</b>		<b>-2.304.876</b>	<b>2.933.989</b>
<b>Resultatdisponering i alt:</b>		<b>235.592.349</b>	<b>226.900.369</b>

## Balance pr. 31. december

	Note	2025	2024
		DKK	DKK
Bundne værdipapirer	11	55.342.130	47.600.802
Bundne likvider	12	35.114	162.326
Mellemregning disponible likvider	12	0	8.326.976
<b>Bundne aktiver</b>		<b>55.377.244</b>	<b>56.090.104</b>
Deposita		1.611.959	1.339.559
<b>Finansielle anlægsaktiver</b>		<b>1.611.959</b>	<b>1.339.559</b>
<b>Anlægsaktiver</b>		<b>1.611.959</b>	<b>1.339.559</b>
Andre tilgodehavender	10	26.992.593	17.480.622
Periodeafgrænsningsposter		1.432.032	1.919.561
<b>Tilgodehavender</b>		<b>28.424.625</b>	<b>19.400.183</b>
<b>Værdipapirer (disponible aktiver)</b>	11	<b>144.930.036</b>	<b>142.109.967</b>
<b>Likvider beholdninger (disponible aktiver)</b>	12	<b>49.263.611</b>	<b>73.238.487</b>
<b>Omsætningsaktiver</b>		<b>222.618.272</b>	<b>234.748.637</b>
<b>Aktiver</b>		<b>279.607.475</b>	<b>292.178.299</b>

## Balance pr. 31. december

	Note	2025	2024
		DKK	DKK
Grundkapital		55.377.245	56.090.103
<b>Bundne midler</b>		<b>55.377.245</b>	<b>56.090.103</b>
Rådighedskapital		95.392.380	101.600.569
Reserve for øremærkede midler	13	30.681.988	26.778.675
<b>Disponible midler</b>		<b>126.074.368</b>	<b>128.379.244</b>
<b>Egenkapital</b>		<b>181.451.613</b>	<b>184.469.347</b>
Skyldig fadderskabsbetaling		43.970.901	44.220.687
Leverandørgæld		4.956.703	6.037.557
Anden gæld	14	3.221.090	3.006.861
Forudbetalte betingede tilskud og donationer	15	46.007.168	54.443.848
<b>Kortfristede gældsforpligtelser</b>		<b>98.155.862</b>	<b>107.708.952</b>
<b>Gældsforpligtelser</b>		<b>98.155.862</b>	<b>107.708.952</b>
<b>Passiver</b>		<b>279.607.475</b>	<b>292.178.299</b>
Medarbejderforhold	16		
Eventualforpligtelser og -aktiver	17		
Oversigt over TV-indsamlinger	18		
Mellemregnskaber for projekter finansieret af offentlige midler i Danmark	19		
Oversigt over Children's Living Places projektet	20		
Indsamlingsregnskab	21		
Usikkerhed ved indregning og måling	22		

## Egenkapitalopgørelse 2025

	Grundkapital	Rådighedskapital	Reserve for øre- mærkede midler	I alt
	DKK	DKK	DKK	DKK
Egenkapital 1. januar 2025	56.090.103	101.600.569	26.778.675	184.469.347
Kursregulering af grundkapital	-712.858	0	0	-712.858
Overført af årets resultat, jf. resultatdisponering	0	-6.208.189	3.903.313	-2.304.876
<b>Egenkapital pr. 31. december 2025</b>	<b>55.377.245</b>	<b>95.392.380</b>	<b>30.681.988</b>	<b>181.451.613</b>

## Pengestrømsopgørelse for 2025

	2025	2024
	DKK	DKK
Resterende midler efter formålsbestemt uddelinger	-2.304.876	2.933.989
Afkast på værdipapirer	-4.375.876	-7.493.199
Tilgodehavende udbytteskat	658.432	81.978
Ændring tilgodehavender	-9.024.442	12.300.823
Ændring kortfristende gældsforpligtelser	-9.553.084	34.703.269
<b>Pengestrømme vedrørende drift</b>	<b>-24.599.845</b>	<b>42.526.860</b>
Modtaget udbytte ekskl. tilbageholdt udbytteskat	5.634.094	1.009.592
Nettoinvesteringer i deposita	-272.400	-29.613
<b>Pengestrømme vedrørende investeringer</b>	<b>5.361.694</b>	<b>979.979</b>
Overført til bundne midler, jf. resultatdisponering	0	0
<b>Pengestrømme vedrørende finansiering</b>	<b>0</b>	<b>0</b>
<b>Ændringer i likvider</b>	<b>-19.238.151</b>	<b>43.506.839</b>
<b>Disponible likvider 1. januar inkl. værdipapirer</b>	<b>215.348.453</b>	<b>165.439.986</b>
Kursreguleringer værdipapirer	-1.916.654	6.401.628
<b>Disponible likvider 31. december inkl. værdipapirer</b>	<b>194.193.647</b>	<b>215.348.453</b>

## Noter

### 1. Indsamlede offentlige midler

	2025	2024
	DKK	DKK
Bidrag fra udlodningspuljen og momskompensation	4.942.901	4.350.646
Danida midler	20.474.871	11.785.560
	<b>25.417.771</b>	<b>16.136.206</b>

### 2. Indsamlede private midler

	2025	2024
	DKK	DKK
Faddere, faste givere og gaver til børn	157.530.035	157.434.111
Arv	61.649.621	56.088.202
Virksomheder og større bidragsydere	19.097.038	11.974.037
Fonde	22.202.036	30.968.565
Direkte og indirekte enkeltdonationer	27.295.718	25.334.641
	<b>287.774.448</b>	<b>281.799.556</b>

I de samlede midler indgår bruttoindsamlingsindtægter fra husstandsindsamlingen d. 4. maj 2025 på 3,0 mio. kr. Udgifter afholdt til gennemførelse af husstandsindsamlingen indregnes i regnskabsposten "omkostninger ved indtægtsskabende aktiviteter". Regnskabet for husstandsindsamlingen specificeres således:

Indsamlingsindtægter	3.034.711	2.732.836
Udgifter vedrørende husstandsindsamlingen	-1.332.623	-1.129.107
<b>Indsamlingsresultat</b>	<b>1.702.088</b>	<b>1.603.729</b>

I direkte og indirekte enkeltdonationer indgår blandt andet midler fra Danmarks Indsamling 2025. Note 18 viser oversigt over disse TV-indsamlinger fordelt pr. år.

### 3. Omkostninger ved indtægtsskabende aktiviteter

	2025	2024
	DKK	DKK
Personaleomkostninger	29.129.245	26.038.948
Andre eksterne indsamlingsomkostninger	40.978.171	39.117.765
	<b>70.107.416</b>	<b>65.156.713</b>

#### 4. Resultatet af indtægtskabende aktiviteter

	Indtægter 2025	Direkte indsamlings- omkostninger 2025	Resultat 2025	Indtægter 2024	Direkte indsamlings- omkostninger 2024	Resultat 2024
	DKK	DKK	DKK	DKK	DKK	DKK
Bidrag fra udlodningspuljen og momscompensation	4.942.901	0	4.942.901	4.350.646	0	4.350.646
Danida midler	20.474.871	0	20.474.871	11.785.560	0	11.785.560
Faddere, faste givere og gaver til børn	157.530.035	23.701.041	133.828.994	157.434.111	23.688.950	133.745.161
Arv	61.649.621	3.057.217	58.592.404	56.088.202	2.357.705	53.730.497
Virksomheder og større bidragsydere	19.097.038	6.677.934	12.419.104	11.974.037	6.368.809	5.605.228
Fonde	22.202.036	2.146.740	20.055.296	30.968.565	1.258.476	29.710.089
Direkte og indirekte enkelt donationer	27.295.718	7.057.582	20.238.136	25.334.641	7.849.789	17.484.852
	<b>313.192.219</b>	<b>42.640.514</b>	<b>270.551.705</b>	<b>297.935.762</b>	<b>41.523.729</b>	<b>256.412.033</b>

	2025	2024
	DKK	DKK
Bruttoindtægter	313.192.219	297.935.762
Direkte indsamlingsudgifter	42.640.514	41.523.729
Indirekte indsamlingsudgifter	27.466.902	23.632.984
	<b>243.084.803</b>	<b>232.779.049</b>

\*Indirekte indsamlingsudgifter udgøres af udgifter til generelle indtægtskabende aktiviteter, der understøtter SOS Børnebyernes samlede indsamlingsindsats.

#### 5. Administrationsomkostninger

	2025	2024
	DKK	DKK
Personaleomkostninger	8.214.548	8.968.665
Internationalt kontingent (administrationsandel)	2.792.880	2.954.232
Andre eksterne administrationsomkostninger	3.341.684	3.457.431
	<b>14.349.112</b>	<b>15.380.328</b>

## 6. Finansielle poster

	2025	2024
	DKK	DKK
Udbytter og afkast på værdipapirer, disponible midler, jf. note 11	2.695.516	7.194.276
Udbytter fra værdipapirer, bundne midler, jf. note 11	1.680.360	298.923
Renter og øvrige finansielle poster	99.223	854.737
SOS Børnebyerne, Danmarks andel af finansielle indtægter fra STS	2.381.559	1.153.712
	<b>6.856.658</b>	<b>9.501.648</b>

## 7. Oplysningsarbejde i Danmark

	2025	2024
	DKK	DKK
Personaleomkostninger	8.255.661	6.925.357
Andre eksterne formålsbestemte omkostninger	7.504.856	6.164.677
	<b>15.760.517</b>	<b>13.090.034</b>

## 8. Programarbejde og uddelinger til formålsbestemt arbejde

	Fadder- skabsstøtte	Udviklings- arbejde	Humanitært arbejde	Personale- omkostninger	I alt i 2025	I alt i 2024
	DKK	DKK	DKK	DKK	DKK	DKK
Uddelt til formåls- bestemt arbejde	86.321.645	102.485.709	14.407.434	3.882.654	207.097.442	194.968.217
Projektrelaterede udgifter og bidrag via SOS Children´s Villages International samt kursgevinster/ tab ift. anvendte standardkurser	0	15.039.266	0	0	15.039.266	15.908.129
<b>I alt</b>	<b>86.321.645</b>	<b>117.524.975</b>	<b>14.407.434</b>	<b>3.882.654</b>	<b>222.136.708</b>	<b>210.876.346</b>

SOS Børnebyerne, Danmark har årligt i gennemsnit overført 16,6 mio. kr. til humanitært arbejde i perioden 2023-2025 (regnskabsårene 2023, 2024 og 2025).

## 9. Skat af årets resultat

Fonden foretager hensættelse til senere uddelinger og skal dermed ikke betale fondsskat.

## 10. Andre tilgodehavender

	2025	2024
	DKK	DKK
Tilgodehavende fadderskabsbidrag, gaver og bidrag	26.123.321	16.906.259
Tilgodehavende udbytteskat	658.432	81.978
Andre tilgodehavende	210.840	492.384
	<b>26.992.593</b>	<b>17.480.622</b>

## 11. Værdipapirer

	Kursværdi 31. december 2025	Modtaget udbytte i 2025	Samlet kursregulering i 2025
Værdipapirer, der er bundne aktiver:			
Aktier	9.201.720	799.359	-1.171.810
Obligationer	46.140.410	881.001	458.952
	<b>55.342.130</b>	<b>1.680.360</b>	<b>-712.858</b>
Værdipapirer, der er disponible aktiver:			
Aktier	22.119.262	2.193.513	-3.080.310
Obligationer	122.810.774	2.418.653	1.163.656
	<b>144.930.036</b>	<b>4.612.166</b>	<b>-1.916.654</b>
<b>Værdipapirer i alt</b>	<b>200.272.166</b>	<b>6.292.526</b>	<b>-2.629.512</b>

## 12. Likvider (bundne og disponible)

	2025	2024
	DKK	DKK
Indeståender på bundne bankkonti pr. 31 december	35.114	162.326
Arvmidler til overførsel fra disponible likvider (jf. resultatdisponering)	0	0
Arvmidler til overførsel fra disponible likvider, tidligere år	0	8.326.976
<b>Bundne likvider i alt</b>	<b>35.114</b>	<b>8.489.302</b>
Indeståender på disponible bankkonti pr. 31 december	49.263.611	81.565.463
Arvmidler til overførsel til bundne likvider (jf. resultatdisponering)	0	0
Arvmidler til overførsel disponible likvider, tidligere år	0	-8.326.976
<b>Disponible likvider i alt</b>	<b>49.263.611</b>	<b>73.238.487</b>

## 13. Reserve for øremærkede midler

Reserven består af modtagne indregnede indtægter øremærket til specifikke formål, der endnu ikke er anvendt.

## 14. Anden gæld

	2025	2024
	DKK	DKK
Skyldig moms	765.373	713.927
Feriepengeforpligtelse og skyldige feriepenge til feriekonto	1.731.718	1.750.563
Skyldig løn, a-skat, social bidrag m.m.	218.488	201.958
Andre skyldige omkostninger	505.512	340.412
	<b>3.221.090</b>	<b>3.006.861</b>

## 15. Forudbetalte betingede tilskud og donationer

	2025	2024
	DKK	DKK
Ubrugte projektmidler fra TV-indsamlinger jf. note 18	9.965.485	11.181.956
Ubrugte projektmidler finansieret af offentlige midler i Danmark jf. note 19	-1.227.642	4.249.054
Ubrugte projektmidler vedr. projekt Children's living Places jf. note 20	35.228.891	35.278.845
Øvrige ubrugte projektmidler	2.040.434	3.733.993
	<b>46.007.168</b>	<b>54.443.848</b>

## 16. Medarbejderforhold

	2025	2024
	DKK	DKK
Lønninger	43.124.605	39.629.229
Pensioner	5.399.499	4.619.514
Andre omkostninger til social sikring	912.338	760.769
	<b>49.436.442</b>	<b>45.009.512</b>
Heraf samlet vederlag til direktionen:	<b>2.478.920</b>	<b>1.344.110</b>
<b>Gennemsnitligt antal beskæftigede medarbejdere</b>	<b>77</b>	<b>72</b>

Omkostninger til medarbejdere indgår i regnskabsposterne "Omkostninger ved indtægtsskabende aktiviteter", "Administrationsomkostninger", "Oplysningsarbejde i Danmark" samt "Programarbejde og formålsbestemt arbejde".

Personaleomkostninger er i lighed med sidste år fordelt til de respektive aktiviteter baseret på funktionsbeskrivelser for de enkelte medarbejdere.

## 17. Eventualforpligtelser og -aktiver

Der er indgået uopsigelsesperiode frem til 31.12.2030 vedr. lejemålet Amerikavej 15C, 2. sal. Den årlige husleje udgør 2,6 mio. kr.

I oktober 2024 blev der indgået en operationel leasingaftale vedrørende en bil. Aftalen er uopsigelig frem til september 2027. Den årlige leasingudgift udgør 115 t.DKK inkl. moms og afgifter.

SOS Børnebyerne, Danmark har finansieringsforpligtelsen for omsorgsindsatser og det forebyggende arbejde på 11 SOS-lokationer i hhv. Rwanda, Somaliland, Etiopien, Tanzania, Kenya og Cambodja. Forpligtelsen udregnes som det beløb ud af lokationens samlede driftsomkostninger, der ikke er dækket af andre indtægtskilder (fadderskaber, lokalt genereret indkomst eller øremærkede midler fra andre lande). SOS Børnebyerne, Danmark overførte i 2025 ca. 42,3 mio. kr. i finansieringsforpligtelse til lokationerne og forventer ca. 43,8 mio. kr. 2026.

## 18. Oversigt over TV-indsamlinger

	Danmarks Indsamling 2025	Danmarks Indsamling 2024	Danmarks Indsamling 2023	Total
	DKK	DKK	DKK	DKK
Modtagne midler 1. januar 2025	0	6.671.575	6.986.937	13.658.512
Modtagne midler i regnskabsåret	6.119.546	162.323	0	6.281.869
Modtagne midler 31. december 2025	6.119.546	6.833.898	6.986.937	19.940.381
Administrationsbidrag (7%) 1. januar 2025	0	10.747	107.314	118.061
Administrationsbidrag (7%) i regnskabsåret <sup>1</sup>	231.106	75.975	217.802	524.883
Administrationsbidrag (7%) 31. december 2025	231.106	86.722	325.116	642.944
Anvendt til projektarbejde 1. januar 2025	0	142.785	2.215.710	2.358.495
Anvendt til projektarbejde i regnskabsåret	3.070.416	1.009.382	2.893.659	6.973.457
Anvendt til projektarbejde 31. december 2025	3.070.416	1.152.167	5.109.369	9.331.952
<b>Til rådighed for projekter og administrationsbidrag pr. 31. december 2025</b>	<b>2.818.024</b>	<b>5.595.009</b>	<b>1.552.452</b>	<b>9.965.485</b>

<sup>1</sup> Administrationsbidraget indtægtsføres i takt med forbruget af midlerne.

## 19. Mellemregnskaber for projekter finansieret af offentlige midler i Danmark

	Strategisk Partnerskab Leave no Youth behind Danida sag/ID nr:2022-2534 01/01-2022 - 31/12-2026	Strategisk Partnerskab SPA top-up - Ukraine, Mykolaiv Danida sag/ID nr.: 2022-2534 15/07-2023 - 14/07-2024
	DKK	DKK
Ubrugte tilskudsmidler ved regnskabsårets begyndelse	4.240.470	8.584
Udbetalte tilskud i regnskabsåret	15.000.000	0
Overført til/fra andre projekter i regnskabsåret	0	0
	<b>19.240.470</b>	<b>8.584</b>
Overført til partnere i regnskabsåret	10.703.032	0
Forbrugt i Danmark i regnskabsåret	8.557.672	8.022
Overført til dansk administration	1.207.408	562
	<b>20.468.112</b>	<b>8.584</b>
Renteindtægter afregnet i dette regnskabsår	0	0
Tilbagebetalt til donor	0	0
Afholdt af SOS-DK	0	0
<b>Ubrugte tilskudsmidler ved regnskabsårets afslutning</b>	<b>-1.227.642</b>	<b>0</b>

## 20. Oversigt over Children's Living Places projektet 01/05 2024-30/04 2028

	2025	2024
	DKK	DKK
Modtagne midler 1. januar	40.740.450	0
Modtagne midler regnskabsåret	9.500.000	40.740.450
Modtagne midler 31. december	<b>50.240.450</b>	<b>40.740.450</b>
Administrationsbidrag 1. januar	712.383	0
Administrationsbidrag i regnskabsåret <sup>1</sup>	652.304	712.383
Administrationsbidrag 31. december	<b>1.364.687</b>	<b>712.383</b>
Anvendt til projektarbejde 1. januar	4.749.222	0
Anvendt til projektarbejde i regnskabsåret	8.897.650	4.749.222
Anvendt til projektarbejde 31. december	<b>13.646.872</b>	<b>4.749.222</b>
Til rådighed for projekter og administrationsbidrag pr. 31. december	<b>35.228.891</b>	<b>35.278.845</b>

<sup>1</sup> Administrationsbidraget indtægtsføres i takt med forbruget af midlerne.

## 21. Indsamlingsregnskaber

	2025	2024
	DKK	DKK
<b>Indtægter ekskl. offentlige driftstilskud og finansielle indtægter</b>		
Offentlige midler i Danmark	20.474.871	11.785.560
Faddere, faste givere og gaver til børn	157.530.035	157.434.111
Arv	61.649.621	56.088.202
Virksomheder og større bidragsydere	19.097.038	11.974.037
Fonde	22.202.036	30.968.565
Direkte og indirekte enkelt donationer	27.295.718	25.334.641
	<b>308.249.319</b>	<b>293.585.116</b>
<b>Udgifter</b>		
Omkostninger ved indtægtsskabende aktiviteter	70.107.416	65.156.713
Administrationsomkostninger	14.349.112	15.380.328
	<b>84.456.528</b>	<b>80.537.041</b>
<b>Resultat af indsamling</b>	<b>223.792.791</b>	<b>213.048.075</b>

## 22. Usikkerhed ved indregning og måling

På vegne af SOS-føderationen, som SOS Børnebyerne Danmark er en del af, indgår føderationens Shared Treasury Services (STS) aftale om afdækning af valutarisici på fremtidige internationale pengestrømme. Den endelige opgørelse af denne afdækning foreligger først efter aflæggelse af regnskabet for SOS Børnebyerne Danmark, og som følge heraf er den løbende indregning behæftet med nogen usikkerhed.





---

# SOS Børnebyerne

Amerikavej 15C, 2. sal  
1756 København V.  
Tlf.: 33 73 02 33  
E-mail: [info@sosbornebyerne.dk](mailto:info@sosbornebyerne.dk)  
Web: [sosbornebyerne.dk](http://sosbornebyerne.dk)  
CVR nr.: 25825012

SOSBORNEBYERNE.DK

