



SOS
BØRNEBYERNE

Mod nye mål

Ved at sikre børn en god start på livet kan vi løfte familier og fremtidige generationer ud af fattigdom. Vi ved, at hjælpen nytter, derfor investerer SOS Børnebyerne i en god barndom.

INDHOLD

4	Mod nye mål – ude som hjemme
6	Vi er til stede over hele verden
8	En fælles mission om at gøre en forskel
12	Fotoreportage fra Etiopien: På vej
20	Tal, der tæller
22	Vi skal dele både sejre og udfordringer
24	Ledelsespåtegning
25	Den uafhængige revisors revisionspåtegning
28	Ledelsens regnskabsberetning
29	Hoved- og nøgletal
35	Anvendt regnskabspraksis
38	Resultatopgørelse for 2018
39	Balance pr. 31. december
41	Egenkapitalopgørelse for 2018
41	Pengestrømsopgørelse for 2018
42	Noter
51	Tak til vores samarbejdspartnere

SOS Børnebyerne · Årsrapport 2018

Udgiver: SOS Børnebyerne Danmark

Forsats samt forsidefoto: Lars Just

Grafisk design og produktion: Ida Egedal

Tryk: Stibo Complete

Billedpolitik: SOS Børnebyerne ønsker at beskytte børnene, derfor skal de have lov til at være anonyme. Det betyder blandt andet, at vi ikke forbinder navn med billede, så man kan genkende barnet. Fotos og navne kan derfor være ændrede. SOS Børnebyernes regler er i overensstemmelse med EU's regler om databeskyttelse.



Foto: Les Kaner

MOD NYE MÅL ude som hjemme

FN's verdensmål er en vigtig rettesnor for det arbejde SOS Børnebyerne laver for verdens udsatte og forældreløse børn. Hvis vi skal blive ved med at gøre en mærkbar forskel, må vi fortsat udvikle vores indsatser ude i verden og øge vores samarbejder med virksomheder, private og fonde herhjemme. SOS Børnebyernes direktør Mads Klæstrup Kristensen gør status på organisationens 70 års virke.

I år er det 70 år siden, at idemanden bag SOS Børnebyerne, Hermann Gmeiner, åbnede den første børneby i Imst i Østrig. Her fik krigens forældreløse børn en kærlig familie og en ny chance i livet. Hermann Gmeiner var en innovativ herre, og den vision han så for sig helt tilbage i 1949, er stadig grundstenen i SOS Børnebyernes DNA: At give et trygt og kærligt hjem til de børn, der

”

Et samarbejde med SOS Børnebyerne er en investering i trygge børn. Det er den mest fremtidssikre investering, man overhovedet kan foretage sig.

– Mads Klæstrup Kristensen,
direktør i SOS Børnebyerne
Danmark



er i fare for at stå helt alene.

I årtier var arbejdet koncentreret om børnebyen og de forældreløse børn. Senere bredte arbejdet sig også til det omkringliggende samfund uden for børnebyerne. Gennem forebyggende initiativer kom udsatte familier på fode igen, og børnene beholdt deres forældres omsorg.

INNOVATIONEN FØLGER MED

I dag vokser mere end 80.000 børn op i vores børnebyer verden over og mere end 500.000 mennesker får hjælp via vores forebyggende arbejde. SOS Børnebyerne samarbejder med beslutningstagere om at fremme børns rettigheder, og vi distribuerer også nødhjælp og opretter børnevenlige områder, når krig og katastrofe rammer.

Den innovative tankegang, som grundlagde SOS Børnebyerne dengang for 70 år siden, er fulgt med i organisationens DNA. Det er blevet den røde tråd i vores arbejde. Hvis vi vil indfri ambitionen om at favne endnu flere børn og gøre en mærkbar forskel, så er det nødvendigt, at vi fortsætter med at udvikle vores måder at hjælpe på.

BARNET I CENTRUM

Hvert barns situation er forskellig, og det er vores opgave at finde den løsning, der passer bedst til lige netop det barn. For dem, der intet bagland har, er et hjem i en børneby eller hos en plejefamilie en mulig løsning. For de børn, hvis familie er i fare for at gå i opløsning, kan et sykursus, hjælp til opstart af et hønsehold, adgang til sundhedsfaciliteter eller et mikrolån være det, der skal til for at sikre barnet stabilitet og tryghed. Derfor kommer vi i fremtiden til fortsat at opruste det forebyggende arbejde i lokalområderne uden for børnebyerne. Erfaringer viser, at selvom støtten kun går til en familie, så smitter hjælpen af på hele området. Pludselig kan familien købe mel, ris og tøj i naboens butik, og en nybagt mor kan søge råd hos en veninde, der har været på kursus i spædbørnspleje.

Det er også med det in mente, at vi fortsætter med at flytte flere ressourcestærke SOS-familier fra børnebyen ud i det omkringliggende samfund. Børnebyen og den klassiske SOS-familie vil fortsat bestå, men



vi udvikler hele tiden måden, vi driver børnebyerne på, så kvaliteten af den omsorg, vi kan give børnene, kan forblive i top.

GLOBALLE TENDENSER

Vi kan ikke tale om udvikling af SOS Børnebyernes indsatser ude i verden uden også at bemærke den globale udvikling, der sker i disse år på børneomsorgsområdet. Udviklingen er drevet frem af FN's retningslinjer for alternativ omsorg fra 2009. De opstod dengang ud af et samarbejde mellem FN og en række internationale børneorganisationer – heriblandt SOS Børnebyerne – og beskriver, hvordan man bedst kan give udsatte børn en god og kærlig opvækst. Retningslinjerne lægger vægt på, at alle børn skal vokse op i en familie og allerhelst hos egne slægtninge, hvis de er i stand til at tage vare på barnet.

I enkelte af de lande, vi arbejder i, har myndighederne håndhævet retningslinjerne på en alt for vidtgående måde, der går ud over børnenes trivsel. For eksempel har man i Rwanda ikke alene ønsket at lukke gammeldags børnehjem, men også andre indsatstyper - herunder familieorienterede løsninger, såsom det arbejde SOS Børnebyerne udfører.

SOS Børnebyerne forsøger altid overalt i verden at påvirke myndighederne til at sætte barnet i centrum. Derfor har vi også fra begyndelsen været i dialog med myndighederne i Rwanda og gjort opmærksom på de problemer, der kan ramme børnene uhensigtsmæssigt. For de børn, hvor flytning fra en børneby er den bedste løsning, gør vi, hvad vi kan for at gøre skiftet fra børneby til biologiske slægtninge eller plejefamilier så skånsom og kontrolleret som overhovedet muligt.

VI TAKKER FOR TILLIDEN

År efter år bekræfter indsamlingsresultaterne os i, at vores støtter er enormt loyale. Og det bliver kun yderligere slået fast af et stigende ønske om at skrive SOS Børnebyerne ind i testamentet.

Vi sætter i den grad pris på de danskere, der gør vores arbejde muligt. Den loyalitet er uerstattelig. Derfor skal vi fortsat arbejde behårdt for at tage os godt af vores ekssi-

sterende støtter, samtidig med at vi gør det attraktivt for nye at komme med på holdet ved at tilbyde forskellige støttemuligheder.

SAMARBEJDE MED ERHVERVSLIVET

SOS Børnebyerne arbejder i mere end 130 lande verden over. Vi er en global organisation med stor rækkevidde, troværdighed og erfaring. Derfor ser vi også os selv som en stærk ressource, når det kommer til verdens ambitioner om at nå Verdensmålene. Vi kæmper især for de mål, hvor børn uden forældres omsorg oplever fremgang. Helt konkret drejer det sig om følgende:

- **MÅL 1:** Afskaf fattigdom. At opnå en verden, hvor fattigdom hører fortiden til.
- **MÅL 4:** Sikre adgang til kvalitetsuddannelse. Uddannelse er den sikreste vej ud af fattigdom.
- **MÅL 8:** Fremme anstændige jobs og økonomisk vækst, så unge og udsatte familier kan skabe sig et værdigt liv.
- **MÅL 10:** Mindre ulighed. Alle vægtes lige uanset race, køn, religion, handicap eller familiemæssig baggrund.
- **MÅL 16:** Fred, retfærdighed og stærke institutioner. Stop alle former for tortur og vold mod børn.

Hvis det skal lykkes at realisere verdensmålene, er nye og stærke partnerskaber nødvendige. Heldigvis oplever vi, at flere og flere virksomheder ser værdien af et partnerskab med SOS Børnebyerne.

En tryk opvækst er vigtig for ethvert barn. Samtidig fører det til bedre resultater i skolen, bedre sundhed og større deltagelse i samfundet. Et samarbejde med SOS Børnebyerne er en investering i trygge børn. Det er den mest fremtidssikre investering, man overhovedet kan foretage sig. ■

Vi er til stede over hele verden

AMERIKA

13.100 børn og unge vokser op i en børneby, et ungdomshus eller hos en plejefamilie.

104.800 mennesker får støtte gennem SOS Børnebyernes forebyggende arbejde.

AFRIKA

24.200 børn og unge vokser op i en børneby, et ungdomshus eller hos en plejefamilie.

163.200 mennesker får støtte gennem SOS Børnebyernes forebyggende arbejde.

EUROPA

13.400 børn og unge vokser op i en børneby, et ungdomshus eller hos en plejefamilie.

143.000 mennesker får støtte gennem SOS Børnebyernes forebyggende arbejde.

ASIEN OG OCEANIEN

36.400 børn og unge vokser op i en børneby, et ungdomshus eller hos en plejefamilie.

94.800 mennesker får støtte gennem SOS Børnebyernes forebyggende arbejde.



HVOR

SOS Børnebyerne er en humanitær børneorganisation med globalt rækkevidde. Vi er til stede i mere end 130 lande verden over. SOS Børnebyerne Danmark har et særligt tæt samarbejde med Cambodja, Laos, Kenya, Somaliland, Rwanda, Etiopien, Tanzania og øgruppen Zanzibar.

HVEM

Vi sikrer verdens forældreløse og udsatte børn en tryk barndom med kærlig omsorg fra voksne.

HVORDAN

Vi arbejder med familier, lokalsamfund og myndigheder for at sikre forældreløse og udsatte børn den omsorg og tryghed, de har brug for. Vi forebygger, at udsatte børn bliver alene, og vi giver dem, der allerede er alene, en ny og kærlig familie.

7 PRIORITETSLANDE

SOS Børnebyerne Danmark har finansieringsansvar og et særligt tæt samarbejde med følgende syv lande: Cambodja, Laos, Kenya, Somaliland, Rwanda, Etiopien, Tanzania og øgruppen Zanzibar.

En fælles mission om at gøre en forskel

Et barn, der vokser op i trygge rammer og med faste omsorgspersoner, har større chance for at klare sig godt i livet. Derfor arbejder SOS Børnebyerne med langsigtede løsninger, der kan sikre forældreløse og udsatte børn et kærligt hjem. Det er også de langsigtede løsninger, der adskiller SOS Børnebyernes arbejde fra så mange andre organisationer i markedet. Men hvad siger vores samarbejdspartnere? Hvad får flere og flere virksomheder til at støtte op om og indgå et samarbejde med SOS Børnebyerne, og hvad er det ved vores profil, der tiltrækker fonde?

Hempel Fonden

Ti år med tillid, resultater og plads til at blive klogere sammen

Da Hempel Fonden i sin tid søgte en samarbejdspartner til at bakke op om fondens ambitioner om at være med til at sikre kvalitetsuddannelse til alle, faldt valget på SOS Børnebyerne af flere grunde. "I SOS Børnebyerne så vi en samarbejdspartner, der delte vores mindset i forhold til vigtigheden af at sikre uddannelse til udsatte børn. Derudover har organisationen en solid lokal forankring i mange af de lande, hvor vi mener, at behovene for børn er størst. Derfor så vi SOS Børnebyerne som en stærk medspiller, der matchede vores visioner,"

siger Casper Thulstrup, der er manager for internationale partnerskaber hos Hempel Fonden.

Uddannelse er et nedslagspunkt for Hempel Fonden, fordi skolegang har global relevans og er så fundamentalt et emne. Adgang til skole bør være en ubetinget ret for alle børn, lyder det fra Casper Thulstrup: "Her kommer SOS Børnebyernes holistiske tilgang ind i billedet. Det er ikke nok bare at give børnene adgang til skolen. De skal modtage kvalitetsundervisning, lærerne skal efteruddannes, forældrene skal forstå værdien i at bakke op om børnenes skolegang, de offentlige myndigheder skal præges gennem advocacy. Man tænker hele vejen rundt om problemet og gør det bæredygtigt. Det er noget, vi ser en stor værdi i, når vi går ind i projekter."

Hempel Fonden og SOS Børnebyerne har gennem de sidste ti år arbejdet sammen under devisen "Uddannelse er den sikreste vej ud af fattigdom". Samarbejdet har udviklet sig fra enkeltstående skoleprojekter i hvert land til i de senere år at koncentrere sig om større udviklingsprojekter i et samlet program på tværs af landegrænser. I 2014 påbegyndte fonden og SOS Børnebyerne et samarbejde med det formål at styrke kapaciteten og kvaliteten på skoler i Etiopien, Somaliland og Tanzania og samtidig fjerne de barrierer, der afholder udsatte børn fra at få en uddannelse. Projektet har fået navnet Educare, som samtænker education (uddannelse) og care (barnets generelle tarv).

"SOS Børnebyerne og Hempel Fonden har gennemgået en modningsproces sammen, hvor begge parter har været interesseret i

Fakta om Hempel Fonden

HEMPEL Fonden er en erhvervsdrivende fond.

FONDEN er eneejer af Hempelkoncernen - en markedsledende malingsleverandør, der opererer på verdensplan.

HEMPEL Fonden er SOS Børnebyernes hovedpartner og har støttet arbejdet for at sikre forældreløse og udsatte børns adgang til kvalitetsuddannelse i Etiopien, Somaliland og Tanzania med mere end 30 mio. kr. i løbet af de sidste ti år.



”

Der er respekt for hinandens fagligheder, og der er plads til at blive klogere sammen.

Det sætter vi stor pris på.

– Casper Thulstrup,
manager for internationale partnerskaber i Hempel Fonden



Foto: Lene Godtksen

at se længere end ét projekt ad gangen og i stedet skabe noget skalerbart sammen. Vores strategiske sigte mod Verdensmål nummer 4 flugter godt med SOS Børnebyernes tilgang til humanitært arbejde. Med Educare forsøger vi at lave et projekt, der er bæredygtigt, innovativt og kan skabe langsigtede resultater," siger Casper Thulstrup.

Hempel Fonden har for nyligt støttet SOS Børnebyerne yderligere til en udvidelse af Educare-projektet, hvilket blandt andet vil styrke dokumentation af resultater og læring på tværs af de tre lande og dermed udbygge det hidtidige samarbejde med SOS Børnebyerne. "Jeg tror, at det her er blevet til et langvarigt samarbejde, fordi der er en gensidig tillid og åbenhed mellem os. Der er respekt for hinandens fagligheder, og der er plads til at blive klogere sammen. Det sætter vi stor pris på," siger Casper Thulstrup fra Hempel Fonden.

Xellia Pharmaceuticals

"Vi har en fælles mission om at redde liv"

Samarbejdet mellem medicinalvirksomheden Xellia Pharmaceuticals og SOS Børnebyerne begyndte som en CSR-relation. Som en positiv sidegevinst har den relation efterfølgende slået rødder i virksomhedens fundament. Både ledelsen og medarbejderne har taget SOS Børnebyerne til sig og gjort det til en del af Xellia's selvførelse og kultur.

"Fra et CSR-mæssigt perspektiv ligger det med at hjælpe folk i nød i Xellia's DNA. Derfor var det naturligt at kigge efter en humanitær samarbejdspartner, der byggede videre på de samme værdier. Det har vi fundet i SOS Børnebyerne. Vi har en fælles mission om at redde liv", siger Marianne Nørup-Nielsen, der er Senior Director Global IT i Xellia og medlem af Xellia's globale styregruppe, der er ansvarlig for virksomhedens samarbejde med SOS Børnebyerne.

SAMARBEJDSPARTNERE



Foto: Privatfoto

I 2017 var Marianne med på den årlige Xellia-tur til Kenya, hvor deltagerne blandt andet besøgte SOS Børnebyernes sundhedsklinik i Eldoret, som virksomheden har støttet driften af fra 2015-2017. Klinikken sørger ikke kun for behandling og konsultationer, men uddanner og oplyser også lokalbefolkningen i Eldoret om sundhed, ernæring, prævention med mere.

"Det var en stor oplevelse at være med i Kenya med SOS Børnebyerne. At møde de mennesker, som vi er med til at hjælpe, og se nogle af de andre projekter SOS Børnebyerne har i landet, bekræftede mig bare i, at vi gør det helt rigtige med det her samarbejde. Vi tænker i det store, brede perspektiv. Det, synes jeg, er unikt", siger Marianne



Christina Marie Høj Sørensen,
Senior Consultant Corporate
Communications and Branding
i Xellia

Nørup-Nielsen.

Xellia's partnerskab med SOS Børnebyerne har ikke bare styrket virksomhedens fokus på CSR, det har også samlet medarbejderne i den globale virksomhed på tværs af landegrænser i bestræbelserne på at rejse midler til at støtte virksomhedens fælles mission i samarbejde med SOS Børnebyerne.

"Ud over virksomhedens faste årlige donation afholder vi hvert år en stor medarbejderindsamling blandt medarbejderne på vores sites i alle lande. Det er frivilligt, om man som medarbejder ønsker at deltage. Det er virkelig noget medarbejderne har taget til sig. Folk tømmer lommerne for småpenge eller indbetaler over nettet, der afholdes auktioner og et hav af andre aktiviteter på vores sites.

SAMARBEJDSPARTNERE

Fakta om Xellia

MEDICINALVIRKSOMHEDEN Xellia Pharmaceuticals er førende inden for produktion af lægemidler til bekæmpelse af infektioner.

XELLIA har været hovedpartner med SOS Børnebyerne siden 2015, og firmaet donerer et årligt beløb til SOS Børnebyerne i Eldoret, Kenya.

XELLIA støtter driften af en lægeklinik, behandlingen for jiggers (en sandloppe, der graver sig ind i foden) og det forebyggende arbejde i lokalsamfundet.

MEDARBEJDERINVOLVERING er et helt centralt element i samarbejdet mellem Xellia og SOS Børnebyerne. Hvert år afholdes en medarbejderindsamling, og i 2018 endte den på over 170.000 kr.

Der er ingen grænser for, hvad folk finder på for at samle ind", siger Christina Marie Høj Sørensen, der er Senior Consultant Corporate Communications and Branding og medlem af Xellia's globale SOS-styregruppe.

Indsamlingen strækker sig over fire uger og har slået sin egen rekord hvert år. I år blev resultatet 174.000 kroner. Donerer man til den årlige indsamling, deltager man også i lodtrækningen om at komme med på årets tur til Kenya sammen med to andre heldige vindere, en repræsentant fra Xellia's globale styregruppe, en fra Xellia's øverste ledelse samt virksomhedens kontaktpersoner hos SOS Børnebyerne Danmark.

"De ture er blevet en del af virksomhedens kultur. Vi oplever helt klart, at det er noget, der giver et boost til arbejdsglæden her. Og for de folk, der er så heldige at komme med på sådan en tur, så er det virkelig en øjenåbner. Man kommer hjem og kan helt ærligt fortælle sine kolleger, at vi er med til at bidrage til noget, der gør en forskel for folk", siger Christina Marie Høj Sørensen, der selv var med på turen i 2018.

Efter at have støttet driften af sundhedsklinikken fra 2015-2017 har Xellia siden 2018 støttet SOS Børnebyernes forebyggende arbejde i Eldoret. Det var blandt andet nogle af de familier, som Christina besøgte på sin tur til Kenya sidste år:

"Vi mødte både familier, der har været med i programmet i noget tid og nu kan klare sig selv og leve selvstændige liv, og vi mødte nogle af de familier, der lige er kommet med, og som er blevet reddet på kanten. Her kunne man virkelig se, hvor lidt der skal til for at gøre en kæmpe forskel i folks liv og få dem til at stå stærkt", siger Christina Marie Høj Sørensen.

"Det er også det, der gør samarbejdet så livsbekræftende," siger Marianne Nørup-Nielsen og glæder sig over det fortsatte samarbejde mellem SOS Børnebyerne og Xellia: "Med en hel virksomhed i ryggen føler man virkelig, at hjælpen batter. Vi kan jo se den impact, vi er med til at lave. Vi kan se, at vores samarbejde med SOS Børnebyerne virkelig gør en forskel. At vi gør en forskel". ■



”

Med en hel virksomhed i ryggen føler man virkelig, at hjælpen batter. Vi kan jo se den impact, vi er med til at lave. Vi kan se, at vores samarbejde med SOS Børnebyerne virkelig gør en forskel. At vi gør en forskel.

– Marianne Nørup-Nielsen, Senior Director
Global IT i Xellia



På vej

En mand vander vejen i den bagende sol. Fugten gør gruset medgørligt for den dampromle, der om lidt omdanner hans arbejde til en hovedvej ind til den hurtigvoksende turistby Hawassá. Etiopien har, som mange af sine naboer, oplevet stor økonomisk vækst de seneste år. Alligevel er landet stadig blandt verdens fattigste. Uligheden er stor og kun et fåtal af de 100 millioner indbyggere får del i opsvinget.

Foto: Lars Just



FATTIGDOM. Det er barskt at være barn i Etiopien. Omkring 4,5 millioner børn har mistet én eller begge forældre – heraf knap en million til aids. 27 procent af alle børn mellem 5-14 år må arbejde for at hjælpe familien med at overleve. Ni procent kommer aldrig i skole. Hver tredje etiopier lever under fattigdomsgrænsen.





LEG. De børn, der bor i SOS-børnebyen, har alle haft sorg, svigt eller utryghed tæt inde på livet i en alder for tidlig. For dem kan legen hjælpe med at hele, bearbejde og lære at stole på omgivelserne igen.

MORGENSTUND. I SOS-børnebyen i Jimma kører morgenseancen efter samme trygge drejebog hver dag.

EFTERLADT. Lille baby Arno var kun en måned gammel, da han kom til SOS-børnebyen. Han er et af de mange spædbørn, der i desperation bliver efterladt til en uvis skæbne ved politistationen eller på gaden. Selvom Arno fik den hårdest tænkelige start på livet, ser hans fremtid i dag lys ud. Han kommer til at vokse op med en kærlig SOS-mor og en masse SOS-søskende.





FAMILIE. Blodets bånd er ikke afgørende for Mary. Hun elskede sin plejesøster Marcia fra første øjekast. Den lille pige blev efterladt som spæd, men kom i pleje hos ægteparret Maeza og Abebe. I dag er Marcia fire år, og hun har en bedste ven i storesøster Mary.

DRØMME. Et mikrolån og undervisning gav Bekelech mulighed for at åbne sin egen frisørsalon. Der er godt gang i biksen, for selvom livet i Etiopien kan være hårdt, så skal man ikke kunne sætte en finger på frisuren.

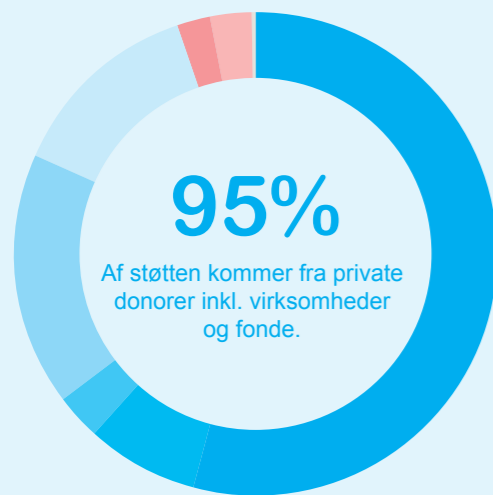
KASSAECH. Kassaech er enke og mor til fem børn. Tre af dem er hendes biologiske børn. To af dem er forældreløse, som hun trods trange kår har taget til sig, som var de hendes egne. I Etiopien støtter SOS Børnebyerne plejeforældre som Kassaech.



Tal, der tæller

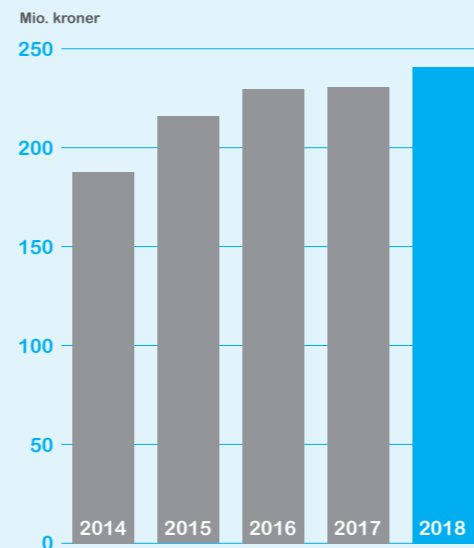
SOS Børnebyerne vil blive ved med at gøre en mærkbar forskel for verdens forældreløse og udsatte børn. Derfor fortsætter udviklingen af indsatsen ude i verden og samarbejdet med virksomheder, private og fonde herhjemme.

INDTÆGTER. Her kom støtten fra i 2018:

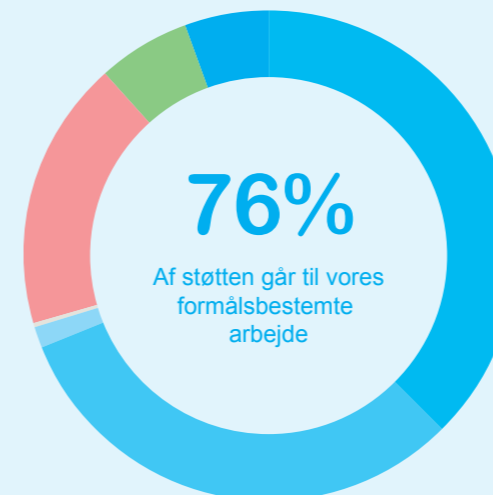


Offentlig driftsstøtte 5,2 mio. kr. // 2,1%	Arv 40,6 mio. kr. // 16,8%
Danida/CISU-midler 7,0 mio. kr. // 2,9%	Virksomheder og større bidragsydere 7,7 mio. kr. // 3,2%
Finansielle indtægter 0,2 mio. kr. // 0,1%	Fonde 18,0 mio. kr. // 7,5%
Direkte og indirekte enkelt donationer 31,7 mio. kr. // 13,1%	Faddere, fastgivere og gaver til børn 130,7 mio. kr. // 54,2%

UDVIKLING i indtægter over år:



UDGIFTER. Det gik pengene til i 2018:



Formålsbestemt arbejde i Danmark 13,3 mio. kr. // 5,5%	Administration 14,6 mio. kr. // 6,0%
Formålsbestemt arbejde – fadderskabsstøtte 90,5 mio. kr. // 37,6%	Omkostninger til indtægtsskabende aktiviteter 42,5 mio. kr. // 17,7%
Formålsbestemt arbejde – drifts- og projektstøtte 75,6 mio. kr. // 31,4%	Overført netto til grundkapital og rådighedskapital 1,0 mio. kr. // 0,4%
Formålsbestemt arbejde – nødhjælp 3,4 mio. kr. // 1,4%	

6,0%
I ADMINISTRATION

Vi bestræber os på at være effektive og omkostningsbevidste. Vores målsætning er maksimalt at bruge 10% af de indsamlede midler til administration. I 2017 havde vi en administrationsprocent på 6,5%.

OMSORGSEFFEKTEN. Her er effekten af SOS Børnebyernes arbejde:



90%

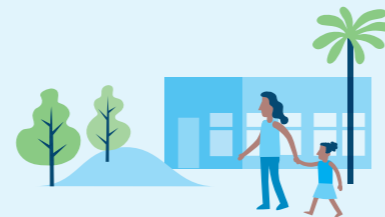
GIVER GOD OMSORG VIDERE

Personer, der tidligere har fået hjælp af SOS Børnebyerne, fører deres viden om omsorg videre til næste generation og bryder den sociale arv.



LOKAL VÆKST

For hver krone, der bliver investeret i SOS Børnebyernes arbejde, får lokalsamfundet 5 kroner igen.

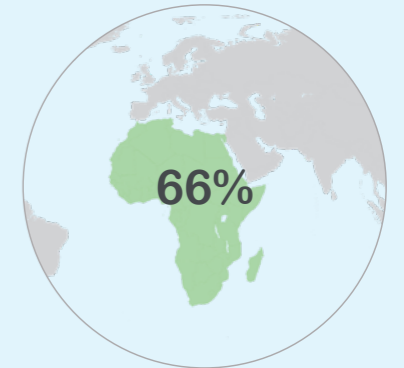
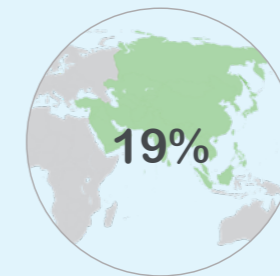
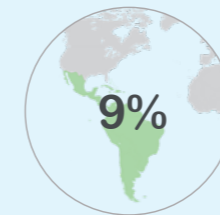


90%

KAN DÆKKE SINE BASALE BEHOV

90% af folk, der har fået hjælp af SOS Børnebyerne, kan selv sørge for de mest basale behov såsom bolig, mad og lægehjælp.

FORDELING. Geografisk fordeling af SOS Børnebyernes internationale overførsler til børnebyer, forebyggende arbejde, nødhjælp og øvrige projekter i 2018. I alt har vi overført 169,6 mio. kr. til det internationale arbejde i 2018.



Vi skal dele både sejre og udfordringer

Når man arbejder med sårbare børn i nogle af verdens fattigste og mest ustabile lande, er sager om korrupsion og misbrug en del af virkeligheden. SOS Børnebyernes direktør Mads Klæstrup Kristensen forholder sig til nogle af de udfordringer, organisationen stødte på i 2018, og de systemer, der skal fange og forhindre, at sager opstår.

2018 var endnu et økonomisk godt år for SOS Børnebyerne. Aldrig er der blevet indsamlet så mange penge. Men SOS Børnebyerne har også mødt sine udfordringer i det forgangne år. En sag, der har fyldt meget på dagsordenen i 2018, stammer fra Tanzania, som er et af SOS Børnebyerne Danmarks prioritetslande. Her viste en intern undersøgelse, at der i SOS Børnebyerne Tanzania har været tilfælde af dårlig ledelse, der har resulteret i, at midler fra Udenrigsministeriet ikke er håndteret i overensstemmelse med SOS Børnebyernes retningslinjer

og procedurer. Et tab på omkring 30.000 danske kroner blev konstateret. De penge stammer fra en pulje på i alt 8,8 millioner kroner, der er tildelt SOS Børnebyerne i forbindelse med Børnenes Ulandskalender.

Dertil var børnenes og en række udsatte familiers journaler ikke blevet løbende opdateret. Undersøgelsen har ført til, at de ansvarlige medarbejdere i Tanzania, herunder både nationaldirektør og programdirektør, ikke længere arbejder for SOS Børnebyerne. I stedet er der ansat nye ledere og medarbejdere, der med støtte fra et internationalt team er i fuld gang med at gennemføre en konkret handlingsplan, der retter op på procedurer for både håndtering af midler og arbejdet for forældreløse og udsatte børn. Det sker i samarbejde med SOS Børnebyerne Danmark, der har fulgt sagen tæt. Sagen har resulteret i spild af midler, men heldigvis ikke i sådan en grad, at det er gået ud over børnene.

”DET ER VORES VIRKELIGHED”

Sagen ægrer naturligvis direktør for SOS Børnebyerne



I SOS BØRNEBYERNE

Danmark vil vi være så transparente som muligt. Derfor opdaterer vi løbende siden sosbornebyerne.dk/aabenhed-om-vores-arbejde med information om aktuelle sager om mismanagement, korrupsion eller misbrug i organisationen.



Når det kommer til sager om korrupsion og misbrug, så kan vi desværre ikke undgå, at de finder sted. Men vi kan lære af det og sikre os, at når det sker, så går stærke og omfattende procedurer i gang.

– Mads Klæstrup Kristensen,
direktør i SOS Børnebyerne
Danmark

Danmark Mads Klæstrup Kristensen, men han understreger samtidig vigtigheden af, at man som en af landets største humanitære børneorganisationer er ærlig og har mod til både at dele sejre og udfordringer:

”Selvfølgelig vil jeg allerhelst have været sager som den i Tanzania foruden, men det er nu engang ikke realistisk. Vi er en del af en global organisation, der arbejder med nogle sårbare og udsatte grupper i nogle af verdens fattigste og mest ustabile lande, hvor muligheder og arbejdskultur kan være anderledes, end vi er vant til herhjemme. Derfor er sager som af den her en del af vores virkelighed. Det skal vi naturligvis forholde os til, og vi har valgt at være åbne omkring det.”

SÅDAN BESKYTTER VI BØRNE

Mads Klæstrup Kristensen understreger, at SOS Børnebyerne ikke tolererer nogen form for misbrug eller korrupsion, og at der hele tiden bliver arbejdet på at styrke de systemer, der skal forhindre og opdage sager af denne type.

For eksempel skal alle medarbejdere og eksterne samarbejdspartnere underskrive og sætte sig ind i organisationens Code of Conduct som en del af deres kontrakt. Code of Conduct er et regelsæt for ordentlig og acceptabel opførsel som ansat i SOS Børnebyerne. Før man kan begynde at arbejde med børn inden for organisationen, foretager et ansættelsesudvalg et grundigt baggrundstjek, og hvis det er muligt i det pågældende land, indhenter de også en straffe- og/eller børneattest på de medarbejdere, der skal være alene med børnene. I Danmark indhenter kontoret altid børneattest på medarbejder, samarbejdspartnere og frivillige.

WHISTLE BLOWER-ORDNING

SOS Børnebyerne oprettede i 2009 en såkaldt whistle blower-ordning, som både børn og voksne har adgang til. Ordningen, der ligger online og frit tilgængelig for alle på SOS Børnebyernes internationale, danske og lokale hjemmesider, er oprettet for at sikre, at man nemt og fortroligt kan anmelde sager om misbrug, upassende opførsel eller mistanker om korrupsion. Modtagerne

af henvendelserne er et hold af specialister i beskyttelse af børn – herunder både psykologer og jurister – som sikrer, at der sættes ind over for den specifikke anklage. Mange henvendelser kommer dog også på mail eller ved personlige henvendelser fra medarbejdere.

BØRN SKAL KENDE DERES RETTIGHEDER

Når man som SOS Børnebyerne overtager forældremyndigheden for udsatte og forældreløse børn, følger der et virkelig stort ansvar. Derfor har SOS Børnebyerne en lang række sikkerhedsprocedurer, der skal sikre, at børnene føler sig trygge og får omsorg.

”I det ansvar ligger der også en opgave i at sørge for, at de børn og voksne, vi er i kontakt med, kender til børns rettigheder,” siger Mads Klæstrup Kristensen. Derfor bliver børn i børnebyerne undervist i deres rettigheder og i rigtig og forkert opførsel mellem børn og mellem børn og voksne. De lærer, hvordan man kan afværge konflikter, og hvordan de kan få hjælp, hvis deres eller andres rettigheder bliver overtrådt. I SOS Børnebyernes forebyggende arbejde, skoleprojekter og lignende lærer de voksne også, at man ikke må slå på børn.

Oplysning om børns rettigheder og opfordring til at opdrage uden vold bakker i øvrigt op om Verdensmål 16, der blandt andet vil sætte en stopper for alle former for vold mod børn og sikre inkluderende beslutningsprocesser.

Forebyggelse er i det hele taget et stort fokusområde for SOS Børnebyerne. ”Vi forsøger hele tiden at blive bedre til alt, hvad vi gør. Når det kommer til sager om korrupsion og misbrug, så kan vi desværre ikke undgå, at de finder sted. Men vi kan lære af det og sikre os, at når det sker, så går stærke og omfattende procedurer i gang. Det er jeg stolt af. Det viser, at vi som organisation tager vores ansvar over for børnene seriøst,” siger direktør i SOS Børnebyerne Mads Klæstrup Kristensen. ■



Ledelsespåtegning

Vi har dags dato behandlet og godkendt årsrapporten for regnskabsåret 1. januar - 31. december 2018 for SOS Børnebyerne, Danmark (herefter SOS Børnebyerne). Årsrapporten aflægges i overensstemmelse med årsregnskabsloven, "Bekendtgørelse om økonomiske og administrative forhold for modtagere af driftstilskud fra Kulturministeriet" samt ISOBROs retningslinjer for indsamlingsorganisationers regnskabsaflæggelse.

Det er vores opfattelse, at årsregnskabet giver et retvisende billede af fondens aktiver, passiver og finansielle stilling pr. 31. december 2018 samt resultatet af fondens aktiviteter for regnskabsåret 1. januar - 31. december 2018. Samtidig er det vores opfattelse, at ledelsesberetningen indeholder en retvisende redegørelse for de forhold, beretningen omhandler.

Indsamlingsregnskab, jf. regnskabsnote 21

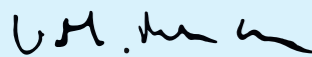
Indsamlingen er foretaget i henhold til fondens indsamlingstilladelse og i overensstemmelse med indsamlingsloven med

DIREKTION



Mads Klæstrup Kristensen
Direktør

BESTYRELSE



Lars Munch
Formand




Lars Ole Kornum
Næstformand



Søren Mandrup Petersen



Lars Bo Bertram



Annette Brøndholt Sørensen



Esther Jensen



Tina Nikolaisen



Ann Karstoft



Jacob Grønlykke

tilhørende bekendtgørelse. Vi anser det opstillede regnskab for indsamling til fordel for fondens formål, der skal støtte fondens generelle arbejde for perioden 1. januar 2017 - 31. december 2018, for udarbejdet i overensstemmelse med regnskabsbestemmelserne i bekendtgørelse nr. 820 af 27. juni 2014 og Indsamlingsloven.

Tips og Lottomidler

Fonden har etableret retningslinjer og procedurer, der sikrer, at de dispositioner, der vedrører modtagne Tips- og Lottomidler, er i overensstemmelse med meddelte bevillinger, love og andre forskrifter samt med indgåede aftaler og sædvanlig praksis. Der er endvidere etableret retningslinjer og procedurer, der sikrer, at der tages skyldige økonomiske hensyn ved forvaltningen af de modtagne Tips- og Lottomidler.

København, den 7. maj 2019



Den uafhængige revisors revisionspåtegning

Til bestyrelsen hos SOS Børnebyerne, Danmark

Konklusion

Vi har revideret årsregnskabet for SOS Børnebyerne, Danmark for regnskabsåret 1. januar – 31. december 2018, der omfatter anvendt regnskabspraksis, resultatopgørelse, balance og noter. Årsregnskabet udarbejdes efter årsregnskabsloven og Kulturministeriets bekendtgørelse nr. 1701 af 21. december 2010 om økonomiske og administrative forhold for modtagere af driftstilskud fra Kulturministeriet.

Det er vores opfattelse, at årsregnskabet giver et retvisende billede af fondens aktiver, passiver og finansielle stilling pr. 31. december 2018 samt af resultatet af fondens aktiviteter for regnskabsåret 1. januar – 31. december 2018 i overensstemmelse med årsregnskabsloven og Kulturministeriets bekendtgørelse nr. 1701 af 21. december 2010 om økonomiske og administrative forhold for modtagere af driftstilskud fra Kulturministeriet.

Grundlag for konklusion

Vi har udført vores revision i overensstemmelse med internationale standarder om revision og de yderligere krav, der er gældende i Danmark, samt standarderne for offentlig revision, idet revisionen af modtagne offentlige midler udføres på grundlag af bestemmelserne i bekendtgørelse nr. 1701 af 21. december 2010 om økonomiske og administrative forhold for modtagere af driftstilskud fra Kulturministeriet samt bekendtgørelse nr. 820 af 27. juni 2014 om offentlige indsamlinger. Vores ansvar ifølge disse standarder og krav er nærmere beskrevet i revisionspåtegningens afsnit "Revisors ansvar for revisionen af årsregnskabet". Vi er uafhængige af fonden i overensstemmelse med internationale etiske regler for revisorer (IESBA's Etiske regler) og de yderligere krav, der er gældende i Danmark, ligesom vi har opfyldt vores øvrige etiske forpligtelser i henhold til disse regler og krav. Det er vores opfattelse, at det opnåede revisionsbevis er tilstrækkeligt og egnet som grundlag for vores konklusion.

Ledelsens ansvar for årsregnskabet

Ledelsen har ansvaret for udarbejdelsen af et årsregnskab, der giver et retvisende billede i overensstemmelse med årsregnskabsloven. Ledelsen har endvidere ansvaret for den interne kontrol, som ledelsen anser for nødvendig for at udarbejde et årsregnskab uden væsentlig fejlinformation, uanset om denne skyldes besvigelser eller fejl.

Ved udarbejdelsen af årsregnskabet er ledelsen ansvarlig for at vurdere fondens evne til at fortsætte driften, at oplyse om forhold vedrørende fortsat drift, hvor dette er relevant, samt at udarbejde årsregnskabet på grundlag af regnskabsprincippet om fortsat drift, medmindre ledelsen enten har til hensigt at likvidere fonden, indstille driften eller ikke har andet realistisk alternativ end at gøre dette.

Revisors ansvar for revisionen af årsregnskabet

Vores mål er at opnå høj grad af sikkerhed for, om årsregnskabet som helhed er uden væsentlig fejlinformation, uanset om denne skyldes besvigelser eller fejl, og at afgive en revisionspåtegning med en konklusion. Høj grad af sikkerhed er et højt niveau af sikkerhed, men er ikke en garanti for, at en revision, der udføres i overensstemmelse med internationale standarder om revision og de yderligere krav, der er gældende i Danmark Vi har udført vores revision i overensstemmelse med internationale standarder om revision og de yderligere krav, der er gældende i Danmark, samt standarderne for offentlig revision, idet revisionen af modtagne offentlige midler udføres på grundlag af bestemmelserne i bekendtgørelse nr. 1701 af 21. december 2010 om økonomiske og administrative forhold for modtagere af driftstilskud fra Kulturministeriet samt bekendtgørelse nr. 820 af 27. juni 2014 om offentlige indsamlinger, altid vil afdække væsentlig fejlinformation, når sådan findes.



Den uafhængige revisors revisionspåtegning

Fejlinformation kan opstå som følge af besvigelser eller fejl og kan betragtes som væsentlige, hvis det med rimelighed kan forventes, at de enkeltvis eller samlet har indflydelse på de økonomiske beslutninger, som regnskabsbrugerne træffer på grundlag af årsregnskabet.

Som led i en revision, der udføres i overensstemmelse med internationale standarder om revision og de yderligere krav, der er gældende i Danmark, samt standarderne for offentlig revision, idet revisionen af modtagne offentlige midler udføres på grundlag af bestemmelserne i bekendtgørelse nr. 1701 af 21. december 2010 om økonomiske og administrative forhold for modtagere af driftstilskud fra Kulturministeriet samt bekendtgørelse nr. 820 af 27. juni 2014 om offentlige indsamlinger, foretager vi faglige vurderinger og opretholder professionel skepsis under revisionen. Herudover:

- Identificerer og vurderer vi risikoen for væsentlig fejlinformation i årsregnskabet, uanset om denne skyldes besvigelser eller fejl, udformer og udfører revisionshandling som reaktion på disse risici samt opnår revisionsbevis, der er tilstrækkeligt og egnet til at danne grundlag for vores konklusion. Risikoen for ikke at opdage væsentlig fejlinformation forårsaget af besvigelser er højere end ved væsentlig fejlinformation forårsaget af fejl, idet besvigelser kan omfatte sammensværgelser, dokumentfalsk, bevidste udeladelser, vildledning eller tilsidesættelse af intern kontrol.
- Opnår vi forståelse af den interne kontrol med relevans for revisionen for at kunne udforme revisionshandling, der er passende efter omstændighederne, men ikke for at kunne udtrykke en konklusion om effektiviteten af fondens interne kontrol.
- Tager vi stilling til, om den regnskabspraksis, som er anvendt af ledelsen, er passende, samt om de regnskabsmæssige skøn og tilknyttede oplysninger, som ledelsen har udarbejdet, er rimelige.
- Konkluderer vi, om ledelsen udarbejdelse af årsregnskabet på grundlag af regnskabsprincippet om fortsat drift er passende, samt om der på grundlag af det opnåede revisionsbevis er væsentlig usikkerhed forbundet med begivenheder eller forhold, der kan skabe betydelig tvivl om fondens evne til at fortsætte driften. Hvis vi konkluderer, at der er en væsentlig usikkerhed, skal vi i vores revisionspåtegning gøre opmærksom på oplysninger herom i årsregnskabet eller, hvis sådanne oplysninger ikke er tilstrækkelige, modificere vores konklusion. Vores konklusioner er baseret på det revisionsbevis, der er opnået frem til datoen for vores revisionspåtegning. Fremtidige begivenheder eller forhold kan dog medføre, at fonden ikke længere kan fortsætte driften.
- Tager vi stilling til den samlede præsentation, struktur og indhold af årsregnskabet, herunder noteoplysningerne, samt om årsregnskabet afspejler de underliggende transaktioner og begivenheder på en sådan måde, at der gives et retvisende billede heraf.

Vi kommunikerer med den øverste ledelse om bl.a. det planlagte omfang og den tidsmæssige placering af revisionen samt betydelige revisionsmæssige observationer, herunder eventuelle betydelige mangler i intern kontrol, som vi identificerer under revisionen.

Udtalelse om ledelsesberetning

Ledelsen er ansvarlig for ledelsesberetningen.

Vores konklusion om årsregnskabet omfatter ikke ledelsesberetningen, og vi udtrykker ingen form for konklusion med sikkerhed om ledelsesberetningen.



Den uafhængige revisors revisionspåtegning

I tilknytning til vores revision af årsregnskabet er det vores ansvar at læse ledelsesberetningen og i den forbindelse overveje, om ledelsesberetningen er væsentligt inkonsistent med årsregnskabet eller vores viden opnået ved revisionen eller på anden måde synes at indeholde væsentlig fejlinformation.

Vores ansvar er derudover at overveje, om ledelsesberetningen indeholder krævede oplysninger i henhold til god regnskabsskik.

Baseret på det udførte arbejde er det vores opfattelse, at ledelsesberetningen er i overensstemmelse med årsregnskabet og er udarbejdet i overensstemmelse med god regnskabsskik. Vi har ikke fundet væsentlig fejlinformation i ledelsesberetningen.

Erklæring i henhold til anden lovgivning og øvrig regulering

Udtalelse om juridisk-kritisk revision og forvaltningsrevision

Bestyrelsen er ansvarlig for, at de dispositioner, der er omfattet af regnskabsaflæggelsen, er i overensstemmelse med love og andre forskrifter samt med indgåede aftaler og sædvanlig praksis. Ledelsen er også ansvarlig for, at der er taget skyldige økonomiske hensyn til kravet om sparsommelighed ved forvaltningen af de midler og driften af fonden, der er omfattet af årsregnskabet. Ledelsen har i den forbindelse ansvar for at etablere systemer og processer, der understøtter sparsommelighed, produktivitet og effektivitet.

I tilknytning til vores revision af årsregnskabet er det vores ansvar at gennemføre juridisk-kritisk revision og forvaltningsrevision af udvalgte emner i overensstemmelse med standarderne for offentlig revision. I vores juridisk-kritiske revision efterprøver vi med høj grad af sikkerhed for de udvalgte emner, om undersøgte dispositioner, der er omfattet af regnskabsaflæggelsen, er i overensstemmelse med de relevante love og andre forskrifter samt med indgåede aftaler og sædvanlig praksis. I vores forvaltningsrevision vurderer vi med høj grad af sikkerhed, om de undersøgte systemer, processer eller dispositioner understøtter skyldige økonomiske hensyn ved forvaltningen af de midler og driften af fonden, der er omfattet af årsregnskabet.


Hvis vi på grundlag af det udførte arbejde konkluderer, at der er anledning til væsentlige kritiske bemærkninger, skal vi rapportere herom i denne udtalelse.

Vi har ingen væsentlige kritiske bemærkninger at rapportere i den forbindelse.

København, den 07.05.2019

Deloitte

Statsautoriseret Revisionspartnerselskab
CVR-nr. 33 96 35 56


Christian Dalmoose Pedersen
statsautoriseret revisor
MNE-nr. mne24730

Ledelsens regnskabsberetning

På indsamlingssiden var 2018 endnu et godt år for SOS Børnebyerne. Årets indsamlingsindtægter ligger på et rekordniveau, og tidligere års fremgang er således fortsat ind i 2018. Dette er særligt takket være vores loyale faddere og fastgivere, som fortsat er fundamentet for vores arbejde. Derudover udgør fondsbevillinger samt arv en stadig stigende andel af indsamlingsindtægten, hvilket er et yderligere kvalitetsstempel af vores arbejde.

Indsamlingsudviklingen, kombineret med at vi har holdt vores indsamlings- og administrationsomkostninger i ro, er medvirkende til, at vi i 2018 fortsat har kunnet overføre langt hovedparten af de indsamlede midler til det formålsbestemte arbejde (udtrykt ved en samlet formålsprocent på 75,9% i nedenstående nøgletaloversigt). Vi er dog fortsat udfordret af, at størstedelen af de modtagne arvemidler i henhold til fondslovgivningens regler ikke må bruges på vores formål, men skal tilgå den bunde kapital. Dette forhold lægger alt andet lige et nedadgående pres på de mulige formålsbestemte uddelinger.

Overfor beskrives årets økonomiske udvikling mere detaljeret.

HOVED- OG NØGLETAL

	2018	2017	2016	2015 ¹	2014 ¹
	T.DKK	T.DKK	T.DKK	T.DKK	T.DKK
Hovedtal					
Indtægter ved indtægtskabende aktiviteter	240.789	234.051	233.539	220.103	188.774
Resultat af indtægtskabende aktiviteter	198.257	192.794	191.529	182.582	157.195
Administrationsomkostninger	14.565	15.282	13.552	16.045	15.454
Finansielle poster, netto	177	3.856	4.535	2.529	6.515
Årets resultat til formålsbestemte aktiviteter	183.869	181.368	182.512	169.066	148.256
Anvendt til formålsbestemte aktiviteter	182.824	174.700	187.404	168.984	148.256
Resterende midler efter formålsbestemte aktiviteter	1.044	6.668	-4.892	82	0
Anlægsaktiver	1.257	1.358	1.094	1.179	1.280
Omsætningsaktiver	90.570	100.495	150.191	180.736	181.845
Aktiver i alt	156.159	137.186	160.032	181.915	183.124
Bunden og reserveret egenkapital	64.332	35.333	8.747	5.692	5.722
Fri egenkapital	44.556	73.051	92.912	9.600	9.600
Egenkapital i alt	108.887	108.384	101.659	15.292	15.322
Hensatte forpligtelser	0	0	0	126.619	131.863
Langfristede gældsforpligtelser	0	0	0	0	0
Kortfristede gældsforpligtelser	47.272	28.802	58.373	40.004	35.939
Passiver i alt	156.159	137.186	160.032	181.915	183.124
Gns. antal ansatte	50	50	47	48	43
Nøgletal²					
Overskudsgrad ved indsamlinger mv.	82,3%	82,4%	82,0%	83,0%	83,3%
Administrationsprocent	6,0%	6,5%	5,8%	7,3%	8,2%
Formålsprocent	75,9%	74,6%	80,2%	76,8%	78,5%
Konsolideringsprocent	0,4%	2,8%	-2,1%	0,0%	0,0%
Sikkerhedsmargin	45,4%	46,9%	41,8%	6,9%	7,8%
Soliditetsgrad	69,7%	79,0%	63,5%	8,4%	8,4%
Andel af offentlig finansiering	5,0%	5,4%	4,5%	4,3%	8,4%

¹ Hoved- og nøgletal for 2014 og 2015 er ikke omarbejdet til ny regnskabspraksis

² Anvendte nøgletalsformler fremgår af afsnittet "Anvendt regnskabspraksis"

LEDELSENS REGNSKABSBERETNING

BEMÆRKNINGER TIL ÅRET

2018 har som nævnt været endnu et flot indsamlingsår. Vi kan således, ligesom i de foregående år, notere os en ny indtægtsrekord på 240,8 mio. kr. i indsamlede midler eksklusiv finansielle indtægter (234,1 mio. kr. i 2017). Denne positive udvikling er en effekt af vores løbende indsamlings- og fastholdelsesindsats, som vi har investeret væsentlige beløb i (udtrykt ved regnskabsposten "Omkostninger ved indtægtskabende aktiviteter"). Derudover tager vi naturligvis udviklingen som udtryk for, at danskerne generelt har vilje og evne til at støtte vores formål, samt at de har tillid til, at SOS Børnebyerne vedbliver med at gøre en stor, positiv forskel for forældreløse og udsatte børn.

Vi må også konstatere, at der er et stort behov for de indsamlede midler i de lande, vi er engagerede i, og udgifterne stiger i takt med, at kapaciteten og kvaliteten af vores arbejde udvikler sig. Som medlem af den internationale SOS-føderation medvirker SOS Børnebyerne til at planlægge, prioritere og tilrettelægge det internationale arbejde, således at de indsamlede midler rent faktisk kan sikre en stabil finansiering af det arbejde, vi er engageret i og har påtaget os finansieringsforpligtelsen for. Udviklingen i de indsamlede midler, hvoraf vi i stigende grad modtager midler øremærket til specifikke projekter/formål udover vores ordinære økonomiske forpligtelser til drift af børnebyer, forebyggende arbejde mv., er meget positiv, men betyder imidlertid, at vores traditionelle finansieringsmodel udfordres. I 2018 har vi anvendt 182,8 mio. kr. på det formålsbestemte arbejde (174,7 mio. kr. i 2017).

En anden potentiel udfordring i forhold til vores generelle arbejde og indsamlingsmodel er, at vi i disse år oplever et øget fokus på såkaldt deinstitutionisering i de udviklingslande, vi arbejder i. Det betyder, at regeringerne i stigende grad ønsker at finde alternativer til anbringelse af forældreløse og udsatte børn under institutionslignende forhold.

Selvom SOS Børnebyerne er fortalere for denne tankegang, så medfører udviklingen økonomiske udfordringer, fordi en væsentlig del af vores indsamling er baseret på fadderskaber for børn i børnebyerne, der potentielt kan blive anset for institutionslignende anbringelsessteder.

Resterende midler efter formålsbestemte aktiviteter udgør 1,0 mio. kr., der disponeres til fondens egenkapital i henhold til resultatdisponering præsen- teret i tilknytning til resultatopgørelsen. Som det fremgår af resultatdisponeringen, har det – ligesom i 2017 og uagtet det regnskabsmæssige overskud - været nødvendigt at bruge væsentlige midler (22,2 mio. kr.) fra vores rådighedskapital i 2018. Det skyldes primært, at hovedparten af de modtagne arvemidler skal bindes på grundkapitalen, jf. nærmere omtale af arveindtægter i afsnittet "Her kom indtægterne fra".

Ledelsen vil fortsat være optaget af, at der fremadrettet sikres en bæredygtig sammensætning og balance mellem indsamlingsindtægter og omkostninger/formålsbestemte aktiviteter, der samtidig gør det muligt at genopbygge og fastholde et passende reserveniveau udtrykt ved fondens rådighedskapital under egenkapitalen. Det er væsentligt for finansieringen af vores arbejde, at vi også er i stand til at øge de indsamlede midler til vores økonomiske forpligtelser til drift af børnebyer, forebyggende arbejde mv. samt til indsamlingsarbejdet (typisk frie midler).

Det bemærkes at sammenligningstal for 2017 er ændret i forhold til årsrapporten for 2017. Dette skyldes korrektioner til valutaomregningen af internationale overførsler for 2017. I afsnittet "Anvendt regnskabspraksis" beskrives ændringen yderligere og den beløbsmæssige indvirkning angives.

HER KOM INDTÆGTERNE FRA

Nedenstående figur viser sammensætningen af indtægter i 2018.



Som det fremgår, er SOS Børnebyernes væsentligste indtægtskilde fortsat private faddere og andre fastgivere. I 2018 udgør denne indtægtskategori således 130,7 mio. kr., svarende til 54,2% af de samlede indsamlede midler (126,6 mio. kr. / 53,3% i 2017). Udviklingen er et resultat af det rekrutteringsarbejde, der er foretaget i tidligere år kombineret med en fortsat høj loyalitet blandt eksisterende faddere og fastgivere. Dette er afgørende kritisk for, at vi kan opnå et relativt stabilt indtægtsgrundlag, som er en forudsætning for, at vi kan forpligte os til det langsigtede arbejde for udsatte og forældreløse børn.

Indtægter fra arv udgør en fortsat stigende andel af de indsamlede midler.

I 2018 modtog vi således 40,6 mio. kr. i arvemidler svarende til 16,8% af de samlede indtægter (35,8 mio. kr. / 15,1% i 2017). Vi har de seneste år arbejdet med at informere om mulighederne for at betænke SOS Børnebyerne i testamenter, og vi deltager endvidere i Det Gode Testamente, som er et arvesamarbejde på tværs af organisationer. Arvesager kan i mange tilfælde udgøre store enkeltbeløb og er i nogen grad konjunkturafhængige i forhold til ejendomspriser mv. Det kan derfor ikke forventes, at denne indtægtskilde nødvendigvis forbliver stabilt på nuværende høje niveau fremadrettet. I takt med at arveindtægter udgør en større del af vores indtægter, er denne risiko selvagt af stigende betydning.

Vi opfatter det som en stor tillids- klæring, når mennesker som en del af deres sidste vilje ønsker at støtte SOS Børnebyernes arbejde. Vi har imidlertid oplevet, at vi ofte modtager arvebeløb, hvor afdøde ikke eksplicit i testamentet har tilkendegivet, at arven, der tilfalder SOS Børnebyerne, ønskes anvendt på vores formål. Fordi SOS Børnebyerne er etableret som en ikke-erhvervsdrivende fond, har vi i disse tilfælde, som følge af fondslovgivningens hidtidige regler, været nødsaget til at binde arvebeløbene på vores grundkapital, som vi ikke har lov til at bruge på vores formål (alene et eventuelt afkast må anvendes). Generelt tror vi ikke, at dette har været testatorernes reelle ønske. Derfor ser vi positivt på, at Folketinget i januar 2019 har vedtaget en ændring til Fondsloven således, at fondens bestyrelse fremadrettet kan tage stilling, hvordan arvemidlerne skal disponeres, når testamentet ikke eksplicit angiver en hensigt. Lovændringen gælder imidlertid kun fremadrettet og løser dermed ikke udfordringen med de arvemidler, der allerede er bundet som konsekvens af de hidtidige regler. Civilstyrelsen kan give tilladelse til at bundende midler frigives, men styrelsen har hidtil anlagt en restriktiv tilgang hertil, hvorfor det er usikkert om og på hvilke vilkår, en sådan tilladelse eventuelt kan

opnås. Vi vil undersøge dette nærmere i 2019. Af årets arveindtægter er 29,5 mio. kr. modtaget uden hensigtsangivelse i testamentet, hvorfor pengene er disponeret til den bundne grundkapital, som herefter udgør 64,3 mio. kr.

Direkte og indirekte enkelt donationer dækker over SOS Børnebyernes andel af

”

2018 har været endnu et flot indsamlingsår. Vi kan således, ligesom i de foregående år, notere os en ny indtægtsrekord på 240,8 mio. kr. i indsamlede midler.

indtægter fra Danmarks Indsamling, frivilliges indsamling, landsindsamling, katastrofeindsamling, indtægter fra udsendelse af Direct Mail samt fra bladet SOS Børneliv. I 2018 udgjorde den samlede indtægt herfra 31,7 mio. kr. (13,1% af de samlede indtægter), mens den i 2017 udgjorde 36,9 mio. kr. (15,5% af de samlede indtægter). Årsagen til faldet skyldes primært faldende indtægter fra vores landsindsamling, hvilket er et generelt billede, vi ser i indsamlingsbranchen, samt fra Danmarks Indsamling. Endvidere er Direct Mail og SOS Børneliv traditionelle indsamlingskanaler, der oplever en svagt faldende trend.

Indtægter fra virksomheder, større private bidragsydere og netværkere udgør 7,7 mio. kr. i 2018 (9,6 mio. kr. i 2017). Området er et fokusområde, hvor vi mener, at der er et væsentligt vækstpotentiale i forhold til at øge indtægterne og engagementet i SOS Børnebyernes arbejde. Vi må samtidig erkende, at væksten ikke kommer af sig selv, og vi investerer væsentlige ressourcer i arbejdet med at udvikle og styrke vores partnerskabsaktiviteter og skabe volumen i antallet af faste bidragsydere i denne

kategori. Det bemærkes, at indtægterne for 2017 var påvirket af store ekstraordinære enkelt donationer, som ikke også er realiseret i 2018, hvorfor vi har set et indtægtsfald. Når det er sagt, så ligger indtægterne for 2018 dog i underkanten af vores oprindelige forventninger til året, og vi er endnu ikke lykkedes med at øge den faktiske og forholdsmæssige andel af indtægterne fra dette indsamlingsområde.

Indtægter fra fonde udgør 18,0 mio. kr. i 2018, hvilket svarer til 7,5% af de samlede indtægter (9,7 mio. kr. / 5,3% i 2017). Dermed udgør modtagne midler fra fonde en fortsat stigende andel af de indsamlede midler. En stor del af midlerne kommer fra fonde, som vi har haft flerårige samarbejder med, hvilket er væsentligt i forhold til at kunne planlægge vores langsigtede arbejde. Samtidig er vi glade for at kunne engagere disse fonde i vores arbejde og indgå i et interessefællesskab, som er udviklende for begge parter. Området vil også fremadrettet være et fokusområde for os, hvor vi vil opbygge yderligere kapacitet med henblik på at fastholde og udvikle eksisterende samarbejder samt tiltrække nye fonde med et fondsformål, der harmonerer med vores arbejde. Herunder har vi også dokumenteret kapacitet til at modtage og formidle bevillinger til nødhjælpsarbejde inden for SOS-føderationen.

Midler fra CISU (7,0 mio. kr. i 2018) dækker en række igangværende enkeltprojekter samt en programaftale løbende over en treårig periode (2017 til 2019). Baggrunden for programbevillingen er SOS Børnebyernes strategiske fokus på at fremme stærke omsorgsindsatser for udsatte og forældreløse børn. Den regionale indsats udføres i Kenya, Rwanda og Tanzania inkl. øgruppen Zanzibar og fokuserer på, at udsatte børn anbringes i de bedst mulige rammer alt efter deres behov, idet det prioriteres, at børnene så vidt muligt kan vokse op hos deres biologiske familier. Programmet bidrager generelt til at styrke børneomsorgssektoren og børnenes sag i anbringelsesforløbet.



LEDELSENS REGNSKABSBERETNING

LEDELSENS REGNSKABSBERETNING

Samtidig opbygger vi som organisation værdifuld læring og kapacitet i forhold til det fremtidige arbejde med omsorgsindsatser.

Endvidere modtager SOS Børnebyerne bidrag fra udlodningsmidlerne samt momscompensation - i alt 5,2 mio. kr. i 2018 (4,8 mio. kr. i 2017). Dette er en vigtig finansieringskilde, fordi pengene medvirker til at dække vores løbende drift af kontoret i Danmark, således at vi kan bruge mest muligt af de indsamlede midler på vores formål. Derfor er vi også glade for, at der i 2018 er skabt politisk ro omkring midlerne og fordelingen heraf efter en periode med en vis usikkerhed.

Finansielle poster udgør en nettoindtægt på 0,2 mio. kr. Posten er positivt påvirket af finansielle indtægter på internationale overførsler, der fra og med 2018 foretages via SOS-føderationens Shared Treasury Services (STS), som er en central finansafdeling placeret på det internationale hovedkontor i Østrig. Afdelingen varetager overførslerne for hele den globale føderation. Indtægten er udtryk for SOS Børnebyerne Danmarks andel af de samlede finansielle indtægter/gevinster realiseret af STS (primært hidrørende fra finansielle instrumenter, der anvendes til afdækning af valutakursrisici). Herudover har 2018 generelt været et vanskeligt investeringsår, og vi har således et lille negativt afkast på vores beholdning af værdipapirer.

DET GIK PENGENE TIL

Nedenstående figur viser, hvordan de indsamlede midler er anvendt i 2018.

SOS Børnebyerne er generelt fokuseret på at arbejde så omkostningseffektivt som muligt således, at langt størstedelen af de indsamlede midler kan bruges på vores formålsbestemte arbejde, og at vi kan hjælpe flest mulige børn og familier på den bedst mulige måde. Som modtagere af driftstilskud fra udlodningsmidlerne og offentlige projektmidler er vi også lovmæssigt forpligtede til at udvise skyldige økonomiske hensyn ved vores forvaltning. Generelt kan man sige, at det ikke er muligt at indsamle midler i større skala uden at bruge penge på indsamlingsindsatser og administration.

Vores primære omkostning i Danmark er lønudgifter. I forhold til aflønning af vores medarbejdere følger vi de overenskomstfastsatte satser, der gælder på det statslige område. Endvidere får vi værdifuld hjælp fra ulønnede frivillige, når dette er praktisk muligt.

Omkostninger ved indtægtsskabende aktiviteter er udtryk for de omkostninger, der er investeret i indsamlingsindsatsen i 2018. Dette dækker omkostninger til fastholdelse af eksisterende samt rekruttering af nye faddere, fastgivere og øvrige bidragsydere samt til virksomhedssamarbejder og understøttelse af vores øvrige indsamlingsområder. I 2018 udgjorde denne omkostning 42,5 mio. kr. svarende til 17,7% af de indsamlede midler inklu-

sive finansielle indtægter (41,3 mio. kr. / 17,4% i 2017). Det er ledelsens vurdering, at dette forholdsmæssige investeringsniveau er det rette med henblik på at fastholde og sikre den fremadrettede indsamling. Denne vurdering skal blandt andet ses i sammenhæng med, at SOS Børnebyerne befinder sig på et marked, hvor der er stor og tiltagende konkurrence om danskernes opmærksomhed og økonomiske støtte. En væsentlig del af de investerede penge har til formål at sikre, at SOS Børnebyerne fortsat opleves som en relevant organisation, der er til stede på relevante platforme og kan tilbyde relevante støttemuligheder.

Omkostninger til administration udgør 14,6 mio. kr. (15,3 mio. kr. i 2017), hvilket svarer til 6,0% af indsamlingsindtægterne (6,5% i 2017). I administrationsomkostninger indgår lønninger til administrativ personale, udgifter til revision, administrative IT-systemer og -sikkerhed, persondataskyttelse mv. samt en andel af medlemskontingentet til den internationale SOS-organisation på 3,0 mio. kr., som går til at dække det internationale hovedkontors administrative sekretariatsarbejde og konkrete administrative tiltag (3,1 mio. kr. i 2017). Omkostninger til administration er en forudsætning for SOS Børnebyernes generelle virke, overholdelse af lovgivningskrav samt forsvarlige forvaltning og anvendelse af de betroede midler.

I 2018 er der anvendt 13,3 mio. kr. på formålsbestemt arbejde i Danmark (12,1 mio. kr. i 2017). Posten dækker dels over omkostninger til arbejdet med internationale projekter udført af ansatte i Danmark, dels formålsbestemt oplysningsarbejde i Danmark såsom udgivelse af bladet SOS Børneliv, hvis primære fokus er at give vores interessenter indsigt og viden om de temaer, som SOS Børnebyerne arbejder med. De øgede omkostninger er primært udtryk for, at SOS Børnebyerne gennem de seneste år har brugt flere ressourcer på at deltage i udviklingen, udførelsen og monitoreringen af det internationale arbejde

inden for SOS-føderationen - herunder i særdeleshed det forebyggende arbejde.

Uddelt fadderskabsstøtte til fadderbørn og børnebyer udgør 90,5 mio. kr. i 2018 (88,1 mio. kr. i 2017). Midlerne dækker udgifter til fadderbørnenes opvækst, skolegang og uddannelse, lægehjælp mv. samt drift af børnebyen og forebyggende arbejde i lokalsamfundet. Derudover er 75,6 mio. kr. uddelt til drifts- og projektstøtte primært til drift af børnebyer, forebyggende arbejde og øvrige projekter i SOS Børnebyernes syv prioritetslande i Østafrika og Sydøstasien (se desuden regnskabsnote 8). Endvidere er der i 2018 overført 3,4 mio. kr. til nødhjælpsarbejde i en række lande herunder Syrien, Somaliland, Etiopien, Bangladesh og Laos.

Samlet har SOS Børnebyerne formået at anvende 182,8 mio. kr. på formålsbestemte aktiviteter i 2018, det vil sige penge, der kommer udsatte og forældreløse børn og deres familier til gode. Det er et stort beløb, som vi og vores støtter godt kan være stolte af.

RISIKOSTYRING OG EGENKAPITAL

SOS Børnebyerne er ligesom øvrige organisationer og virksomheder eksponeret for en række risici. Fondens ledelse overvåger løbende det samlede risikobillede og er ansvarlige for, at risiciene håndteres hensigtsmæssigt. Nedenfor behandles de væsentligste specifikke risici, som vi er bevidste om og løbende arbejder med at håndtere.

Indsamlingsrisiko:

SOS Børnebyernes helt overordnede risiko som indsamlingsorganisation relaterer sig selvsagt til svigtende indsamling. Vores langsigtede engagement og forpligtelser er betinget af et relativt stabilt og forudsigeligt indsamlingsgrundlag – derfor er fadderskabs- og fastgiveraftaler, der ideelt strækker sig over mange år, en god indsamlingskilde. En pludselig, markant og måske endda permanent nedgang i indsamlede midler vil alt andet lige have stor negativ indfly-

delse på det arbejde, vi er engageret i, og de børn vi har påtaget os et ansvar for. Danskernes evne og vilje til kontinuerligt at støtte SOS Børnebyerne er derfor den sammenfattende risikofaktor. Risikoen er påvirket af såvel eksterne faktorer (samfundsøkonomiske forhold mv.), som vi ikke kan påvirke, såvel som forhold vi selv kan påvirke, herunder primært omverdenens opfattelse af SOS Børnebyerne som værende en effektiv, troværdig og seriøs organisation, der rent faktisk gør en positiv forskel.

Udviklingsarbejde er generelt kompliceret og risikofyldt, og det kan ofte være svært at få alle nuancer og kontekster med i den offentlige debat og mediedækning. Sidstnævnte er – helt i overensstemmelse med mediernes samfundsmæssige rolle – ofte kritisk fokuseret på de tilfælde, hvor udviklingsarbejdet måske ikke lykkes som forventet, eller hvor der er en indbygget konflikt, et etisk-/moralisk dilemma eller ligefrem lovbrud. Vi tager denne omtalerisiko meget alvorligt og ønsker grundliggende at være transparente, åbne og ærlige omkring vores arbejde – også når vi oplever svære dilemmaer, eller når vi uundgåeligt oplever, at ting går skævt. Som medlem af ISOBRO (danske indsamlingsorganisationers brancheorganisation) er vi i øvrigt forpligtede til at følge dennes indsamlingsetiske retningslinjer. Nærværende årsrapport udfylder en stor del af disse retningslinjer og har som et væsentligt formål at give alle vores interessenter de samme retvisende, relevante og dækkende informationer om vores økonomi.

Sammenfattende kan man sige, at det generelt er helt afgørende, at vi altid opfører os ansvarligt og tager den tillid, som vores bidragsydere viser os meget alvorligt. Det gælder lige fra bestyrelse og direktion til alle medarbejdere og frivillige.

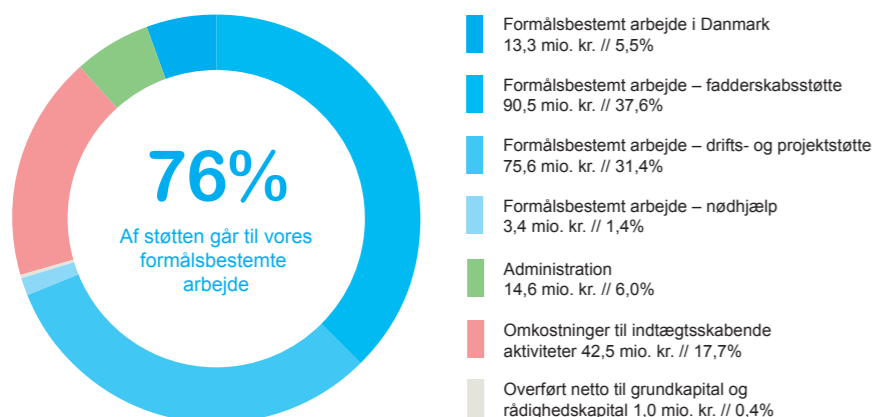
For at imødekomme ovenstående indsamlingsrisiko har vi gennem årene forsøgt at opbygge et kapitalberedskab, der gør, at vi i en periode skal kunne

LEDELSENS REGNSKABSBERETNING

opretholde driften og opfylde vores forpligtelser over for de børn og familier, vi har et ansvar for, på trods af svigtende indsamling. Dette kapitalberedskab er udtrykt ved posten Rådighedskapital under egenkapitalen (bunden kapital anses derimod ikke som en del af reserven, fordi disse midler ikke må anvendes – alene et eventuelt afkast herfra). Rådighedskapitalen udgjorde 41,7 mio. kr. pr. 31. december 2018. Set i forhold til, at vi i 2018 overførte i alt 169,5 mio. kr. i fadderskabsstøtte, drifts- og projektstøtte og nødhjælp, er det vores vurdering, at det nuværende kapitalberedskab ikke er på et tilstrækkeligt niveau. Som det fremgår af resultatopgørelsens resultatdisponering samt egenkapitalopgørelsen, har det både i 2017 og 2018 været nødvendigt at finansiere en væsentlig del af årets aktiviteter ved at trække på rådighedskapitalen. Dette er ikke holdbart på længere sigt, og ledelsen vil fortsat være optaget af, at der sikres en bæredygtig balance mellem indtægter og omkostninger således, at det samtidig gøres muligt at genopbygge og fastholde et mere forsvarligt reserveniveau.

Anvendelsesrisiko:

Selve anvendelsen af midlerne indebærer ligeledes risici. De indsamlede midler anvendes for langt størstedelen i nogle af verdens fattigste udviklingslande, hvor korruption ofte er udbredt, og motivationen til at begå besvigelser kan være relativt stor sammenlignet med eksempelvis Danmark. Derfor vil der til hver en tid være en høj iboende risiko for misbrug af midlerne. Via interne kontrolsystemer - herunder vedtagne standarder, regler og politikker - samt intern og ekstern revision af projekterne gør vi i føderationen, hvad der er praktisk muligt og hensigtsmæssigt for at minimere disse risici. Samtidig er vi selvfølgelig nødt til at overveje, hvor mange ressourcer vi kan anvende til kontrol og forebyggende foranstaltninger – det er jo i sidste ende ressourcer, vi tager fra arbejdet med de udsatte børn og familier.



LEDELSENS REGNSKABSBERETNING

I 2018 afdækkede vi en sag, der viste, at der i SOS Børnebyerne Tanzania har været tilfælde af dårlig ledelse, der har resulteret i, at midler fra Udenrigsministeriet – helt præcist en pulje tildelt SOS Børnebyerne i forbindelse med Børnenes Ulandskalender – ikke er håndteret i overensstemmelse med SOS Børnebyernes retningslinjer og procedurer.

Sagen blev rapporteret til Udenrigsministeriet, offentliggjort på Udenrigsministeriets hjemmeside og efterforsket internt. Der blev afdækket et tab på omkring t.kr. 30 ud af en pulje på i alt 8,8 millioner kroner (svarende til 0,34%). Blandt andet på baggrund af denne sag har et internationalt team sidenhen arbejdet med at styrke de interne politikker og ledelse hos SOS Tanzania. Sagen er i øvrigt beskrevet i afsnittet "Vi skal både dele sejre og udfordringer" på side 22 her i årsrapporten.

Finansielle risici:

Ovennævnte reserver samt fondens grundkapital er fortrinsvist anbragt i værdipapirer (investeringsforeninger) med en forsigtig risikoprofil, der kan realiseres med kort varsel. Samtidig er det væsentligt for os, at de underliggende investeringer sker efter principper om social ansvarlighed, etik og bæredygtighed. Udover rent obligationsbaserede afdelinger sker anbringelsen således i SRI-screenede eller Svanemærkede foreninger. Anbringelsen sker i øvrigt på baggrund af en bestyrelsesgodkendt investeringspolitik, der løbende revurderes ud fra en vurdering af risiko, tidshorisont og afkast. Der henvises til regnskabsnote 11, hvoraf det fremgår, at vi i 2018 har et samlet tab på værdipapirbeholdningerne.

Fra januar 2018 er støttebidrag (fadderskabsstøtte såvel som drifts- og projektstøtte) overført til modtagende SOS-organisationer via en central finansafdeling placeret på det internationale hovedkontor i Østrig. Afdelingen varetager overførslerne for hele den globale føderation og sikrer, at de foretages så

omkostningseffektivt som muligt ved at forhandle og indgå samlede aftaler med relevante banker. Samtidig foretages afdækning/håndtering af valutarisici i forhold til budgetterede valutakurser. Det sikres ligeledes, at overførsler til projekterne sker i takt med det faktiske likviditetsbehov således, at der ikke ophober sig unødige pengebeholdninger i lokale pengeinstitutter, hvor sikkerheden for indestændet alt andet lige ikke er ligeså høj som i europæiske banker.

Uagtet ovenstående er det ikke muligt for os at afdække risici relateret til den langsigtede valutakursudvikling og generelle prisudvikling i de lande, vi arbejder i. I de seneste år har inflationen i de lande, vi støtter, generelt været væsentligt højere end i Danmark, og det kræver således - alt andet lige - flere midler at udføre det samme arbejde. Vores niveau af rådighedskapital skal ligeledes ses i lyset af disse risici.

”

Det er fortsat vores styrende målsætning, at vi skal indsamle flere midler fra flere bidragsydere, således at vi kan hjælpe flere børn – bedre!

FORVENTNINGER TIL DET KOMMENDE REGNSKABSÅR

Det er ledelsens forventning, at vi også i det kommende år (2019) kan fortsætte den positive indsamlingsudvikling til gavn for udsatte og forældreløse børn. Samlet set forventer vi således en vækst i indsamlede midler.

Vores primære indtægtsgrundlag skal fortsat være private faddere og fastgivere, men for at vækste yderligere, skal vi også fortsætte med at udvikle nye indsamlingsinitiativer både inden for denne og øvrige indtægtskategorier.

Det indebærer blandt andet et fortsat øget fokus på virksomhedssamarbejder/støtteligheder samt større bidrag fra private donorer og netværkere. Derudover vil vi fortsat investere i digitalisering og tilstedeværelse på relevante digitale platforme med henblik på at styrke vores kommunikation og evne til at engagere danskerne i vores formål.

I absolutte tal forventer vi således at investere flere penge end tidligere i indsamlingsområdet i det kommende år.

Vi forventer at anvende midler til formålsbestemte aktiviteter på et niveau, der ligger en anelse over det relativt høje niveau i 2018 (182,5 mio. kr.). Dette afhænger dog i høj grad af, hvor stor en del af de indsamlede midler, der af bidragsyderen er øremærket til projekter, der ligger udover vores forudsete aktiviteter, og hvor mange af disse midler vi kan nå at overføre til projekterne i 2019.

Det er fortsat vores styrende målsætning, at vi skal indsamle flere midler fra flere bidragsydere således, at vi kan hjælpe flere børn – bedre!

USÆDVANLIGE FORHOLD OG BEGIVENHEDER EFTER REGNSKABSÅRETS UDLØB

Det er ikke vores vurdering, at der er indtrådt særlige begivenheder i 2018, som har påvirket vores regnskab.

Ligeledes er der ikke indtrådt begivenheder efter regnskabsårets afslutning og frem til regnskabsafslæggelsen, der påvirker SOS Børnebyernes finansielle stilling som præsenteret i årsrapporten.

Som tidligere nævnt ovenfor bemærkes det dog, at Folketingen i januar 2019 har vedtaget en ændring til Fondsloven, der lemper reglerne om, hvornår arve- og gavemidler skal tilgå den bundne grundkapital. Lovændringen gælder imidlertid kun fremadrettet og løser umiddelbart ikke udfordringen med de væsentlige arvemidler, som vi allerede har bundet på grundkapitalen som en konsekvens af de hidtidige regler. ■

→ ANVENDT REGSKABSPRAKSIS

Anvendt regnskabspraksis

Årsrapporten er aflagt i overensstemmelse med årsregnskabslovens bestemmelser for regnskabsklasse A, Kulturministeriets bekendtgørelse nr. 1701 af 21. december 2010 om økonomiske og administrative forhold for modtagere af driftstilskud fra Kulturministeriet samt ISOBRO's retningslinjer for indsamlingsorganisationers regnskabsafslæggelse.

Fonden har fra Kulturstyrelsen modtaget en dispensation om at undlade at vise budgettal for regnskabsåret i resultatopgørelsen.

Den anvendte regnskabspraksis er uændret i forhold til sidste år. I nedenstående oversigt kan det ses, hvordan fonden anvender ISOBRO's retningslinjer: Løn til fondens administrerende direktør

forøget med 4.962 t.kr. og egenkapitalen er forbedret med 4.962 t.kr.

GENERELT OM INDREGNING OG MÅLING**Aktiver og forpligtelser**

Aktiver er værdier ejet af fonden eller skyldige beløb til fonden. Det kan være kontanter og bankindeståender, kort- og langfristede værdipapirer, inventar og kontorudstyr mm. Skyldige beløb til fonden er typisk andre tilgodehavender, hvor betalingen først modtages efter balancedagen. Skyldige beløb til fonden er også bindende tilsagn om tilskud, arv eller gaver modtaget fra tredjemand inden balancedagen, men som først betales efter balancedagen, og betalte omkostninger inden balancedagen, som

Emne	Følger	Følger ikke
Opgørelse af administrationsprocent og øvrige nøgletal	X	
Indregning af kursgevinster og –tab i resultatopgørelsen	X	
Resultatdisponering	X	
Lønnot og oplysning af løn til direktør		X
Indregning af maskiner og inventar og afskrivning herpå	X	
Momskompensation	X	
Udarbejdelse af pengestrømsopgørelse	X	
Regnskabsopstilling	X	
Egenkapitalen og elementerne i egenkapitalen	X	

oplyses ikke særskilt, da det er fondens grundlæggende princip ikke at oplyse løn på individuelle personer.

Ændring til årsrapporten for 2017

Fonden har foretaget ændringer til valutaomregningen af internationale overførsler i årsrapporten for 2017 (sammenligningstal for 2017 er korrigeret i årsrapporten for 2018). Dette betyder samlet set, at resultatet for 2017 er forbedret med 4.962 t.kr., aktiverne er

vedrører perioden efter balancedagen, f.eks. husleje.

Aktiver indregnes i balancen, når det er sandsynligt, at fremtidige økonomiske fordele vil tilgå fonden, og det enkelte aktivs værdi kan måles pålideligt.

Forpligtelser er beløb, som fonden skylder til andre, f.eks. kreditorer, skyldige bevillinger til fondens velgørende arbejde, feriepengeforpligtelse, skyldig A-skat mv. Forpligtelser indregnes i balancen, når fonden, som følge af en

tidligere begivenhed, har en retlig eller faktisk forpligtelse, og det er sandsynligt, at fremtidige økonomiske fordele vil fragå fonden, og forpligtelsens værdi kan måles pålideligt.

Ved første indregning måles aktiver og forpligtelser til kostpris. Måling efter første indregning sker som beskrevet for hver enkelt regnskabspost nedenfor.

Ved indregning og måling tages hensyn til forudsigelige risici og tab, der måtte fremkomme inden årsrapporten aflægges og som be- eller afkræfter forhold, der eksisterede på balancedagen.

Indtægter og udgifter

Indtægter er beløb, som har forøget fondens egenkapital, dvs. værdien af transaktioner, begivenheder og lignende, der har forøget fondens nettoaktiver. Eksempler på indtægter er donationer i form af arv og gaver, fadderskabsbetalinger, indtægter fra indsamlinger, finansielle indtægter mv. og tilskud fra offentlige myndigheder.

Udgifter er beløb, som er forbrugt af fonden og dermed har formindsket fondens egenkapital, dvs. værdien af transaktioner, begivenheder og lignende, der har formindsket fondens nettoaktiver. Eksempler på udgifter er løn til medarbejdere og udgifter til formålsbestemte aktiviteter og lignende. I udgifterne indgår også årlige afskrivninger på fondens materielle anlægsaktiver som inventar.

I resultatopgørelsen indregnes indtægter som hovedregel i takt med, at de indtjenes, mens udgifter indregnes med de beløb, der vedrører regnskabsåret. Indregningen sker som beskrevet for hver enkelt regnskabspost nedenfor.

RESULTATOPGØRELSE**Indtægter**

Fondens indtægter omfatter fadderskabsbetalinger, donationer i form af arve- og gavebeløb, indsamlinger og lignende.



ANVENDT REGSKABSPRAKSIS

Arv og testamentariske gaver

Arv og testamentariske gaver indtægtsføres på modtagelsestidspunktet.

Fadderskabsbidrag, bidrag fra fonde og virksomheder samt gaver og tilskud

Fadderskabsbidrag, bidrag fra fonde og virksomheder samt gaver og tilskud indtægtsføres på modtagelsestidspunktet.

Modtagne tilskud og offentlige tilskud

Modtagne tilskud til konkrete projekter indtægtsføres i takt med, at tilskuddene anvendes. Offentlige tilskud indtægtsføres, når fonden har erhvervet ret til beløbet.

Indsamlinger

Indtægter fra indsamlinger indregnes i resultatopgørelsen i den periode indsamlingen vedrører.

Momskompensation mv.

Indtægter ved momskompensation mv. indregnes i resultatopgørelsen på modtagelsestidspunktet.

In Kind-donationer

Indtægter i form af donationer af ikke-kontant karakter (In Kind-donationer), eksempelvis hjælpeudstyr til programarbejdet, måles til dagsværdien af de modtagne aktiver eller ydelser, hvis denne værdi kan måles pålideligt. Dagsværdien defineres som det beløb, fonden ellers ville have betalt, hvis aktivet eller ydelsen var erhvervet på almindelige handelsvilkår.

Finansielle indtægter og -omkostninger

Finansielle poster omfatter renteindtægter og -omkostninger samt realiserede og urealiserede kursgevinster og -tab vedrørende værdipapirer og transaktioner i fremmed valuta samt øvrige finansielle poster.

UDGIFTER**Udgifter anvendt til indtægtsskabende aktiviteter**

Projektudgifter vedrørende indtægtskabende aktiviteter udgiftsføres ved afholdelse. Der foretages sædvanlig periodisering af udgifter, så de omfatter det regnskabsår, de vedrører. Udgifterne henføres direkte til de enkelte aktiviteter efter forbrug.

Administrationsomkostninger

Administrationsomkostninger er omkostninger, der direkte kan henføres til fondens administrative funktioner. Administrationsomkostninger omfatter udgifter til fælles personaleomkostninger, HR, økonomi- og formueforvaltning, hovedbestyrelse, udvalg, direktion, kontorlokaler, kontoromkostninger mv., som ikke er fordelt til de forbrugende afdelinger samt af- og nedskrivninger.

Skat

Årets skat, som består af årets aktuelle skat og ændring af udskudt skat, indregnes i resultatopgørelsen med den del, der kan henføres til årets resultat, og direkte på egenkapitalen med den del, der kan henføres til posteringer direkte på egenkapitalen.

Aktuelle skatteforpligtelser eller tilgodehavende aktuel skat indregnes i balancen opgjort som beregnet skat af årets skattepligtige indkomst reguleret for betalt aconto skat.

UDDELINGER**Midler til formålsbestemte aktiviteter**

Midler anvendt til formålsbestemte aktiviteter omfatter direkte henførbare omkostninger til gennemførelse af regnskabsårets formålsbestemte aktiviteter i form af bl.a. programudvikling og -arbejde varetaget i Danmark.

BALANCEN**Immaterielle og materielle anlægsaktiver**

Immaterielle og materielle anlægsaktiver omfatter indretning af lejede lokaler og

medlemsdatabase. Aktiverne måles til kostpris med fradrag af akkumulerede af- og nedskrivninger.

Kostprisen omfatter anskaffelsesprisen, omkostninger direkte tilknyttet anskaffelsen samt omkostninger til klarlægning af aktivet indtil det tidspunkt, hvor aktivet er klar til at blive taget i brug.

Afskrivningsgrundlaget er kostpris med fradrag af forventet restværdi efter afsluttet brugstid. Der foretages lineære afskrivninger over 3 - 10 år.

Afskrivninger indregnes i resultatopgørelsen under administrationsomkostninger.

Der nedskrives til genindvindingsværdi, såfremt denne er lavere end den regnskabsmæssige værdi.

Fortjeneste og tab ved afhændelse af immaterielle og materielle anlægsaktiver opgøres som forskellen mellem salgsprisen med fradrag af salgsmarkedsomkostninger og den regnskabsmæssige værdi på salgstidspunktet. Fortjeneste eller tab indregnes i resultatopgørelsen sammen med af- og nedskrivninger.

Finansielle anlægsaktiver

Finansielle anlægsaktiver omfatter depotsita. Aktiverne måles til kostpris.

Tilgodehavender, forudbetalte udgifter mv.

Tilgodehavender måles til amortiseret kostpris, der sædvanligvis svarer til nominal værdi, med fradrag af nedskrivninger til imødegåelse af forventede tab.

Forudbetalte udgifter omfatter udgifter vedrørende næste regnskabsår.

Værdipapirer

Værdipapirer omfatter både obligationer og aktier. Børsnoterede obligationer og aktier måles til dagsværdi på balancedagen. Realiserede og urealiserede kursgevinster og -tab posteres som en finansiel indtægt eller omkostning i regnskabsåret.

Likvide beholdninger

Likvide beholdninger består af kontanter og bankindeståender.

ANVENDT REGSKABSPRAKSIS

Egenkapital

Egenkapital består af en bunden kapital i form af grundkapital og en disponibel kapital, der består af overførte regnskabsmæssige resultater fra tidligere år.

I disponibel kapital indgår endvidere reserver, der er disponeret til gennemførelse af særlige formålsbestemte aktiviteter i efterfølgende regnskabsår, eller som vedrører indtægtsførte øremærkede donationer o.l., der endnu ikke er anvendt.

Skyldige udgifter mv.

Skyldige udgifter udgøres af gæld til kreditorer, skyldig A-skat mv. Beregnet feriepengeforpligtelse opgøres med udgangspunkt i indgåede overenskomster og de løbende registreringer.

Projektforpligtelser

Projektforpligtelser udgøres af gæld i form af bevillinger, som tidligere er

bevilliget fra donorer, men endnu ikke er udbetalt.

Omregning af fremmed valuta

Transaktioner i fremmed valuta omregnes ved første indregning til transaktionsdagens kurs. Tilgodehavender, gældsforpligtelser og andre monetære poster i fremmed valuta, som ikke er afregnet på balancedagen, omregnes til balancedagens valutakurs. Valutakursdifferencer, der opstår mellem transaktionsdagens kurs og kursen på henholdsvis betalingsdagen og balancedagen, indregnes i resultatopgørelsen som finansielle poster.

Nøgletal

Nøgletal er beregnet således (se tabel)

Antal ansatte

Gennemsnitlig antal ansatte er beregnet baseret på det indsamlede indbetalte ATP-bidrag i regnskabsåret for danske

medarbejdere (ATP-metoden). Frivillige medarbejdere indgår ikke i tallet.

Pengestrømsopgørelse

Pengestrømsopgørelsens formål er at give information om fondens pengestrømme for regnskabsåret og etablere forbindelse mellem resultatopgørelsen og balancen. Pengestrømsopgørelsen er opdelt i driftsaktiviteter og investeringer og viser, hvor pengene kommer fra, hvordan de anvendes, og hvad den skabte likviditet fra driften bliver anbragt i.

Pengestrømmene opgøres som pengestrømme fra driften og pengestrømme fra ændring i balanceposterne. F.eks. vil en stigning i gæld og skyldige omkostninger være et udtryk for sparet træk på likvider, hvorfor denne stigning anses som pengestrøm ind. Tilsvarende vil et fald i et tilgodehavende være udtryk for nettoindbetaling fra kunder, hvorfor dette også anses som en pengestrøm ind.

Nøgletal	Beregningsformel	Nøgletal udtrykker
Overskudsgrad ved indsamlinger mv. (%)	$\frac{\text{Resultat af indtægtsskabende aktiviteter}}{\text{Indtægter ved indtægtsskabende aktiviteter}} \times 100$	Den andel af de i regnskabsperioden indtægtsførte midler, som er tilbage til fonden, efter at direkte henførbare udgifter til frembringelse af indtægter fratrukket.
Administrationsprocent (%)	$\frac{\text{Administrationsomk. og ikkefordelbare fællesomk.}}{\text{Indtægter ved indtægtsskabende aktiviteter}} \times 100$	Den del af fondens samlede indtægter, der er medgået til henholdsvis administration og lignende og ikke-fordelbare udgifter
Formålsprocent (%)	$\frac{\text{Omk. ved formålsbestemte aktiviteter}}{\text{Indtægter ved indtægtsskabende aktiviteter}} \times 100$	Den andel af fondens samlede indtægter, der er medgået til formålsbestemte aktiviteter i regnskabsåret i form af afholdte udgifter direkte henførbare til de pågældende aktiviteter.
Konsolideringsprocent (%)	$\frac{\text{Årets resultat}}{\text{Indtægter ved indtægtsskabende aktiviteter}} \times 100$	Den del af fondens samlede indtægter, der er medgået til konsolidering af fondens formue.
Sikkerhedsmargin (%)	$\frac{\text{Egenkapital}}{\text{Samlede omk. til indtægtsskabende, formålsbestemte og generelle aktiviteter}} \times 100$	I hvor høj grad egenkapitalen ultimo regnskabsåret kan dække fondens udgifter.
Soliditetsgrad (%)	$\frac{\text{Egenkapital}}{\text{Balance i alt}} \times 100$	Fondens finansielle styrke.
Andel af offentlig finansiering (%)	$\frac{\text{Indsamlede offentlige midler}}{\text{Indtægter ved indtægtsskabende aktiviteter}} \times 100$	Andel af offentlig finansiering udtrykker den andel af fondens finansiering, der er baseret på tilskud mv. fra offentlige myndigheder.

→ ÅRSREGNSKABET

RESULTATOPGØRELSE FOR 2018

		2018	2017
	NOTE	DKK	DKK
Indsamlede offentlige midler	1	12.137.761	12.545.964
Indsamlede private midler	2	228.651.162	221.505.108
Indtægter ved indtægtsskabende aktiviteter		240.788.923	234.051.072
Omkostninger ved indtægtsskabende aktiviteter	3	42.532.225	41.257.446
Resultat af indtægtsskabende aktiviteter	4	198.256.698	192.793.626
Administrationsomkostninger	5	14.564.539	15.281.942
Resultat før finansielle poster		183.692.159	177.511.684
Finansielle poster	6	176.661	3.855.980
Resultat efter finansielle poster		183.868.821	181.367.665
Fondsskat	9	0	0
Årets resultat til formålsbestemte aktiviteter		183.868.821	181.367.665
Resultatdisponering:			
Anvendt til formålsbestemte aktiviteter i regnskabåret:			
Formålsbestemt arbejde i Danmark	7	13.254.826	12.119.320
Fadderskabsstøtte	8	90.532.199	88.092.030
Drifts- og projektstøtte	8	75.609.668	70.426.016
Nødhjælp	8	3.427.738	4.062.289
Anvendt til formålsbestemte aktiviteter		182.824.430	174.699.655
Resterende midler disponeret til fondens egenkapital:			
Anvendt af reserve for øremærkede midler		-11.989.296	-8.004.088
Henlagt til reserve for øremærkede midler		5.724.404	9.176.944
Overført til grundkapital (arvemidler uden formålsangivelse)		29.540.105	26.528.893
Overført til rådighedskapital		-22.230.823	-21.033.739
Disponeret til egenkapital (resterende midler efter formålsbestemte aktiviteter)		1.044.390	6.668.010
Resultatdisponering i alt		183.868.821	181.367.665

ÅRSREGNSKABET

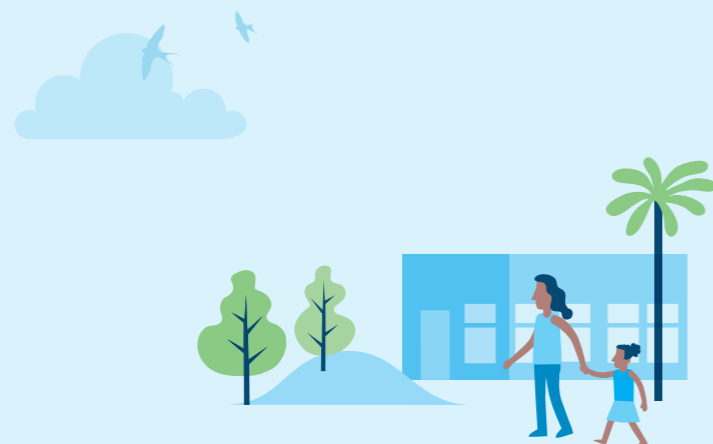
BALANCE PR. 31. DECEMBER

		2018	2017
	NOTE	DKK	DKK
Bundne værdipapirer	12	34.439.225	5.429.920
Bundne likvider	13	352.447	3.373.867
Mellemregning disponible likvider	13	29.540.105	26.528.893
Bundne aktiver		64.331.777	35.332.680
Indretning af lejede lokaler	10	163.769	264.484
Materielle anlægsaktiver		163.769	264.484
Deposita		1.093.654	1.093.654
Finansielle anlægsaktiver		1.093.654	1.093.654
Anlægsaktiver		1.257.423	1.358.138
Tilgodehavender hos tilknyttede organisationer		137.274	719.059
Andre tilgodehavender	11	1.521.099	527.391
Periodeafgrænsningsposter		68.766	4.600
Tilgodehavender		1.727.139	1.251.050
Værdipapirer (disponible aktiver)	12	84.820.938	97.862.010
Likvide beholdninger (disponible aktiver)	13	4.021.706	1.382.218
Omsætningsaktiver		90.569.782	100.495.278
Aktiver		156.158.982	137.186.096

ÅRSREGNSKABET

BALANCE PR. 31. DECEMBER

		2018	2017
	NOTE	DKK	DKK
Grundkapital		64.331.777	35.332.680
Bundne midler		64.331.777	35.332.680
Rådighedskapital		41.659.773	63.890.595
Reserve øremærkede midler	14	2.895.852	9.160.744
Disponible midler		44.555.624	73.051.339
Egenkapital		108.887.401	108.384.019
Skyldig fadderskabsbetaling		20.490.393	0
Leverandørgæld		1.520.648	2.576.417
Anden gæld	15	3.273.306	3.003.552
Forudbetalte betingede tilskud og donationer	16	21.987.234	23.222.108
Kortfristede gældsforpligtelser		47.271.581	28.802.077
Gældsforpligtelser		47.271.581	28.802.077
Passiver		156.158.982	137.186.096
Medarbejderforhold	17		
Eventualforpligtelser og -aktiver	18		
Oversigt over TV-indsamlinger (Danmarks Indsamling)	19		
Mellemregnskaber for igangværende projekter og programaftale finansieret af Civilsamfund i Udvikling (CISU)	20		
Indsamlingsregnskab	21		



ÅRSREGNSKABET

EGENKAPITALOPGØRELSE FOR 2018

	Grundkapital	Rådighedskapital	Reserve for øremærkede midler	I alt
	DKK	DKK	DKK	DKK
Egenkapital 1. januar 2018	35.332.680	58.928.113	9.160.744	103.421.537
Ændring til årsrapporten for 2017	0	4.962.482	0	4.962.482
Korrigeret egenkapital 1. januar 2018	35.332.680	63.890.595	9.160.744	108.384.019
Kursregulering af grundkapital	-541.008	0	0	-541.008
Overført af årets resultat, jf. resultatdisponering	29.540.105	-22.230.823	-6.264.892	1.044.390
Egenkapital pr. 31. december 2018	64.331.777	41.659.772	2.895.852	108.887.401

PENGESTRØMSOPGØRELSE FOR 2018

	2018	2017
	DKK	DKK
Resterende midler efter formålsbestemte uddelinger	1.044.390	6.668.010
Årets afskrivninger tilbageført	100.715	100.715
Afkast på værdipapirer	585.521	-3.522.632
Tilgodehavende udbytteskat	156.412	33.156
Ændring tilgodehavender	-476.089	587.894
Ændring kortfristede gældsforpligtelser	18.469.505	-29.570.695
Pengestrømme fra driftsaktivitet	19.880.453	-25.703.553
Modtaget udbytte ekskl. tilbageholdt udbytteskat	1.968.936	1.025.101
Nettoinvestering i deposita	0	-364.674
Pengestrømme fra investeringsaktivitet	1.968.936	660.427
Overført til bundne midler, jf. resultatdisponering	-29.540.105	-26.528.893
Pengestrømme fra finansieringsaktivitet	-29.540.105	-26.528.893
Ændring i likvider	-7.690.716	-51.572.019
Disponible likvider 1. januar inkl. værdipapirer	99.244.228	148.351.872
Kursreguleringer værdipapirer	-2.710.869	2.464.375
Disponible likvider 31. december inkl. værdipapirer	88.842.643	99.244.228

ÅRSREGNSKABET

NOTER

1. Indsamlede offentlige midler

	2018	2017
	DKK	DKK
Bidrag fra tipsmidler og momskompensation mv.	5.178.859	4.837.584
CISU/Danida-midler	6.958.901	7.708.380
	12.137.761	12.545.964

2. Indsamlede private midler

	2018	2017
	DKK	DKK
Faddere, fastgivere og gaver til børn	130.666.014	126.572.227
Arv	40.584.265	35.787.776
Virksomheder og større bidragsydere	7.730.342	9.661.288
Fonde	18.019.454	12.606.695
In Kind-donation	0	0
Direkte og indirekte enkelt donationer	31.651.086	36.877.122
	228.651.162	221.505.108

I de indsamlede midler indgår bruttindsamlingsindtægter fra husstandsindsamlingen den 6. maj 2018 på 3,9 mio. kr. Udgifter afholdt til gennemførelse af husstandsindsamlingen indregnes i regnskabsposten "Omkostninger ved indtægtsskabende aktiviteter". Regnskabet for husstandsindsamlingen specificeres således:

Indsamlingsindtægter	3.910.312	5.500.055
Udgifter vedrørende husstandsindsamlingen	-2.725.000	-1.646.703
Indsamlingsresultat	1.185.312	3.853.352

I direkte og indirekte enkelt donationer indgår blandt andet midler fra Danmarks Indsamling (DI) 2018 på 8,6 mio.kr. Note 19 viser en oversigt over disse TV-indsamlinger fordelt pr. år.

3. Omkostninger ved indtægtsskabende aktiviteter

	2018	2017
	DKK	DKK
Personaleomkostninger, jf. note 17	10.652.973	10.216.110
Andre eksterne indsamlingsomkostninger	31.879.252	31.041.336
	42.532.225	41.257.446

ÅRSREGNSKABET

4. Resultat af indtægtsskabende aktiviteter

	Indtægter 2018	Direkte omkostninger 2018	Resultat 2018	Indtægter 2017	Direkte omkostninger 2017	Resultat 2017
	DKK	DKK	DKK	T.DKK	T.DKK	T.DKK
Bidrag fra tipsmidler og momskompensation	5.178.859	0	5.178.859	4.838	0	4.838
CISU/Danida-midler	6.958.901	0	6.958.901	7.708	0	7.708
Faddere, fastgivere og gaver til børn	130.666.014	19.360.382	111.305.632	126.572	19.142	107.430
Arv	40.584.265	757.887	39.826.378	35.788	766	35.022
Virksomheder og større bidragsydere	7.730.342	3.518.823	4.211.519	9.661	3.152	6.509
Fonde	18.019.454	164.673	17.854.781	12.607	474	12.133
In Kind-donation	0	0	0	0	0	0
Direkte og indirekte enkelt donationer	31.651.086	5.613.310	26.037.776	36.877	5.789	31.088
	240.788.923	29.415.076	211.373.847	234.051	29.323	204.728
	2018	2017				
	DKK	DKK				
Bruttoindtægter	240.788.923	234.051.072				
Direkte indsamlingsudgifter	29.415.076	29.323.099				
Indirekte indsamlingudgifter*	13.117.149	11.934.347				
	198.256.698	192.793.626				

*Indirekte indsamlingsudgifter udgøres af udgifter til generelle indtægtsskabende aktiviteter, der understøtter SOS Børnebyernes samlede indsamlingsindsats.

5. Administrationsomkostninger

	2018	2017
	DKK	DKK
Personaleomkostninger, jf. note 17	7.296.676	8.463.869
Af- og nedskrivninger, jf. note 10	100.715	100.715
International kontingent (administrationsandel)	2.970.088	3.139.190
Andre eksterne administrationsomkostninger	4.197.059	3.578.168
	14.564.539	15.281.942

ÅRSREGNSKABET

6. Finansielle poster

	2018	2017
	DKK	DKK
Afkast på værdipapirer, disponible midler, jf. note 12	-797.396	3.335.159
Udbytter fra værdipapirer, bundne midler, jf. note 12	211.875	187.473
Renter og øvrige finansielle poster	37.561	-23.951
SOS Børnebyerne, Danmarks' andel af finansielle indtægter fra STS	724.622	357.299
	176.661	3.855.980

7. Formålsbestemt arbejde i Danmark

	2018	2017
	DKK	DKK
Personaleomkostninger, jf. note 17	9.153.555	7.564.187
Andre eksterne formålsbestemte omkostninger	4.101.272	4.555.133
	13.254.826	12.119.320

8. Fadderskabsstøtte samt drifts- og projektstøtte og nødhjælp

	Fadder- skabsstøtte	Drifts- og projektstøtte	Nødhjælp	I alt 2018	I alt 2017
	DKK	DKK	DKK	DKK	DKK
SOS Børnebyernes prioritetslande:					
Cambodja	4.091.489	3.888.271	0	7.979.760	8.634.353
Etiopien	4.794.993	8.539.073	2.003.951	15.338.017	12.221.314
Laos	5.539.205	2.190.183	200.003	7.929.391	6.719.372
Kenya	6.263.675	10.828.795	0	17.092.470	18.581.286
Rwanda	4.023.633	4.484.325	0	8.507.958	12.700.068
Somaliland	2.262.763	16.167.594	642.808	19.073.165	11.301.502
Tanzania	2.722.581	8.631.367	0	11.353.948	9.620.055
Zanzibar	1.984.745	6.511.520	0	8.496.265	6.447.987
Overført til prioritetslande	31.683.084	61.241.128	2.846.762	95.770.974	86.225.937
Øvrige lande	58.849.115	8.094.214	580.976	67.524.304	67.429.116
Projektrelaterede udgifter og bidrag via SOS Children's Villages International samt kursgevinster/tab ift. anvendte standardkurser	0	6.274.326	0	6.274.326	8.925.282
Overført i alt	90.532.199	75.609.668	3.427.738	169.569.604	162.580.335

SOS Børnebyerne, Danmark har årligt i gennemsnit overført 5,7 mio. kr. til nødhjælpsarbejde i perioden 2016 - 2018 (regnskabsårene 2016, 2017 og 2018).

ÅRSREGNSKABET

9. Skat af årets resultat

Fonden foretager hensættelse til senere uddelinger og skal dermed ikke betale fondsskat.

10. Anlægsaktiver

	Indretning af lejede lokaler*
	DKK
Kostpris 1. januar 2018	1.007.148
Tilgang i året	0
Afgang i året	0
Kostpris 31. december 2018	1.007.148
Afskrivninger 1. januar 2018	742.664
Årets afskrivninger	100.715
Afskrivninger 31. december 2018	843.379
Regnskabsmæssig værdi 31. december 2018	163.769
Regnskabsmæssig værdi 31. december 2017	264.484

* Indretning af lejede lokaler omfatter etablering af ventilationsanlæg på lejemålet Amerikavej.

11. Andre tilgodehavender

	2018	2017
	DKK	DKK
Tilgodehavende fadderskabsbidrag, gaver og bidrag	1.314.068	450.256
Tilgodehavende udbytteskat	156.412	33.156
Andre tilgodehavender	50.619	43.979
	1.521.099	527.391

ÅRSREGNSKABET

12. Værdipapirer

Fondskode	Navn	Nominelt	Kurs	Kursvædi 31. december 2018	Modtaget udbytte i 2018	Samlet afkast i 2018
Værdipapirer der er bundne aktiver:						
DK0015989610	DI Fonde	0	0	0	20.663	-12.643
DK0010263052	DI Global Indeks	0	0	0	135.596	41.902
DK0016075294	DI Globale Virksomhedsobligationer	0	0	0	29.553	-9.639
DK0015710602	DI Nye Markeder	0	0	-0	26.062	-15.539
DK0016028020	N.I. Engros european HY SRI Udb	25.258	108,18	2.732.410	0	0
DK0060361046	N.I. Bæredygtige aktier	30.841	106,39	3.281.074	0	0
DK0060709731	N.I. Korte obligationer	24.415	1.020,75	24.921.624	0	0
DK0060709814	N.I. EUOKREDIT SRI	3.467	1.010,71	3.504.117	0	0
				34.439.225	211.875	4.082
Værdipapirer der er disponible aktiver:						
DK0016028020	N.I. Engros european HY SRI Udb	61.574	108,18	6.661.128	192.740	-285.617
DK0060361046	N.I. Bæredygtige aktier	75.204	106,39	8.000.711	0	-549.215
DK0060710234	N.I. Globale aktier SRI	0	0	0	503.564	-256.498
DK0060709814	N.I. EUOKREDIT SRI	8.449	1.010,71	8.539.453	62.620	-42.846
DK0060709731	N.I. Korte obligationer	60.367	1.020,75	61.619.646	1.145.550	352.274
DK0010274414	Danske Bank Aktier	0	0	0	9.000	-15.494
				84.820.938	1.913.474	-797.396
	Værdipapirer i alt			119.260.163	2.125.348	-793.314

13. Likvider (bunde og disponible)

	2018	2017
	DKK	DKK
Indestående på bundne bankkonti pr. 31. december	352.447	3.519.686
Årets realiserede afkast der overføres til disponible likvider	0	-145.819
Arvemidler til overførsel fra disponible likvider (jf. resultatdisponering)	29.540.105	26.528.893
Bundne likvider i alt	29.892.552	29.902.760
Indestående på disponible bankkonti pr. 31. december	33.561.811	27.765.292
Årets realiserede afkast der overføres fra bundne likvider	0	145.819
Arvemidler til overførsel til bundne likvider (jf. resultatdisponering)	-29.540.105	-26.528.893
Disponible likvider i alt	4.021.706	1.382.218

ÅRSREGNSKABET

14. Reserve for øremærkede midler

Reserven består af modtagne indregnede indtægter øremærket til specifikke formål, der endnu ikke er anvendt. Reserven forventes anvendt i 2019.

15. Anden gæld

	2018	2017
	DKK	DKK
Skyldig moms	487.552	362.470
Feriepengeforpligtelse og skyldige feriepenge til feriekonto	2.365.559	2.286.242
Skyldig løn, a-skat, sociale bidrag m.m.	158.208	136.949
Andre skyldige omkostninger	261.987	217.891
	3.273.306	3.003.552

16. Forudbetalte betingede tilskud og donationer

	2018	2017
	DKK	DKK
Ubrugte projektmidler fra Danmarks Indsamling	11.718.086	12.660.262
Ubrugte projektmidler fra CISU	2.489.544	1.768.030
Øvrige ubrugte projektmidler	7.668.080	8.793.816
Restmidler på afsluttede CISU-projekter	111.524	0
	21.987.234	23.222.108

17. Medarbejderforhold

	2018	2017
	DKK	DKK
Lønninger	23.456.427	22.938.144
Pensioner	2.739.701	2.542.491
Andre omkostninger til social sikring	527.006	410.504
	26.723.133	25.891.139

Gennemsnitligt antal beskæftigede medarbejdere

50 50

Omkostninger til medarbejderne indgår i regnskabsposterne "Omkostninger ved indtægtskabende aktiviteter", "Administrationsomkostninger" og "Formålsbestemt arbejde i Danmark".

ÅRSREGNSKABET

18. Eventualforpligtelser og -aktiver

Der er 6 måneders opsigelse vedrørende lejemålet Amerikavej 15C, 2. sal. Den årlige husleje udgør 1,4 mio. kr. Endvidere er der i 2017 indgået aftale om lejemålet Amerikavej 15C, 1. sal som er uopsigelig i 5 år gældende fra den 1. marts 2017 og den årlige husleje udgør 0,8 mio. kr.

Der er primo 2017 indgået en operationel leasingaftale vedrørende en bil. Aftalen er uopsigelig i hele leasingperioden frem til 1. marts 2021. Den årlige leasingudgift udgør 84 t.DKK inkl. moms og afgifter.

På vegne af SOS-føderationen - herunder SOS Børnebyerne, Danmark - har Shared Treasury Services (STS) indgået aftaler om afdækning af valutarisici på fremtidige internationale pengestrømme (se nærmere beskrivelse af STS i afsnittet "Risikostyring og egenkapital" i Ledelsens regnskabsberetning side 33). Den samlede dagsværdi af åbenstående aftaler pr. 31. december 2018 udgør en positiv nettoværdi på 2,8 mio. EUR. Heri indgår aftaler med en negativ dagsværdi på i alt 0,5 mio. EUR. SOS Børnebyernes forholdsmæssige andel af nettodagsværdien udgør 0,2 mio. EUR. I årsrapporten for 2018 har vi hverken indregnet et aktiv eller en forpligtelse vedrørende disse regnskabstekniske værdier.

19. Oversigt over TV-indsamlinger (Danmarks Indsamling - igangværende projekter)

	Danmarks Indsamling 2015	Danmarks Indsamling 2016	Danmarks Indsamling 2017	Danmarks Indsamling 2018	Total
	DKK	DKK	DKK	DKK	DKK
Modtagne midler 1. januar 2018	10.655.744	8.483.863	7.626.174	0	26.765.781
Modtagne midler i regnskabsåret	0	0	81.842	6.433.638	6.515.480
Modtagne midler 31. december 2018	10.655.744	8.483.863	7.708.016	6.433.638	33.281.261
Administrationsbidrag (7%) 1. januar 2018	420.690	265.912	300.784	0	987.386
Administrationsbidrag (7%) i regnskabsåret	173.000	158.300	130.785	59.952	462.084
Administrationsbidrag (7%) 31. december 2018*	593.690	424.212	431.569	59.952	1.449.470
Anvendt til projektarbejde 1. januar 2018	5.589.172	3.532.831	3.996.130	0	13.118.132
Anvendt til projektarbejde i regnskabsåret	2.298.425	2.103.125	1.737.567	796.503	6.139.117
Anvendt til projektarbejde 31. december 2018	7.887.597	5.635.956	5.733.697	796.503	19.257.249
Til rådighed for projekter og administrationsbidrag 31. december 2018	2.174.457	2.423.696	1.542.751	5.577.183	11.718.086

* Administrationsbidraget indtægtsføres i takt med forbruget af midlerne.

ÅRSREGNSKABET

20. Mellemregnskaber for igangværende projekter og programaftale finansieret af Civilsamfund i Udvikling (CISU)

	Børnenes U-landska- lender, Lad mig lære og lege (j.nr.: 2014-19352)	SOSCV Insecurity and Internal Displacement project (j.nr.: 18-415-M2)	Promoting child rights in 4 districts and the nation of Rwanda (j.nr.: 14-1484-SP-apr)	Community action for quality alternative care and protection (j.nr.: 16-1732-PR-dec)
	DKK	DKK	DKK	DKK
Ubrugte tilskudsmidler ved årets begyndelse	323.662	-	129.828	1.417.903
+ udbetalte tilskud i regnskabsåret	2.570.900	995.000	321.077	3.400.000
	2.894.562	995.000	450.905	4.817.903
Overført til partnere i regnskabsåret	1.940.110	1.119.630	557.630	2.054.260
Forbrugt i Danmark i regnskabsåret	6.033	-	-161.896	735.119
	1.946.143	1.119.630	395.733	2.789.379
Overført til dansk admi- nistration (7%)	136.230	2.082.373	55.982	1.175.612
		812.189	-180.612	24.740
+ optjente renteindtægter	0	0	0	0
Ubrugte tilskudsmidler ved regnskabsårets afslutning	812.189	-180.612	24.740	1.833.268

Ovenstående oversigt over igangværende CISU-projekter pr. 31. december 2018 er udarbejdet med henblik på at opfylde CISU's krav til mellemregnskaber. Oversigten omfatter ikke projekter, der er afsluttet i 2018, idet der aflægges eller er aflagt separate afsluttende regnskaber for disse.

ÅRSREGNSKABET

21. Indsamlingsregnskab		
	2018	2017
	DKK	DKK
Indtægter ekskl. offentlige driftstilskud og finansielle indtægter		
CISU/Danida-midler	6.958.901	7.708.380
Faddere, fastgiver og gaver til børn	130.666.014	126.572.227
Arv	40.584.265	35.787.776
Virksomheder og større bidragsydere	7.730.342	9.661.288
Fonde	18.019.454	12.606.695
In Kind-donation	0	0
Direkte og indirekte enkelt donationer	31.651.086	36.877.122
	235.610.063	229.213.488
Udgifter		
Omkostninger ved indtægtskabende aktiviteter	42.532.225	41.257.446
Administrationsomkostninger	14.564.539	15.281.942
	57.096.764	56.539.388
Resultat af indsamling	178.513.300	172.674.100

Der er i 2018 indsamlet midler til finansiering af fondens aktiviteter og i overensstemmelse med Lov nr. 511 af 26. maj 2014 og bekendtgørelse nr. 820 af 27. juni 2014.

Overskuddet af indsamlingerne er anvendt til fondens formål i året - samt disponeret til fondens reserver i overensstemmelse med årsregnskabet resultatdisponering, jf. årsrapportens resultatopgørelse.



Tak til vores samarbejdspartnere



AllianceBernstein · Apollo Travel Group · Bates Y&R · Dr. Oetker Danmark · Hjort Knudsen A/S · Ingeniører Uden Grænser · Jantzen Group · Jens Honoré Fotografi · NNE · OK a.m.b.a · Rind & co. · SKAGEN · WHEAT Asta og Jul. P. Justesens Fond · Dronning Margrethe og Prins Henriks Fond · Frantz Hoffmanns Mindelegat Rita Steffensens Fond · The LEGO Foundation · Direktør JPA Espersen og hustru, Fru Dagny Espersens Fond Personalestøttefonden for Scandinavian Tobacco Group Nykøbings fabriksafdeling



SOS
BØRNEBYERNE

SOS Børnebyerne

Amerikavej 15C, 2.sal
1756 København V
Tlf.: 33 73 02 33
E-mail: info@sosbornebyerne.dk
Web: www.sosbornebyerne.dk
CVR nr.: 25825012

SOSBORNEBYERNE.DK