

SOS BØRNEBYERNE PROGRAMPOLITIK



SOS
BØRNEBYERNE

Et kærligt hjem til alle børn



PROGRAMPOLITIK SOS BØRNEBYERNE

INDHOLD

1. Den danske programpolitik	3
2. Del af en international strategi	3
3. Programarbejdet	4
4. Det geografiske fokus	5
5. Det tematiske fokus	6
6. Metodisk tilgang	7



1. DEN DANSKE PROGRAMPOLITIK

SOS Børnebyerne programpolitik er rammen for organisationens programarbejde. Denne version er en væsentlig forkortet, dansk version af den fulde, engelske version.

Politikken tager udgangspunkt i den danske strategi for 2012-16, som føder ind til den inter-

ationale strategiske plan "ONE" for 2009-20. Den danske programpolitik beskriver formålet med strategien, organisationens opbygning, SOS Danmarks geografiske og tematiske fokus samt metoder og tilgange.

SOS Børnebyerne arbejder med udgangspunkt i:

- FNs Menneskerettighedserklæring, FNs Konvention om Barnets Rettigheder, FNs 2015 Mål og FNs retningslinjer for børn i pleje.
- DANIDAS politikker og strategier for udviklingsbistand og støtte til civilsamfundet.
- SOS Børnebyernes internationale politikker og retningslinjer.

2. DEL AF EN INTERNATIONAL STRATEGI

Med den internationale SOS-strategi "ONE" har SOS Børnebyerne fået nye måder at arbejde på. "ONE" dækker over et mål om at nå en million børn i 2020. Hver gang vi tager os af et barn i selve børnebyen, skal ni andre børn udenfor børnebyen inkluderes i den forebyggende indsats i lokalsamfundet. Indsatsen skal forhindre, at flere børn bliver forladt eller forældreløse.

For at kunne udvide den forebyggende indsats, har vi øget fokus på fundraising rettet mod institutionelle samt private donorer, og vi har styrket organisationens arbejde med fortalervirksomhed i Syd.

"ONE"-strategien har tre ben, som beskrevet herunder:

ONE CHILD: Barnet er i centrum i alt det arbejde, SOS Børnebyerne udfører. I programudviklingen lytter vi til barnets behov, drømme og udfordringer og samarbejder med omsorgspersoner og de lokale myndigheder.

Med udgangspunkt i FNs Konvention om Barnets Rettigheder, også kaldet Børnekonventionen, arbejder vi ud fra en rettighedsbaseret tilgang med de grundlæggende årsager til, at børn risikerer at miste forældreomsorgen. Vi planlægger indsatsen sammen med eksperter i blandt andet børns udvikling og pædagogik og gennemfører programmerne med inddragelse af det lokale civilsamfund.

Gennem programarbejdet udført af partnerne i Syd søger vi også at påvirke lokale og nationale myndigheder til at prioritere indsatsen over for udsatte børn.

ONE FRIEND: Individuelle faddere er stadig SOS Børnebyernes kernestøtter i arbejdet for at hjælpe udsatte og forældreløse børn, men vi har øget fokus på institutionelle donorer og private

virksomheder. Vi samarbejder med virksomheder, der støtter vores mission og vision, og som kan bidrage med viden og netværk. Samarbejdet er baseret på respekt for de professionelle forskelle, omkostningsbevidsthed og fokus på høj kvalitet og troværdighed.

Vi formidler bredt viden om børns liv i de lande, hvor SOS Børnebyerne arbejder, og styrker derigennem opbakningen og forankringen herhjemme - ikke mindst blandt frivillige i lokalgrupperne rundt om i Danmark.

ONE MOVEMENT: SOS Børnebyerne er del af en af en verdensomspændende organisation, der arbejder for at give udsatte og forældreløse børn et bedre liv. Vi erkender, at et samarbejde mellem en dansk organisation og en organisation et andet sted i verden kan være udfordrende, når organisationen ude primært står for at gennemføre programmerne, og SOS DK primært er ansvarlig for at skaffe midlerne til at udvikle og opbygge kapaciteten. Vores mål er at opnå ligeværdighed, åbenhed og lokal forankring gennem opbygning af langvarige relationer i partnerskabet.

Vi mener, at et tæt samarbejde mellem frivillige, medarbejdere, de der nyder godt af programmerne, andre interessenter og organisationer samt myndighederne fører til ny viden og en stærkere organisation.

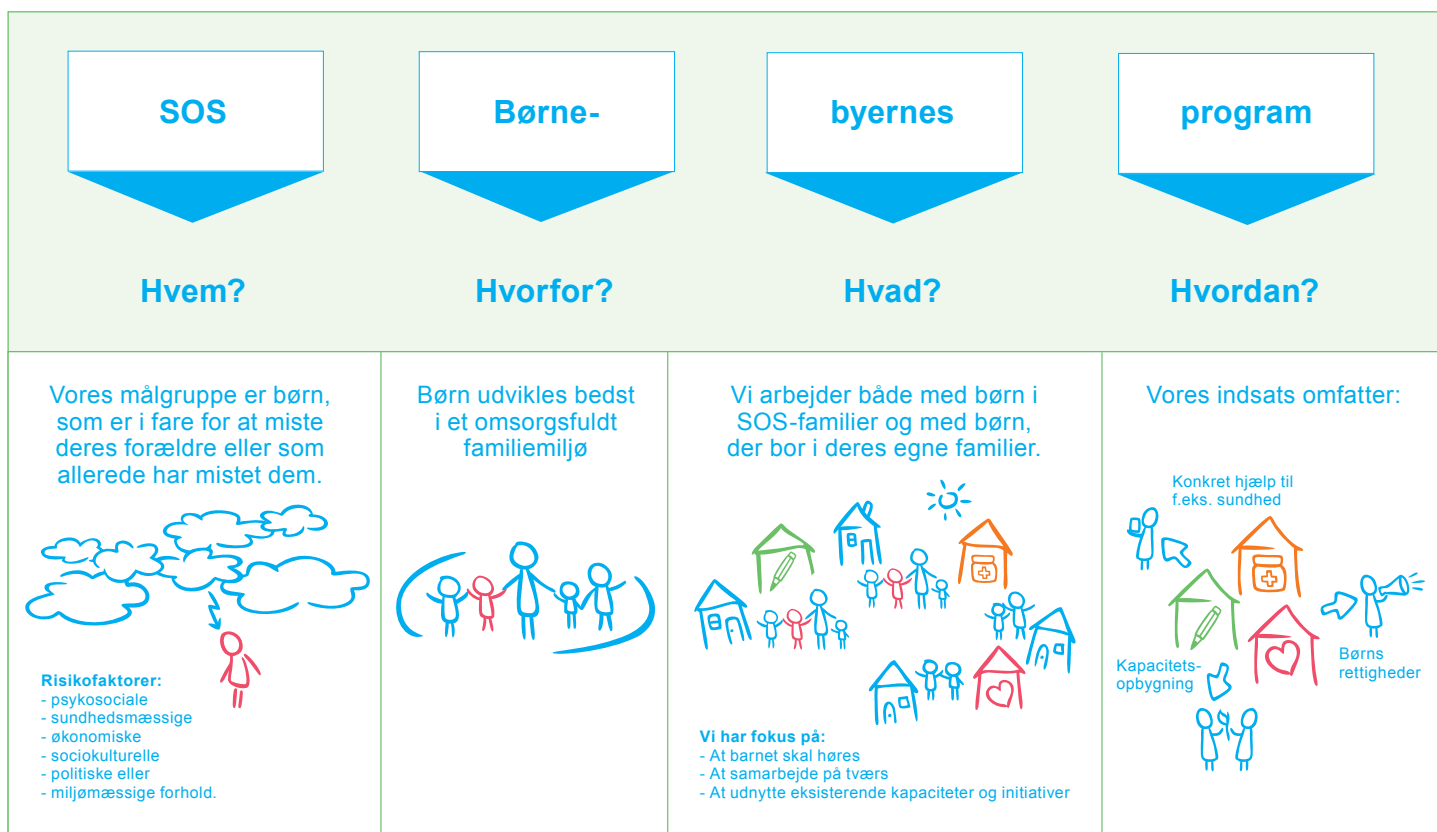
3. PROGRAMARBEJDET

Omdrejningspunktet for SOS' arbejde er børnebyen, hvor forældreløse og udsatte børn vokser op i trygge, sunde, familielignende omgivelser. Disse børn sikres en uddannelse, der styrker deres evne til at deltage i udviklingen af samfundet.

Støtte til udsatte familier i lokalsamfundet forebygger, at fattigdom, uvidenhed eller sygdom fører til, at forældre må opgive deres børn. Derfor undervises familierne i ernæring, hygiejne og sundhed. Samtidig får disse familier tilbud

om relevant kompetenceudvikling, deltagelse i spare- og lånegrupper og derigennem mulighed for at starte indtægtsgivende virksomhed.

SOS Børnebyerne hjælper med at opbygge kapacitet i de nationale SOS-organisationer i Syd. Gennem systematisk videndeling med andre organisationer og lokale myndigheder er SOS med til at påvirke myndigheder og beslutningstagere til at leve op til deres ansvar om at beskytte børns rettigheder på kort og lang sigt.



4. DET GEOGRAFISKE FOKUS

For at sikre et indgående kendskab til de steder SOS DK arbejder, fokuserer vi fremover på et tættere partnerskabssamarbejde med færre lande. I de udvalgte prioritetslande vil SOS DK have fuld finansieringsforpligtelse på én eller flere lokaliteter og arbejde proaktivt på at styrke partnerskabet.

Hvor det giver mening i forhold til det overordnede formål og de strategiske målsætninger, engagerer vi os i mere kortsigtede og fleksible partnerskaber

i såkaldte kort-tids prioritetslande. Det gælder for eksempel i nødhjælpssituationer, hvor hjælpen er midlertidig og bliver givet for at redde liv og skabe en bedre hverdag for de børn, der er i akut nød, eller hvor danske bidragydere ønsker at give øremærkede midler til sådanne lande.

Endelig har vi en kategori af lande, hvor vores engagement er begrænset til en historisk relation med en årlig finansieringsforpligtelse, og som vi på sigt søger at trække os ud af.

Danske faddere har stadig frit valg

Danske faddere kan, afhængig af finansieringsbehov, frit vælge, hvilken børneby og hvilket land, de ønsker at støtte.

Når danske faddere ønsker at støtte en børneby udenfor SOS Danmarks prioritetslande, vil SOS Danmark sikre, at pengene bliver overført og forbrugt som lovet og i tråd med dansk lovgivning og paraplyorganisationen SOS Kinderdorf Internationals retningslinjer.

5. DET TEMATISKE FOKUS

Vores primære målgruppe er børn, som har mistet eller er i fare for at miste deres forældre. Børn, der har mistet forældreomsorg, tilbydes overlevelse, udviklingsmuligheder og omsorg i en SOS-børneby. Her ydes beskyttelse mod diskriminering, overgreb og vold og børnene inddrages konsekvent i beslutninger, der træffes vedrørende deres eget liv.

Allerbedst er det selvfølgelig, når børn kan blive boende i deres egen familie. Derfor gennemfører SOS i mange lande socialt opsøgende arbejde, der skal støtte udsatte familier i fortsat at tage sig af deres egne børn.

Udgangspunktet for en god barndom handler i høj grad om morens sundhedstilstand under graviditet og fødsel. Vi fokuserer derfor i det

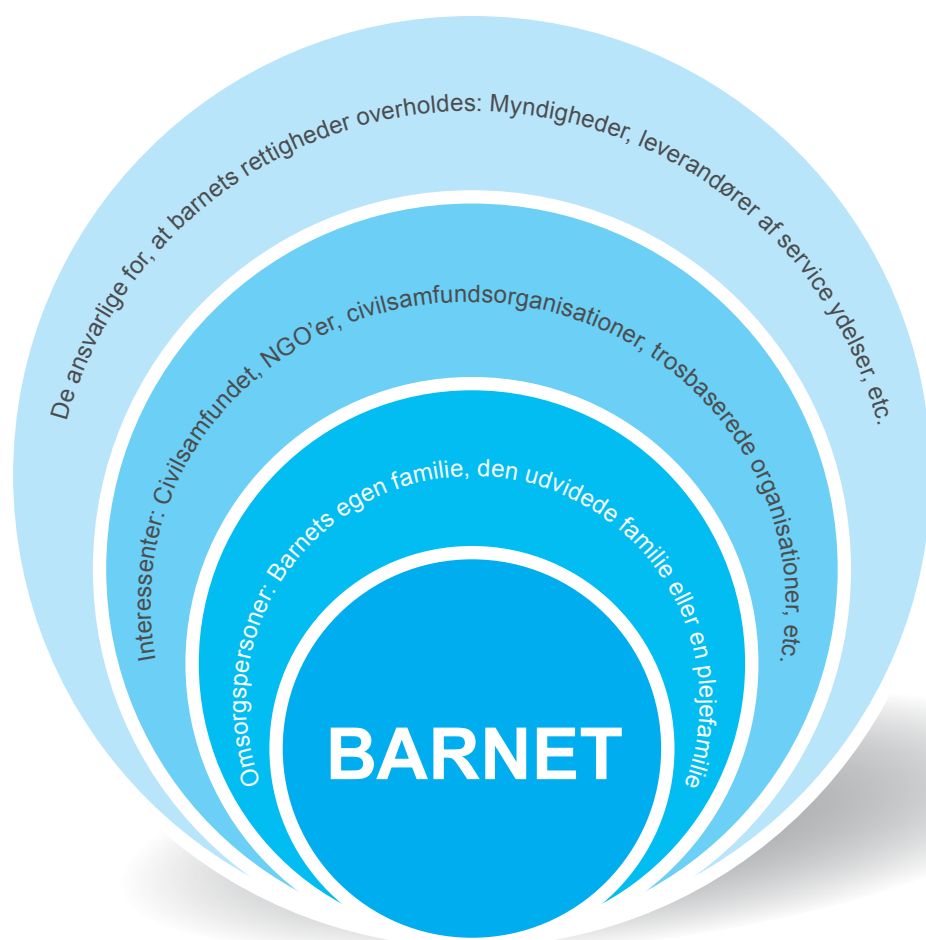
opsøgende arbejde både på børns og mødres sundhed samt reproduktiv sundhed.

Det er i programarbejdet særligt fokus på hiv og aids med aktiviteter som opsyningsarbejde, screening eller støtte til at få adgang til sundhedsydelser. Der ligger desuden en stor opgave i at hjælpe børn, der har mistet en eller begge forældre pga. sygdommen. Det sker enten ved at understøtte sociale strukturer lokalt eller ved at optage børnene i en SOS-børneby.

Uddannelse er et andet væsentligt område, når det gælder om at få løfte børn og voksne ud af fattigdom. Relevant uddannelse hjælper børn til at blive ressourcestærke voksne, der kan bidrage positivt til samfundets udvikling. Unge, der er vokset op i en SOS Børneby støttes i at gennemføre en uddannelse og tilbydes for eksempel træning i iværksætteri, således at de kan forsørge sig selv. Gennem et struktureret udslyningsforløb forberedes de på voksenlivet og på at tage ansvar for deres eget liv.

SOS arbejder for at opfylde FNs Børnekonventions grundlæggende principper:

- Barnet har ret til overlevelse (mad og sundhed)
- Barnet har ret til udvikling (skolegang og fritid)
- Barnet har ret til beskyttelse (mod vold og diskriminering)
- Barnet har ret til medbestemmelse (indflydelse og deltagelse)



6. METODISK TILGANG

SOS Børnebyerne i Danmark arbejder med udgangspunkt i:

Partnerskab: "Partnerskab" dækker primært over samarbejdet med de nationale SOS-organisationer, der gennemfører programmerne ude i verden. Men vi betragter også vores faddere og donorer, andre organisationer og de frivillige som partnere. Vi møder alle vores partnere med respekt, åbenhed og interesse for at lære.

Børnerettigheder: Vi har en børnerettighedsbaseret tilgang, der betyder at vi løbende minder myndigheder og regeringer om deres ansvar for at opfylde, beskytte og respektere barnets rettigheder. Det er altafgørende, at deltagerne i vores programmer og andre interessenter kender deres rettigheder, at de bliver hørt og deltager i at løse deres egne problemer. På den måde er vi også med til at styrke organiseringen i civilsamfundet og sikre inkluderende demokratiske processer i vores arbejde.

Familien: Vi tror på, at familien er kernen i ethvert samfund, og at det er familien, der udgør grundlaget for et barns personlige, sociale, spirituelle og følelsesmæssige udvikling. Vi anerkender samtidig, at familier kan antage meget forskellige former i forskellige kulturer.

SOS' mål er aldrig at erstatte et barns biologiske familie, hvis den går i opløsning, men at tilbyde en alternativ familie med respekt for barnets kulturelle og biologiske arv.

I vores opsøgende sociale arbejde støtter vi den enkelte familie og opbygger kapacitet i lokalsamfundet til at passe på de børn, der har mistet eller er i fare for at miste deres forældre.

Ligestilling: SOS giver lige muligheder for piger og drenge, og vi bekæmper enhver form for diskrimination.

Bæredygtighed: Vi tilstræber at opnå bæredygtighed på alle niveauer. Social bæredygtighed handler først og fremmest om at sikre målgruppen positive og varige forbedringer i deres liv uden at skabe afhængighed.

SOS Børnebyerne tænker miljømæssig bæredygtighed ved så vidt muligt altid at bruge lokale materialer og sikre, at alle ressourcer bruges så hensigtsmæssigt som overhovedet muligt. Fattigdom og klimæændringer er en alvorlig udfordring i mange af de lande, vi arbejder i. Derfor arbejder SOS Børnebyerne globalt for at øge brugen af f.eks. bæredygtig energi, genbrug og opsamling af regnvand.

Vi støtter vores partnerorganisationers finansielle bæredygtighed ved at hjælpe med at opbygge kapacitet og lokalt ejerskab, og vi inspirerer til at finde nye måder at rejse penge på, så de på et tidspunkt kan arbejde uafhængigt af danske bidrag fra SOS Børnebyerne.

Vi arbejder på gennem fortalervirksomhed lokalt, nationalt og internationalt at finde varige løsninger for forældreløse og udsatte børn. Da vores målgruppe af udsatte familier oftest er blandt de fattigste, bidrager vi derfor til at ændre de strukturer, der er med til at fastholde folk i en udsat position og i fattigdom.

ET KÆRLIGT HJEM TIL ALLE BØRN

www.sosbornebyerne.dk

